	SISTEMA DE GESTIÓN AES COLOMBIA	
	PLAN DE ATENCIÓN DE EMERGENCIAS, CONTINGENCIAS Y COMUNICACIONES - PADECC	
	CO-AN-DES-018	
	Versión: 16	Fecha de Actualización: Ago-2023

TABLA DE CONTENIDO

TABLA DE CONTENIDO.....	- 1 -
LISTA DE FIGURAS.....	- 4 -
1 PROPÓSITO	- 5 -
2 ALCANCE	- 5 -
3 DEFINICIONES	- 6 -
3.1 ACCIDENTE.....	- 6 -
3.2 ACTORES.....	- 6 -
3.3 CONTINGENCIAS.....	- 6 -
3.4 EMERGENCIAS	- 6 -
3.5 EVENTOS DE ACTUACIÓN.....	- 7 -
3.6 EXPERTOS.....	- 7 -
3.7 NIVELES DE ACTUACIÓN.....	- 7 -
3.8 PELIGRO	- 8 -
3.9 PLAN DE ATENCIÓN DE EMERGENCIAS, CONTINGENCIAS Y COMUNICACIÓN – PADECC.....	- 8 -
3.10 PROSPECTIVA.....	- 8 -
3.11 REDUCCIÓN DEL RIESGO	- 9 -
3.12 RIESGO	- 9 -
3.13 SUSTANCIAS PELIGROSAS.....	- 9 -
3.14 VARIABLES.....	- 9 -
4 OBJETIVOS Y FUNDAMENTACIÓN DEL PLAN	- 9 -
4.1 OBJETIVOS	- 9 -
4.1.1 OBJETIVO GENERAL.....	- 9 -
4.1.2 OBJETIVOS ESPECÍFICOS.....	- 10 -
4.2 FUNDAMENTACIÓN NORMATIVA Y ESTRATÉGICA DE LA COMPAÑÍA....	- 10 -
4.2.1 MARCO LEGAL COLOMBIANO.....	- 10 -
4.2.2 FUNDAMENTACIÓN ESTRATÉGICA DE AES COLOMBIA	- 11 -
5 ANÁLISIS, VALORACIÓN Y PONDERACIÓN DE RIESGOS.....	- 13 -
5.1 CRITERIOS DE RIESGOS PARA LA MATRIZ DE ESCENARIOS PONDERADOS - 13 -	
5.1.1 Criterios de Probabilidad	- 13 -
5.1.2 Criterios de Impacto.....	- 13 -
5.1.3 Matriz de riesgo del modelo.....	- 14 -
5.1.4 Grado de Control	- 15 -
5.2 MATRIZ DE ESCENARIOS PONDERADOS PARA INCLUSIÓN EN LA MATRIZ DE DECISIONES.....	- 15 -
5.3 CAPACIDADES DE RESPUESTA.....	- 20 -
6 ROLES Y RESPONSABILIDADES EN EL PADECC	- 20 -
6.1 ROLES A TOMAR EN CASOS DE CONTINGENCIA / EMERGENCIA	- 20 -
6.1.1 CASA DE MÁQUINAS y PCH TUNJITA	- 20 -
6.1.2 CAMPAMENTO Y OFICINAS SANTA MARÍA.....	- 21 -
6.1.3 OFICINAS BOGOTÁ	- 21 -

Aprobó Francisco A. Castro Director de Seguridad Industrial	Elaboró Leonardo González Consultor	Revisado por Francisco A. Castro Director de Seguridad Industrial	Fecha Actualización: 15/05/2023	No. Hojas: 84 No. Anexos: 00
--	---	--	------------------------------------	-------------------------------------

PLAN DE ATENCIÓN DE EMERGENCIAS, CONTINGENCIAS Y COMUNICACIONES - PADECC

6.1.4	PARQUE SOLAR SAN FERNANDO Y AES CASTILLA SOLAR FV	21 -
6.1.5	PARQUE SOLAR LAS BRISAS.....	21 -
6.1.6	AES JEMEIWAA KA'I en la GUAJIRA	22 -
6.2	RESPONSABILIDADES DE CADA ROL	22 -
6.2.1	COMITÉ DE CRISIS.....	22 -
6.2.2	LÍDER DE EMERGENCIA/CONTINGENCIA	23 -
6.2.3	OPERATIVO.....	24 -
6.2.4	SOPORTE	25 -
6.2.5	GESTIÓN DE COMUNICACIONES.....	25 -
6.2.6	TRABAJADOR	25 -
6.2.7	JEFE DE BRIGADA	26 -
6.2.8	BRIGADA DE EMERGENCIAS	26 -
6.2.9	FUNCIONES ADICIONALES DE JEFE DE BRIGADA Y BRIGADISTAS DURANTE EVENTOS DE EMERGENCIA	27 -
7	PROCEDIMIENTOS GENERALES DE ACTUACION	29 -
7.1	ASPECTOS GENERALES	29 -
7.2	FLUJOGRAMA DE ACTUACIÓN EN CASO DE UN EVENTO DE EMERGENCIA Y/O CONTINGENCIA	30 -
7.3	MATRIZ DE DECISIÓN DE CONTINGENCIAS / EMERGENCIAS	32 -
7.3.1	Dinámica de utilización de la Matriz de Decisión de eventos de Emergencia/Contingencia	32 -
7.4	PROCEDIMIENTOS GENERALES DE ACTUACIÓN POR ÁREAS	34
7.4.1	PROCEDIMIENTOS DE LA DIRECCIÓN DE OPERACIONES	35
7.4.2	PROCEDIMIENTOS DE LA DIRECCIÓN DE MEDIO AMBIENTE.....	35
7.4.3	PROCEDIMIENTOS DE LA DIRECCIÓN DE SEGURIDAD INDUSTRIAL .	36
7.5	CONTRATISTAS DE AES COLOMBIA	37
7.6	INFORMACIÓN SOBRE EVENTOS DISRUPTIVOS A OTRAS LOCACIONES O PROYECTOS	38
7.7	CONVOCATORIA DE LA BRIGADA DE EMERGENCIA.....	39
7.8	CONVOCATORIA Y UBICACIÓN DEL COMITÉ DE CRISIS	39
7.9	DECLARATORIAS DE INICIO Y FINALIZACIÓN DE EMERGENCIAS	40
8	RECURSOS DISPONIBLES	41
8.1	DIRECCIÓN DE OPERACIONES.....	41
8.2	DIRECCIÓN DE MEDIO AMBIENTE	41
8.2.1	PRESAS.....	41
8.2.2	CASA DE MÁQUINAS Y TALUD.....	43
8.2.3	RECURSOS PARA MANEJO DE EMERGENCIAS AMBIENTALES	43
8.2.4	OTROS RECURSOS.....	45
8.3	DIRECCIÓN DE SEGURIDAD INDUSTRIAL.....	45
8.3.1	RECURSOS DISPONIBLES EN CASA DE MÁQUINAS.....	45
8.3.2	RECURSOS DISPONIBLES EN PCH TUNJITA.....	54
8.3.3	RECURSOS DISPONIBLES EN CAMPAMENTO Y OFICINAS SANTA MARÍA	55
8.3.4	RECURSOS DISPONIBLES EN AES SOLAR CASTILLA FV.....	60
8.3.5	RECURSOS DISPONIBLES EN PARQUE SOLAR SAN FERNANDO	61
8.3.6	RECURSOS DISPONIBLES EN PARQUE SOLAR LAS BRISAS	62
8.3.7	RECURSOS DISPONIBLES EN OFICINAS BOGOTÁ	63
8.3.8	RECURSOS DISPONIBLES EN AES JEMEIWAA KA'I en la GUAJIRA	64
8.4	BRIGADA DE EMERGENCIAS	64
8.4.1	INTEGRANTES	64
8.5	BOTIQUINES	65

PLAN DE ATENCIÓN DE EMERGENCIAS, CONTINGENCIAS Y COMUNICACIONES - PADECC

8.6	CONVENIOS DE AYUDA CON EXTERNOS	65
8.7	SEGURIDAD FÍSICA	66
8.8	OTROS RECURSOS DISPONIBLES PARA TODA LA ORGANIZACIÓN	66
8.8.1	MAQUINARIA Y EQUIPOS DE SERVICIOS	66
8.8.2	RECURSOS DE TRANSPORTE TERRESTRE	67
8.8.3	RECURSOS DE TRANSPORTE FLUVIAL	67
8.8.4	RADIOS DE COMUNICACIÓN	68
8.8.5	LISTADO DE TELÉFONOS IMPORTANTES	69
8.8.6	TELEFONÍA SATELITAL	71
8.9	COMUNICACIONES DE EMERGENCIA	71
8.9.1	DISPOSITIVOS	71
8.9.2	DINÁMICA DE COMUNICACIÓN	71
8.10	INVENTARIO GENERAL DE SUSTANCIAS QUÍMICAS EN AES COLOMBIA ..	72
9	PLAN DE MEJORAMIENTO	75
9.1	CAPACITACIÓN	75
9.2	ACCIONES DE MEJORAMIENTO	75
9.3	SIMULACROS	75
9.3.1	TIPOS DE EJERCICIOS	75
9.3.2	LOGÍSTICA Y PREPARACIÓN DE EJERCICIOS DE CAMPO	76
9.3.3	INFORME	77
9.3.4	LOGÍSTICA Y PREPARACIÓN DE EJERCICIOS DE ESCRITORIO	77
9.4	AUDITORÍA DEL PLAN	78
9.5	ACTUALIZACIÓN DEL PLAN	78
10	ANEXOS	84

PLAN DE ATENCIÓN DE EMERGENCIAS, CONTINGENCIAS Y COMUNICACIONES - PADECC

LISTA DE TABLAS

Tabla 1. Niveles de Eventos de Actuación	- 8 -
Tabla 2. Cuadro general de Legislación.....	- 11 -
Tabla 3. Documentos y Estándares estratégicos AES Colombia	- 12 -
Tabla 4. Criterios de probabilidad	- 13 -
Tabla 5. Criterios de Impacto	- 14 -
Tabla 6. Matriz de riesgo del modelo	- 15 -
Tabla 7. Interpretación de criterios de grado de control	- 15 -
Tabla 8. Matriz de escenarios ponderados de Contingencias/Emergencias.....	- 19 -
Tabla 9. Roles en Caso de Emergencia y/o Contingencia Casa de Máquinas y PCH Tunjita	- 21 -
Tabla 10. Procedimientos de la Dirección de Medio Ambiente.....	35
Tabla 11. Kits de control de derrames existentes.....	44
Tabla 12. Recursos Brigada de Emergencias	46
Tabla 13. Relación Extintores Casa de Máquinas	51
Tabla 14. Equipos del consultorio médico CM	51
Tabla 15. Equipos de dotación de las ambulancias	52
Tabla 16. Dotación básica de alimentos para operadores.....	54
Tabla 17. Relación de Extintores PCH Tunjita	55
Tabla 18. Relación de Extintores en Oficinas Santa María y Campamento.....	58
Tabla 19. Otros Recursos disponibles para atención de Emergencias/Contingencias en Oficinas y Campamento Santa María	59
Tabla 20. Elementos consultorio Santa María.....	59
Tabla 21. Relación de Extintores Parque Solar Castilla	60
Tabla 22. Relación Extintores Parque Solar San Fernando	62
Tabla 23 - Relación de Extintores Oficinas de Bogotá	63
Tabla 25. Listado de maquinaria y otros equipos	67
Tabla 26. Listado de Recursos de Transporte Terrestre	67
Tabla 27. Listado de recursos fluviales	68
Tabla 28. Listado de Teléfonos de Emergencia	70
Tabla 29. Inventario de sustancias químicas en AES Colombia.....	74

LISTA DE FIGURAS

Figura 1. Flujograma para Atención de Eventos de Contingencias y/o Emergencias	31
Figura 2. Esquema general de la Matriz de Decisión	33
Figura 3. Jerarquía de Documentación de Atención de Emergencias Ambientales.....	36
Figura 4 - Organigrama Integrantes brigada de emergencia AES Colombia	65
Figura 5. Esquema de Red de Radios AES Colombia	69
Figura 6. Lista de Chequeo de Teléfonos Satelitales	71

1 PROPÓSITO

Este procedimiento permite especificar los requisitos para el desarrollo, implementación y práctica del plan de atención de emergencias, contingencias y comunicación. El procedimiento deberá usarse para: asistir al personal de AES Colombia en la identificación de posibles situaciones de emergencia (naturales o provocadas por el hombre), determinar los requisitos mínimos de los planes de preparación y ~~apuesta~~ para mitigar los riesgos asociados con la operación (salud, seguridad y salud en el trabajo, medio ambiente y continuidad), y para poner en práctica dichos planes. De esta forma, AES Colombia y sus aliados estratégicos estarán preparados para responder a situaciones de emergencia en la medida en que sea razonablemente posible.

AES Colombia registrará en este Plan de atención de emergencias, contingencias y comunicación, en adelante PADECC, los planes de acción para la emergencia específicos que, cumplan con el estándar corporativo de seguridad de AES y con la legislación nacional aplicable respecto a la preparación para la emergencia.

El presente documento es el marco general que permite enlazar material de trabajo existente en las diferentes áreas de la Compañía, con el fin de construir una matriz de decisión que permita establecer los medios de actuación y los responsables en los escenarios de pérdida, identificados en los estudios realizados anteriormente para cada una de las Direcciones.

2 ALCANCE

Este procedimiento se aplica a todas las instalaciones y operaciones de AES Colombia, sus empleados, contratistas y sub-contratistas que realicen trabajos para AES Colombia. Este procedimiento describe los requisitos de gestión de seguridad para el desarrollo, revisión y práctica de planes de preparación para la emergencia.

Este procedimiento se aplica al desarrollo de planes de emergencia para: 1) emergencias operativas, por ejemplo, incendio, explosiones, amenazas a los empleados, amenazas de terrorismo, lesiones 2) emergencias de índole natural, por ejemplo: clima extremo, inundaciones, terremotos y 3) emergencias que ocurren fuera de las instalaciones que representen un impacto significativo para las operaciones o el personal, por ejemplo, incendio, explosión o derrame químico en instalaciones adyacentes.

Dentro del alcance se encuentran considerados algunos eventos que podrían afectar a las comunidades y entorno de las áreas de influencia de las operaciones de AES Colombia, sin embargo, no se contemplan todas las situaciones posibles.

3 DEFINICIONES

Con el fin de uniformizar el lenguaje con el que se expresaran los términos comúnmente manejados dentro del Plan de Atención de Emergencias, Contingencias y Comunicación, así como los propios definidos en el estándar corporativo, se ha desarrollado el siguiente resumen de definiciones, para que todo el personal de AES Colombia se familiarice y determine efectivamente cual debe ser la forma de actuación según sea el caso.

3.1 ACCIDENTE

Un evento no deseado y no planeado que resulta en daño a la persona, la propiedad o el medio ambiente.

3.2 ACTORES

Los actores juegan un papel fundamental dentro del concepto expuesto anteriormente, ya que serán ellos los llamados a determinar que deben conservar y que cambiar en el presente para afrontar mejor el futuro probable. Son los encargados de tomar las decisiones claves con respecto al tema que se esté evaluando. En el documento de Evaluación de Roles, se mencionarán quienes serán los actores y los roles que cada uno de ellos tendrá dentro de la activación del Plan de Emergencias y/o Contingencias de AES Colombia.

3.3 CONTINGENCIAS

Para efectos del presente Plan, una Contingencia será aquel evento que ocurre en las operaciones generales de AES Colombia y que impacta negativamente los procesos disminuyendo confiabilidad, seguridad o calidad, eventos con daños reversibles al medio ambiente, pérdida de tiempo de trabajadores o lesiones de tratamiento ambulatorio o sin incapacidad y que podrán controlarse a través de la acción de personal del staff de la organización, así mismo, su atención puede enmarcarse dentro de eventos Nivel I y II de acuerdo con la definición de la Tabla 1 y de acuerdo con lo establecido por la Matriz de Decisión del Capítulo 7 del presente documento. Las contingencias de Nivel II podrían o no, dependiendo de su severidad, afectar la continuidad de negocio, por lo tanto, en algunos eventos podrían llegar a activar las acciones previstas en los capítulos del BCP y del DRP del documento CO-AN-PP-003 Plan de continuidad de negocio (BCP) AES Colombia.

3.4 EMERGENCIAS

La Real Academia de la Lengua Española, define Emergencia como Situación de peligro o desastre que requiere una acción inmediata¹.

Es una situación que causa/puede causar lesiones a los trabajadores, clientes o al público; daños a la propiedad; interrupción del negocio; o impactos ambientales. Todas las emergencias requieren planes de respuesta bien desarrollados y acciones rápidas de acuerdo con esos planes para proteger la salud, la prevención de riesgos o el bienestar de las personas, y limitar los daños a la propiedad, los impactos en el medio ambiente y/o la interrupción del negocio.

¹ Tomado de <http://lema.rae.es/drae/>

PLAN DE ATENCIÓN DE EMERGENCIAS, CONTINGENCIAS Y COMUNICACIONES - PADECC

Para efectos del presente plan, una Emergencia será aquel evento que ocurre en las operaciones generales de AES Colombia, o en el entorno local y/o nacional y que genera interrupciones importantes en las mismas, daños graves o irreversibles al medio ambiente, pérdida de tiempo importante de trabajadores o lesiones incapacitantes y/o letales y que requerirán la acción del personal del total del staff de la organización, así mismo, pueden enmarcarse dentro de eventos Nivel II y III de acuerdo con la definición anterior y a lo establecido por la Matriz de Decisión del Plan. Las Emergencias de Nivel III podrían o no, dependiendo de su severidad, afectar la continuidad de negocio, por lo tanto, en algunos eventos podrían llegar a activar las acciones previstas en los capítulos del BCP y del DRP del documento CO-AN-PP-003 Plan de continuidad de negocio (BCP) AES Colombia; en este nivel se hace necesaria la intervención de los niveles gerenciales de la organización, así como la interacción con otros actores como entes de control, gobierno local, departamental y/o nacional.

3.5 EVENTOS DE ACTUACIÓN

Para efecto de este Plan, se definirán como las acciones a realizarse, así como los actores que intervendrán en la mitigación de hechos imprevistos que de acuerdo con su gravedad, características e implicaciones enmarcarán niveles de actuación, con base en los lineamientos del presente plan y del Plan de Continuidad de Negocio de AES Colombia².

3.6 EXPERTOS

Los Expertos son aquellas personas que conocen a cabalidad los respectivos problemas que pueden presentarse.

3.7 NIVELES DE ACTUACIÓN

Será la clasificación de la atención que requieran los diferentes eventos que se puedan presentar de acuerdo con los siguientes criterios: la severidad, los responsables de actuación dependiendo del área y/o proceso que se vea afectado por el evento y las implicaciones que pueden tener los mismos en la operación, instalaciones y/o entorno de AES Colombia, de la siguiente manera:

Clasificación	Descripción general
Nivel Actuación I	Asociado con eventos que afectan sitios y áreas de operación específicos y que mediante acciones pueden ser controlados con los recursos disponibles en Casa de Máquinas, Oficinas SM y Bta, Campamento, Parque Solar Castilla Parque Solar San Fernando, y Parque Solar Las Brisas tanto para la operación general como para las acciones de control de medio ambiente y de Seguridad Industrial (p. ej.: Consignas de Operación, Consignas de Falla, Plan de manejo Ambiental, Sistemas y elementos para el control de Incendios); las

² Esta definición se tomará para efectos específicos del Plan de Atención de Emergencias, Contingencias y Comunicación de AES Colombia, no corresponde a una definición de carácter técnico.

PLAN DE ATENCIÓN DE EMERGENCIAS, CONTINGENCIAS Y COMUNICACIONES - PADECC

Clasificación	Descripción general
	funciones o grupos de actuación se activarán discrecionalmente a solicitud del Responsable de la Matriz de decisión ³ .
Nivel Actuación II	Asociado con aquellas acciones que por sus características requieren siempre en forma simultánea de recursos internos y externos, los cuales se activan en forma automática pero no total, es decir, que pueden actuar de manera rápida (Como la Brigada de Emergencia, cuadrillas de trabajo para despeje de derrumbes, etc.) pero que no implica que sean eventos de tipo catastrófico y que requieran recursos importantes o externos de influencia local o regional (p. Ej. Bomberos de Poblaciones cercanas), pero que por sus implicaciones en la empresa o hacia la comunidad o las autoridades, no requieren en forma inmediata de la participación de la alta dirección de la Empresa (Intervención discrecional del Comité de Crisis) ⁴ .
Nivel Actuación III	Asociado con eventos que, por sus características, magnitud e implicaciones, requieren de la intervención inmediata, masiva y total de los recursos internos y externos, incluyendo la alta dirección (Intervención y manejo directo desde el Comité de Crisis).

Tabla 1. Niveles de Eventos de Actuación

Es importante mencionar que los Niveles de actuación anteriormente enunciados pueden involucrar una o más áreas internas de AES Colombia, el liderazgo de actuación dependerá de lo estimado en la matriz de decisión del numeral 7.3 del presente documento.

3.8 PELIGRO

Situación que puede causar daños a las personas, a la propiedad o al medio ambiente, o una combinación de estos.

3.9 PLAN DE ATENCIÓN DE EMERGENCIAS, CONTINGENCIAS Y COMUNICACIÓN – PADECC

Programa escrito detallado de acciones y protocolos de comunicación para minimizar y mitigar los efectos de una emergencia, ajustado a las condiciones de AES Colombia.

3.10 PROSPECTIVA

En un marco amplio, el concepto de prospectiva nos acerca a la identificación de un Futuro Probable y de un Futuro Deseable. El Futuro Probable, lo entendemos como una realidad única, considerando que existe un Destino que marca los hechos de la vida que es inmodificable. El Futuro Deseable, es entendido como una realidad múltiple, es decir que los seres humanos tenemos la posibilidad de modificar las acciones que sucederán en el futuro manipulando de diversas formas el presente. En esta gama de posibilidades, encontramos acciones que están más cercanas a suceder y las denominamos Futuros Probables. A través de la prospectiva se logra reducir la incertidumbre que nos produce el futuro.

³ 7.3MATRIZ DE DECISIÓN DE CONTINGENCIAS / EMERGENCIAS

⁴ Capítulo Comunicación en Crisis CMP

3.11 REDUCCIÓN DEL RIESGO

El proceso de reducir los riesgos ya sea disminuyendo la probabilidad y/o las consecuencias de un evento peligroso.

3.12 RIESGO

Medida de la probabilidad y gravedad de un efecto adverso para la salud, la propiedad o el medio ambiente. El riesgo suele estimarse teniendo en cuenta la probabilidad (frecuencia) de que se produzca un evento adverso y las consecuencias (gravedad) si ese evento adverso se produce, es decir, se refiere al producto de "probabilidad (frecuencia) x consecuencia (gravedad)".

3.13 SUSTANCIAS PELIGROSAS

Sustancias liberadas accidentalmente en cantidades tales que pueden resultar en daño grave a la vida, la propiedad o el medio ambiente.

3.14 VARIABLES

En el marco del PADECC, se entenderá como variable cualquier elemento, factor, o tema que pueda estar relacionado con accionar y el control de posibles eventos de Niveles de Actuación I, II ó III que generen interrupciones en la operación de las Centrales, sus áreas de influencia y la comunidad de influencia en general.

Las variables pueden ser de Orden Cuantitativo y de Orden Cualitativo. Las primeras, como su mismo nombre lo indica, son cuantificables: estadísticas de ocurrencia de eventos como crecientes, avalanchas, accidentes e incidentes de trabajo, entre otras. Las Cualitativas en cambio, no son cuantificables como por ejemplo procedimientos, consignas de operación y falla, "know how" de la operación, experticia y entrenamiento de los operadores, etc.; en general todo aquello que proviene de la mente.

4 OBJETIVOS Y FUNDAMENTACIÓN DEL PLAN

4.1 OBJETIVOS

4.1.1 OBJETIVO GENERAL

El Plan de Atención de Emergencias, Contingencias y Comunicación de AES COLOMBIA tiene como objetivo principal definir las políticas, los sistemas de organización y los procedimientos generales aplicables para enfrentar de manera oportuna, eficiente y eficaz las situaciones de interrupción de operaciones, eventos de carácter ambiental o que amenacen la integridad y vida de las personas, con el fin de mitigar o reducir los efectos negativos o lesivos sobre dichos actores en su actividad económica, identificando y priorizando los diversos riesgos y amenazas, implementando planes y protocolos para el manejo de los diferentes eventos, estableciendo sus niveles y complejidades, así como las

PLAN DE ATENCIÓN DE EMERGENCIAS, CONTINGENCIAS Y COMUNICACIONES - PADECC

diferentes funciones, actividades, responsables y recursos que son aplicables para su atención.

4.1.2 OBJETIVOS ESPECÍFICOS

El presente Plan, tiene como objetivos específicos, los siguientes:

- Brindar una herramienta que permita definir de manera rápida los roles para coordinar y liderar un evento de emergencia dependiendo de su severidad y nivel de atención de acuerdo con la definición de los eventos planteada para AES Colombia.
- Proporcionar los lineamientos organizacionales y técnicos para responder a eventos de interrupción de posible ocurrencia en AES Colombia.
- Optimizar el uso de los recursos internos y externos para responder a emergencias y/o contingencias de posible ocurrencia.
- Servir como facilitador en las relaciones de AES Colombia con la Comunidad, especialmente con aquellas expuestas como resultados de sus operaciones en todo lo referente a prevención y atención de emergencias y contingencias.
- Mitigar las pérdidas económicas que se puedan causar como consecuencia de un evento de emergencia a las edificaciones e instalaciones de AES Colombia.
- Mitigar los daños y perjuicios a la empresa, a terceros y a la comunidad, como consecuencia de la interrupción de las actividades y/o servicios prestados por AES Colombia.
- Minimizar el tiempo de interrupción de las actividades de AES Colombia en caso de que llegara a suceder un evento de emergencia.
- Atender el impacto que sobre el ecosistema puedan tener posibles eventos de contingencia y/o emergencia.

4.2 FUNDAMENTACIÓN NORMATIVA Y ESTRATÉGICA DE LA COMPAÑÍA

4.2.1 MARCO LEGAL COLOMBIANO

Con el fin de dar cumplimiento a las exigencias que en Colombia se encuentran vigentes, para la elaboración del PADECC de AES COLOMBIA se han tenido en cuenta las exigencias legales emitidas por el Ministerio de Minas y Energía, el Ministerio de la Protección Social, el Ministerio de Medio Ambiente, la Comisión de Regulación de Energía y Gas (CREG), las Corporaciones Autónomas Regionales, entre otros, mediante una serie de leyes, decretos, resoluciones, acuerdos y similares. La recopilación de estos se encuentra en cada uno de los documentos guía que hacen parte del presente plan.

A continuación, se hace un resumen general de los mismos:

PLAN DE ATENCIÓN DE EMERGENCIAS, CONTINGENCIAS Y COMUNICACIONES - PADECC

Ley 1523 de 2.012	Por la cual se adopta la política nacional de gestión de desastres y el sistema nacional de gestión del riesgo en desastres
Decreto 4147 de 2.011	Del Departamento Administrativo de la Función Pública, mediante el cual se crea la Unidad Nacional para la Gestión del Riesgo en Desastres
Decreto 1974 de 2013	Por el cual se establece el procedimiento para la actualización y expedición del Plan Nacional de Gestión del Riesgo
Ley 9 de 1.979	Código Sanitario Nacional
Resolución 2400 de 1.979	Ministerio de Trabajo y Seguridad Social - Estatuto de Seguridad Industrial de Colombia
Resolución 1016 de 1.989	Ministerios de Trabajo y Seguridad Social y Salud - reglamenta la organización funcionamiento y forma de los programas de salud ocupacional que deben desarrollarse en el país
Decreto 321 del 17 de febrero de 1.999	Ministerio del Interior - por el cual se adopta el Plan Nacional de Contingencia contra derrames de hidrocarburos, derivados y sustancias nocivas.
Protocolos de actuación del máximo nivel del Gobierno frente a un Desastre Súbito de cobertura Nacional	Adoptado por la directiva presidencial 005 del 27 de noviembre de 2001.
Resolución CREG 064 – 2.000	Por la cual se establecen las reglas comerciales aplicables al Servicio de Regulación Secundaria de Frecuencia, como parte del Reglamento de Operación del SIN.
Ley 1562 de 2012	Por la cual se modifica el Sistema de Riesgos Laborales y se dictan otras disposiciones en materia de Salud Ocupacional
Decreto 1072 de 2015	Del Ministerio del Trabajo; Por medio del cual se expide el Decreto Único Reglamentario del Sector Trabajo
Ley 1575 de 2012	Por medio de la cual se establece la Ley General de Bomberos de Colombia
UNGRD, Guía Metodológica para la Elaboración de la Estrategia de Respuesta Municipal. Preparación para el Manejo de Emergencias y Desastres; Bogotá, 2013	Actualiza los protocolos oficiales de respuesta y los tipos de alerta, de acuerdo con la Ley 1523 de 2012
Decreto 2157 de 2017	Por medio del cual se adoptan directrices generales para la elaboración del plan de gestión del riesgo de desastres de las entidades públicas y privadas en el marco del artículo 42 de la ley 1523 de 2012

Tabla 2. Cuadro general de Legislación

Estas normatividades serán revisadas por las Direcciones de Operación, Medio Ambiente y de Seguridad Industrial, según sea el caso, cada vez que se actualice el presente, así como los documentos guías generales, con el fin de introducir los diferentes conceptos que la legislación vaya integrando como de obligatorio cumplimiento en las diversas organizaciones a nivel nacional, y de retirar aquellas que queden derogadas; sin embargo, la Dirección de Seguridad Industrial cuenta con el documento GO-SSO-DES-005 Matriz de Identificación de Requisitos Legales, a su vez la Dirección de Medio Ambiente cuenta también con el documento Matriz Legal Ambiental; dentro de estos documentos se encuentran referenciadas las normas específicas, los cuales además son permanentemente actualizados.

4.2.2 FUNDAMENTACIÓN ESTRATÉGICA DE AES COLOMBIA

Con el fin de integrar el PADECC al Plan de Continuidad del Negocio (BCM) adoptado por AES Colombia, es importante mencionar algunos documentos y estándares generales a los

PLAN DE ATENCIÓN DE EMERGENCIAS, CONTINGENCIAS Y COMUNICACIONES - PADECC

cuales obedece toda la estrategia general del Plan y su garantía de integración con dicho plan, se hace un resumen general de los documentos a los que se refiere este aparte:

AES – STD – BRS03	Plan de respuesta y comunicación de Emergencias
CO-AN-PP-003	Plan de continuidad de Negocio BCP AES Colombia
Procedimientos generales de operación de la Central	<p>Documentos generales que aplican en la operación general de la Central y en casos de fallas generales que presente la misma, su infraestructura y/o entornos, se encuentran los siguientes:</p> <ul style="list-style-type: none"> • CO-OPE-PR-001 Manual del Embalse La Esmeralda • GA - PRO - 029 Procedimiento Atención Eventos de Planta • Consignas Generales de Falla, ubicados en los DOCUMENTOS DE OPERACIÓN (Consignas y Formatos)
AES Environment Standards	<p>Documentos generales que contienen los lineamientos generales y requisitos a cumplir en materia ambiental, se encuentran los siguientes:</p> <ul style="list-style-type: none"> • Norma #1 – Requisitos y prohibiciones ambientales generales • Norma #2 – Prevención y Contención de derrames • Norma #3 – Requisitos para desechos peligrosos y Especiales • Norma #4 – Manejo de productos químicos y materias primas • Norma #5 – Manejo de PCB • Norma #6 - Presentación de Informes/Control de Calidad de Datos sobre Cumplimiento de Normas Ambientales por AES • Norma #7 - Respuesta de AES a los ENEs y EOE • Norma #8 - Planificación de Respuesta a Emergencias Ambientales • Norma #9 - Requisitos para Plantas y Represas Hidroeléctricas • Norma #10 - Obligaciones de Divulgación Financiera Relacionadas con Temas Ambientales • Norma #11 - Gestión de Potenciales Impactos Ambientales de Contratistas

Tabla 3. Documentos y Estándares estratégicos AES Colombia

5 ANÁLISIS, VALORACIÓN Y PONDERACIÓN DE RIESGOS

Dentro del proceso de estandarización de los Sistemas de Gestión de AES Colombia, se realizó la implementación de la Guía Metodológica de Riesgos y Oportunidades (CO-AN-PR-001) cuyo propósito es adoptar un criterio uniforme de identificación, análisis y valoración de los riesgos y oportunidades que se pueden generar en los diferentes procesos que se llevan a cabo en las actividades de desarrollo del objeto comercial de AES Colombia, por lo tanto, la valoración y ponderación de riesgos que competen al PADECC de AES Colombia, también deben ajustarse a lo expuesto en la mencionada Guía.

Es así como los análisis de los riesgos que resultan de las diferentes herramientas dentro de AES Colombia, se encuentran compilados en el documento CO-AN-PR-001 Análisis, Valoración y Ponderación de Riesgos de AES Colombia, el cual es actualizado por lo menos una vez en el año y da una visión general de los riesgos a los que está expuesta la compañía de acuerdo con las dimensiones de análisis que plantea la Guía Metodológica de Riesgos y Oportunidades, por lo tanto, los riesgos valorados dentro de los posibles escenarios de pérdida que son contemplados en el presente plan, provienen de los criterios diseñados específicamente para este Plan, que se explican a continuación:

5.1 CRITERIOS DE RIESGOS PARA LA MATRIZ DE ESCENARIOS PONDERADOS

De acuerdo con los lineamientos actuales de AES Corp, AES Colombia ha desarrollado con base en lo estipulado en la Guía Metodológica de Riesgos y Oportunidades, unos criterios específicos para la evaluación de los escenarios posibles de Contingencias/Emergencias que se puedan presentar en sus instalaciones, guardando coherencia con la evaluación ponderada desde las Direcciones de Seguridad Industrial, Medio Ambiente y Operaciones, como se ha venido realizando en años anteriores, con el fin de evaluar los escenarios desde la óptica de cada una de las áreas, también lo criterios siguen los lineamientos generales estipulados en los numerales 6.3.4, 6.4.2, 6.4.3 y 6.4.4 de la NTC ISO 31000:2018.

Los criterios de evaluación del riesgo para los escenarios son los siguientes:

5.1.1 Criterios de Probabilidad

PROBABILIDAD			
Categoría	Puntaje	Descripción	Ponderación
No significativa	1	No ha ocurrido, aunque no se descarta	0 - 5%
Bajo	2	Improbable	5,1 - 20%
Medio	3	Menos probable	20,1 - 50%
Alto	4	Probable	50,1 - 80%
Extremo	5	Muy probable	>80%

Tabla 4. Criterios de probabilidad

5.1.2 Criterios de Impacto

Categoría	Puntaje	Operacional	Seguridad Industrial	Ambiental
-----------	---------	-------------	----------------------	-----------

PLAN DE ATENCIÓN DE EMERGENCIAS, CONTINGENCIAS Y COMUNICACIONES - PADECC

No significativo	1	Afecta la operación de la función.	Sin probabilidad de incidentes	- No tiene impacto ambiental
				- Omisión de procedimiento (s) interno (s).
				- Afecta solo las instalaciones de AES Colombia.
Bajo	2	Afecta la operación del Subproceso	Con ocurrencia de Incidentes menores sin lesión a personal	- Omisión de información relacionada con estándares Corporativos o legislación ambiental aplicable.
				- Afecta solo las instalaciones de AES Colombia.
Moderado	3	Afecta la operación del Proceso	Incidentes menores catalogados como No Registrables (OSHA)	- Omisión parcial de estándares Corporativos (obras o actividades no ejecutadas al 100%).
				- Omisión o incumplimiento de un lineamiento del Plan de Manejo Ambiental, de una norma ambiental o de un requerimiento emitido por el Ministerio del Medio Ambiente o la Autoridad ambiental Regional (Corporaciones Autónomas).
				- Afecta solo las instalaciones de AES Colombia
Alto	4	Afecta la operación del Macroproceso	Incidentes Registrables	- Omisión de estándares Corporativos, leyes, regulaciones, permisos ambientales aplicables, plan de manejo ambiental (no ejecución de una obra o actividad).
				- Derrames menores a 55 galones – No atendidos
				- Afecta instalaciones de AES Colombia o zonas relacionadas con la operación (zonas donde existen infraestructura vinculadas a la operación de la Compañía).
Extremo	5	Afecta la operación de la compañía	Incidentes LTI, Fatalidades y/o SIP's	- Condición que presenta un riesgo grave activo o inminente hacia el ambiente.
				- Implica sanciones severas tales como el cierre de la planta por parte de reguladores ambientales.
				- Derrames superiores a los 55 galones.
				- Afectación general del medio ambiente: daño a infraestructura social (infraestructura al servicio de la comunidad, propiedad del Estado o del Municipio), contaminación de suelos o fuentes hídricas, afectación a personas.

Tabla 5. Criterios de Impacto

5.1.3 Matriz de riesgo del modelo

PLAN DE ATENCIÓN DE EMERGENCIAS, CONTINGENCIAS Y COMUNICACIONES - PADECC

La matriz de riesgo del modelo da como resultado, el grado de riesgo alcanzado por la combinación entre los criterios de Probabilidad e Impacto, que matemáticamente se observa en la siguiente tabla:

PROBABILIDAD	Extremo	5	10	15	20	25
	Alto	4	8	12	16	20
	Medio	3	6	9	12	15
	Bajo	2	4	6	8	10
	No significativa	1	2	3	4	5
		No significativa	Bajo	Medio	Alto	Extremo
		IMPACTO				

Tabla 6. Matriz de riesgo del modelo

5.1.4 Grado de Control

Se refiere al alcance o extensión que tiene un determinado tipo de control, estableciéndose distintos grados para aumentar o disminuir este alcance y su capacidad de mitigar o disminuir los riesgos bajo la ponderación de los criterios de Probabilidad e Impacto a partir de evaluación subjetiva de dichos criterios, para el presente documento, su interpretación se observa en la siguiente tabla:

GRADO DE CONTROL	
BAJO	La compañía no tiene o tiene muy bajo control sobre la materialización del factor de riesgo analizado, podrían existir controles, aunque éstos no son eficaces o la materialización del factor de riesgo no depende de elementos de la compañía.
MEDIO	La compañía tiene implementados controles y éstos mantienen en un nivel tolerable el nivel del factor de riesgo sin minimizarlo o eliminarlo, los controles podrían ser rediseñados para minimizar el factor de riesgo o podrían ser sustituidos por otros más efectivos.
ALTO	La compañía tiene implementados controles que minimizan el riesgo o son capaces de eliminarlo, suponen un monitoreo permanente para evitar que el factor de riesgo aumente frente a alguno de los criterios de riesgo.

Tabla 7. Interpretación de criterios de grado de control

5.2 MATRIZ DE ESCENARIOS PONDERADOS PARA INCLUSIÓN EN LA MATRIZ DE DECISIONES

Realizado el análisis de la documentación existente alrededor de la valoración de riesgos, cuyos resultados se mencionan en el documento de arriba, se definió el listado de posibles escenarios de eventos que pueden suceder en las operaciones de AES Colombia y su entorno. Este listado, se encuentra debidamente ponderado para cada área definiendo la probabilidad, el impacto y el grado de riesgo dado en las matrices anteriormente enunciadas y prorrateado para obtener un resultado general. Estos escenarios son los incluidos en la matriz de decisiones para la actuación en caso de ocurrencia de algún evento.

PLAN DE ATENCIÓN DE EMERGENCIAS, CONTINGENCIAS Y COMUNICACIONES - PADECC

POSIBLES ESCENARIOS	FAMILIA	CALIFICACIÓN DEL RIESGO								GRADO TOTAL RIESGO	GRADO CONTROL
		SEGURIDAD INDUSTRIAL		MEDIO AMBIENTE		OPERACIÓN		PONDERACIÓN GENERAL			
		PROBABILIDAD	IMPACTO	PROBABILIDAD	IMPACTO	PROBABILIDAD	IMPACTO	PROBABILIDAD TOTAL	IMPACTO TOTAL		
CAPÍTULO BOYACÁ											
Terremoto en Casa de Máquinas	NATURALEZA	Moderado	Moderado	Moderado	Moderado	Moderado	Moderado	Moderado	Moderado	MODERADO	BAJO
Terremoto en Santa María	NATURALEZA	Moderado	Alto	Moderado	Moderado	Moderado	Bajo	Moderado	Moderado	MODERADO	BAJO
Terremoto en PCH Tunjita	NATURALEZA	Moderado	Moderado	Moderado	Moderado	Moderado	Moderado	Moderado	Moderado	MODERADO	BAJO
Incendio en Generadores	ANTROP/TECNICA	Bajo	Moderado	Bajo	Bajo	Bajo	Alto	Bajo	Moderado	MODERADO	ALTO
Incendio en Casa de Máquinas	ANTROP/TECNICA	Bajo	Moderado	Bajo	Bajo	Bajo	Alto	Bajo	Moderado	MODERADO	MEDIO
Incendio en Edificio y Sala de Control	ANTROP/TECNICA	Bajo	Moderado	Bajo	Moderado	Bajo	Alto	Bajo	Moderado	MODERADO	ALTO
Incendio en PCH Tunjita	ANTROP/TECNICA	Bajo	Moderado	Bajo	Moderado	Bajo	Alto	Bajo	Moderado	MODERADO	ALTO
Incendio en Generadores PCH Tunjita	ANTROP/TECNICA	Bajo	Moderado	Bajo	Moderado	Bajo	Alto	Bajo	Moderado	MODERADO	ALTO
Incendio en Patio de Transformadores CM	ANTROP/TECNICA	Bajo	Moderado	Bajo	Moderado	Bajo	Moderado	Bajo	Moderado	MODERADO	ALTO
Incendio en Talleres Casa Máquinas	ANTROP/TECNICA	Bajo	Moderado	Bajo	Moderado	Bajo	Moderado	Bajo	Moderado	MODERADO	ALTO
Incendio en Casino Casa Máquinas	ANTROPICA	Moderado	Moderado	Moderado	Bajo	Moderado	Bajo	Moderado	Bajo	MODERADO	MEDIO
Incendio en Casino Campamento	ANTROPICA	Moderado	Moderado	Moderado	Bajo	Bajo	Bajo	Moderado	Bajo	MODERADO	MEDIO
Incendio en Oficinas Santa María	ANTROPICA	Bajo	Moderado	Bajo	Bajo	Bajo	Bajo	Bajo	Bajo	BAJO	ALTO
Incendio en Campamento Santa María	ANTROPICA	Moderado	Moderado	Moderado	Moderado	Bajo	Bajo	Moderado	Moderado	MODERADO	MEDIO
Derrumbe en bocatomas embalse	NATURALEZA	No significativo	Alto	No significativo	Alto	No significativo	Extremo	No significativo	Alto	BAJO	ALTO
Derrumbe de al menos un túnel de conducción	NATURALEZA	No significativo	Alto	No significativo	Alto	No significativo	Extremo	No significativo	Alto	BAJO	ALTO
Afluencia Extrema (con arrastre de sedimentos)	TECNICA/NATURA	Probable	Bajo	Probable	Moderado	Probable	Moderado	Probable	Moderado	ALTO	BAJO
Atentado Terrorista en Casa de Máquinas	ANTROPICA	Bajo	Alto	Bajo	Moderado	Bajo	Alto	Bajo	Alto	MODERADO	ALTO
Atentado Terrorista en Campamento Santa María	ANTROPICA	Bajo	Alto	Bajo	Moderado	Bajo	Bajo	Bajo	Moderado	MODERADO	ALTO
Atentado Terrorista en Presa Río Negro o Tunjita	ANTROPICA	Bajo	Moderado	Bajo	Moderado	Bajo	Moderado	Bajo	Moderado	MODERADO	ALTO
Atentado Terrorista en Patio de Conexiones	ANTROPICA	Bajo	Bajo	Bajo	Moderado	Bajo	Moderado	Bajo	Moderado	MODERADO	ALTO
Atentado Terrorista en Túneles y pozos de carga	ANTROPICA	No significativo	Moderado	No significativo	Moderado	No significativo	Alto	No significativo	Moderado	BAJO	ALTO
Atentado Terrorista en PCH Tunjita	ANTROPICA	Bajo	Alto	Bajo	Moderado	Bajo	Moderado	Bajo	Moderado	MODERADO	ALTO
Fallas Estructurales de presa	TECN/ADMIN	No significativo	Extremo	No significativo	Alto	No significativo	Extremo	No significativo	Extremo	MODERADO	ALTO
Fallas Estructurales en conducciones	TECN/ADMIN	No significativo	Moderado	No significativo	Bajo	No significativo	Alto	No significativo	Moderado	BAJO	ALTO
Fallas Estructurales en Casa de Maquinas	TECN/ADMIN	Bajo	Moderado	Bajo	Bajo	Bajo	Moderado	Bajo	Moderado	MODERADO	ALTO
Fallas Estructurales en desviaciones	TECN/ADMIN	No significativo	Bajo	No significativo	Bajo	No significativo	Moderado	No significativo	Bajo	BAJO	ALTO
Falla en sistema corriente continua	TECN/ADMIN	Bajo	Moderado	Bajo	Bajo	Bajo	Moderado	Bajo	Moderado	MODERADO	ALTO
Rebose no Controlado	TECN/ADMIN	Bajo	Moderado	Bajo	Moderado	Bajo	Alto	Bajo	Moderado	MODERADO	ALTO
Falla en el Cableado Estructurado	TECN/ADMIN	Bajo	Moderado	Bajo	Moderado	Bajo	Alto	Bajo	Moderado	MODERADO	ALTO
Errores Humanos (competencias)	ANTROPICA	Bajo	Bajo	Bajo	Bajo	Bajo	Alto	Bajo	Moderado	MODERADO	MEDIO
Movimientos en masa Santa María - Macanal - San Luis	NATURALEZA	Probable	Moderado	Probable	Moderado	Probable	Moderado	Probable	Moderado	ALTO	BAJO
Erosión y socavación Taludes	NATURALEZA	Bajo	Bajo	Bajo	Moderado	Bajo	Bajo	Bajo	Bajo	BAJO	MEDIO
Inundación en Casa de Máquinas por diferentes situaciones (R)	NATURALEZA	Probable	Moderado	Probable	Moderado	Probable	Alto	Probable	Moderado	ALTO	MEDIO
Avalancha Qda. Montenegro	NATURALEZA	Moderado	Bajo	Moderado	Bajo	Moderado	Moderado	Moderado	Bajo	MODERADO	MEDIO
Error de operación en rebosadero	TECN/ADMIN	No significativo	Alto	No significativo	Moderado	No significativo	Moderado	No significativo	Moderado	BAJO	ALTO
Accidentes Vehiculares	ANTROPICA	Bajo	Extremo	Bajo	Moderado	Bajo	Bajo	Bajo	Moderado	MODERADO	MEDIO
Sabotajes (Internos / Externos) - Vandalismo	ANTROPICA	Bajo	Moderado	Bajo	Moderado	Bajo	Alto	Bajo	Moderado	MODERADO	ALTO
Huelgas o Paros	ANTROP/NATURA	Probable	Moderado	Probable	Bajo	Probable	Moderado	Probable	Moderado	ALTO	MEDIO
Epidemias	ANTROPICA	Probable	Alto	Probable	Moderado	Probable	Moderado	Probable	Moderado	ALTO	BAJO
Pandemias	ANTROPICA	Moderado	Extremo	Moderado	Moderado	Moderado	Moderado	Moderado	Alto	ALTO	BAJO
Secuestros	ANTROPICA	Bajo	Alto	Bajo	Bajo	Bajo	Bajo	Bajo	Moderado	MODERADO	MEDIO
Accidente de trabajo durante operaciones	ANTROPICA	Moderado	Alto	Moderado	Moderado	Moderado	Bajo	Moderado	Moderado	MODERADO	MEDIO
Accidente de trabajo durante labores de mantenimiento	ANTROPICA	Moderado	Alto	Moderado	Moderado	Moderado	Bajo	Moderado	Moderado	MODERADO	MEDIO
Accidente de Trabajo durante traslado trabajadores	ANTROPICA	Moderado	Alto	Moderado	Moderado	Moderado	Bajo	Moderado	Moderado	MODERADO	MEDIO
Vertimientos / Derrames de Químicos, Aguas Residuales, entre	ANTROPICA	Bajo	Moderado	Bajo	Alto	Bajo	Bajo	Bajo	Moderado	MODERADO	MEDIO
Mala Disposición de Residuos Sólidos	ANTROPICA	Moderado	Moderado	Moderado	Alto	Moderado	Bajo	Moderado	Moderado	MODERADO	ALTO
Inadecuado almacenamiento de Productos Peligrosos (gasolin	TECN/ADMIN	Moderado	Moderado	Moderado	Alto	Moderado	Bajo	Moderado	Moderado	MODERADO	ALTO

PLAN DE ATENCIÓN DE EMERGENCIAS, CONTINGENCIAS Y COMUNICACIONES - PADECC

POSIBLES ESCENARIOS	FAMILIA	CALIFICACIÓN DEL RIESGO								GRADO TOTAL RIESGO	GRADO CONTROL
		SEGURIDAD INDUSTRIAL		MEDIO AMBIENTE		OPERACIÓN		PONDERACIÓN GENERAL			
		PROBABILIDAD	IMPACTO	PROBABILIDAD	IMPACTO	PROBABILIDAD	IMPACTO	PROBABILIDAD TOTAL	IMPACTO TOTAL		
CAPITULO BOGOTÁ											
Terremoto en Oficinas Bogotá	NATURALEZA	Moderado	Alto	Moderado	Moderado	Moderado	Bajo	Moderado	Moderado	MODERADO	BAJO
Incendio interno en Oficinas Bogotá	ANTROPICA	Bajo	Moderado	Bajo	Bajo	Bajo	Bajo	Bajo	Bajo	BAJO	ALTO
Incendio en oficinas inferiores al piso 10	ANTROPICA	Moderado	Moderado	Moderado	Bajo	Moderado	Bajo	Moderado	Bajo	MODERADO	MEDIO
Sabotajes (Internos / Externos) - Vandalismo	ANTROPICA	Bajo	Bajo	Bajo	Bajo	Bajo	Bajo	Bajo	Bajo	BAJO	ALTO
Secuestros	ANTROPICA	Moderado	Alto	Bajo	Bajo	Bajo	Moderado	Bajo	Moderado	MODERADO	ALTO
Huelgas o Paros	ANTROP/NATURAL	Probable	Moderado	Probable	Bajo	Probable	Bajo	Probable	Bajo	MODERADO	MEDIO
Accidentes Vehiculares	ANTROPICA	Moderado	Moderado	Moderado	Moderado	Moderado	Bajo	Moderado	Moderado	MODERADO	MEDIO
Epidemias	ANTROPICA	Moderado	Alto	Moderado	Moderado	Moderado	Moderado	Moderado	Moderado	MODERADO	BAJO
Pandemias	ANTROPICA	Moderado	Extremo	Moderado	Moderado	Moderado	Moderado	Moderado	Alto	ALTO	BAJO
Accidente de trabajo durante operaciones	ANTROPICA	Moderado	Alto	Moderado	Bajo	Moderado	Bajo	Moderado	Moderado	MODERADO	MEDIO
Accidente de Trabajo durante traslado trabajadores	ANTROPICA	Moderado	Alto	Moderado	Moderado	Moderado	Bajo	Moderado	Moderado	MODERADO	MEDIO
Accidente de trabajo durante labores de mantenimiento	ANTROPICA	Moderado	Alto	Moderado	Moderado	Moderado	Bajo	Moderado	Moderado	MODERADO	MEDIO
Vertimientos / Derrames de Químicos, Aguas Residuales, entre otros	ANTROPICA	Bajo	Moderado	Bajo	Alto	Bajo	Bajo	Bajo	Moderado	MODERADO	ALTO
Mala Disposición de Residuos Sólidos	ANTROPICA	Bajo	Moderado	Bajo	Alto	Bajo	Bajo	Bajo	Moderado	MODERADO	ALTO
Inadecuado almacenamiento de Productos Peligrosos (gasolina, aceites, etc.)	TECN/ADMIN	Bajo	Moderado	Bajo	Alto	Bajo	Bajo	Bajo	Moderado	MODERADO	ALTO
CAPÍTULO GUAJIRA											
Incendio interno en Oficinas Riohacha	ANTROPICA	Bajo	Bajo	Bajo	Bajo	Bajo	Bajo	Bajo	Bajo	BAJO	MEDIO
Incendio interno en Oficinas Uribia	ANTROPICA	Moderado	Alto	Moderado	Moderado	Bajo	Bajo	Moderado	Moderado	MODERADO	MEDIO
Sabotajes (Internos / Externos) - Vandalismo (Riohacha)	ANTROPICA	Moderado	Alto	Moderado	Bajo	Moderado	No significativo	Moderado	Bajo	MODERADO	MEDIO
Sabotajes (Internos / Externos) - Vandalismo (Uribia)	ANTROPICA	Probable	Alto	Probable	Bajo	Probable	No significativo	Probable	Bajo	MODERADO	MEDIO
Secuestros	ANTROPICA	Probable	Alto	Probable	Bajo	Probable	Bajo	Probable	Moderado	ALTO	MEDIO
Huelgas o Paros	ANTROP/NATURAL	Probable	Alto	Probable	Bajo	Probable	Bajo	Probable	Moderado	ALTO	MEDIO
Accidentes Vehiculares	ANTROPICA	Probable	Moderado	Probable	Moderado	Probable	Bajo	Probable	Moderado	ALTO	MEDIO
Epidemias	ANTROPICA	Moderado	Alto	Moderado	Moderado	Moderado	Moderado	Moderado	Moderado	MODERADO	BAJO
Pandemias	ANTROPICA	Moderado	Extremo	Moderado	Moderado	Moderado	Moderado	Moderado	Alto	ALTO	BAJO
Accidente de trabajo durante operaciones	ANTROPICA	Moderado	Alto	Moderado	Bajo	Moderado	Bajo	Moderado	Moderado	MODERADO	MEDIO
Accidente de trabajo durante labores de mantenimiento	ANTROPICA	Moderado	Alto	Moderado	Moderado	Moderado	Bajo	Moderado	Moderado	MODERADO	MEDIO
Accidente de Trabajo durante traslado trabajadores	ANTROPICA	Moderado	Alto	Moderado	Moderado	Moderado	Bajo	Moderado	Moderado	MODERADO	MEDIO
Ciclones tropicales (Riohacha)	NATURALEZA	Probable	Bajo	Probable	Bajo	Probable	Bajo	Probable	Bajo	MODERADO	BAJO
Ciclones tropicales (Uribia)	NATURALEZA	Probable	Moderado	Probable	Moderado	Probable	Bajo	Probable	Moderado	ALTO	BAJO
Tsunami (Riohacha)	NATURALEZA	Moderado	Bajo	Moderado	Bajo	Moderado	Bajo	Moderado	Bajo	MODERADO	BAJO
Vertimientos / Derrames de Químicos, Aguas Residuales, entre otros	ANTROPICA	Bajo	Moderado	Bajo	Alto	Bajo	Bajo	Bajo	Moderado	MODERADO	ALTO
Mala Disposición de Residuos Sólidos	ANTROPICA	Bajo	Moderado	Bajo	Alto	Bajo	Bajo	Bajo	Moderado	MODERADO	ALTO
Inadecuado almacenamiento de Productos Peligrosos (gasolina, aceites, etc.)	TECN/ADMIN	Bajo	Moderado	Moderado	Alto	Bajo	Bajo	Bajo	Moderado	MODERADO	ALTO

PLAN DE ATENCIÓN DE EMERGENCIAS, CONTINGENCIAS Y COMUNICACIONES - PADECC

POSIBLES ESCENARIOS	FAMILIA	CALIFICACIÓN DEL RIESGO								GRADO TOTAL RIESGO	GRADO CONTROL
		SEGURIDAD INDUSTRIAL		MEDIO AMBIENTE		OPERACIÓN		PONDERACIÓN GENERAL			
		PROBABILIDAD	IMPACTO	PROBABILIDAD	IMPACTO	PROBABILIDAD	IMPACTO	PROBABILIDAD TOTAL	IMPACTO TOTAL		
CAPÍTULO META											
Parque Solar Castilla											
Terremoto en Solar Castilla FV	NATURALEZA	Moderado	Moderado	Moderado	Moderado	Moderado	Moderado	Moderado	Moderado	MODERADO	BAJO
Incendio en Patio de Módulos Solares Castilla FV	ANTROP/TECNICA	Bajo	Moderado	Bajo	Moderado	Bajo	Alto	Bajo	Moderado	MODERADO	MEDIO
Incendio en Power Stations Castilla FV	ANTROP/TECNICA	Bajo	Moderado	Bajo	Moderado	Bajo	Alto	Bajo	Moderado	MODERADO	MEDIO
Incendio en Caseta de control Castilla FV	ANTROP/TECNICA	Bajo	Moderado	Bajo	Moderado	Bajo	Alto	Bajo	Moderado	MODERADO	MEDIO
Atentado Terrorista en Solar Castilla FV	ANTROPICA	Bajo	Alto	Bajo	Moderado	Bajo	Alto	Bajo	Alto	MODERADO	ALTO
Incendio Forestal en el interior de Solar Castilla FV	NATURALEZA	Moderado	Moderado	Moderado	Moderado	Moderado	Alto	Moderado	Moderado	MODERADO	MEDIO
Incendio Forestal en el exterior de Solar Castilla FV	NATURALEZA	Moderado	Bajo	Bajo	Moderado	Moderado	Bajo	Moderado	Bajo	MODERADO	MEDIO
Lluvias Torrenciales	NATURALEZA	Probable	Moderado	Probable	Bajo	Probable	Moderado	Probable	Moderado	ALTO	BAJO
Inundación por río Orottoy Solar Castilla FV	NATURALEZA	Bajo	Bajo	Bajo	Bajo	Bajo	Bajo	Bajo	Bajo	BAJO	MEDIO
Accidentes Vehiculares	ANTROPICA	Moderado	Moderado	Moderado	Moderado	Moderado	Moderado	Moderado	Moderado	MODERADO	MEDIO
Sabotajes (Internos / Externos) - Vandalismo	ANTROPICA	Bajo	Moderado	Bajo	Moderado	Bajo	Alto	Bajo	Moderado	MODERADO	MEDIO
Secuestros	ANTROPICA	Moderado	Alto	Bajo	Bajo	Bajo	Alto	Bajo	Moderado	MODERADO	MEDIO
Huelgas o Paros	ANTROP/NATURAL	Probable	Moderado	Probable	Bajo	Probable	Alto	Probable	Moderado	ALTO	MEDIO
Accidente de trabajo durante operaciones	ANTROPICA	Moderado	Alto	Moderado	Bajo	Moderado	Moderado	Moderado	Moderado	MODERADO	MEDIO
Accidente de trabajo durante labores de mantenimiento	ANTROPICA	Moderado	Alto	Moderado	Moderado	Moderado	Moderado	Moderado	Moderado	MODERADO	MEDIO
Accidente de Trabajo durante traslado trabajadores	ANTROPICA	Moderado	Alto	Moderado	Moderado	Moderado	Moderado	Moderado	Moderado	MODERADO	MEDIO
Epidemias	ANTROPICA	Probable	Alto	Probable	Moderado	Probable	Moderado	Probable	Moderado	ALTO	BAJO
Pandemias	ANTROPICA	Moderado	Extremo	Moderado	Moderado	Moderado	Moderado	Moderado	Alto	ALTO	BAJO
Vertimientos / Derrames de Químicos, Aguas Residuales, entre otros	ANTROPICA	Bajo	Moderado	Bajo	Alto	Bajo	Bajo	Bajo	Moderado	MODERADO	ALTO
Mala Disposición de Residuos Sólidos	ANTROPICA	Moderado	Moderado	Moderado	Alto	Moderado	Bajo	Moderado	Moderado	MODERADO	ALTO
Inadecuado almacenamiento de Productos Peligrosos (gasolina)	TECN/ADMIN	Moderado	Moderado	Moderado	Alto	Moderado	Bajo	Moderado	Moderado	MODERADO	ALTO
Parque Solar San Fernando											
Terremoto en Parque Solar San Fernando	NATURALEZA	Moderado	Moderado	Moderado	Moderado	Moderado	Moderado	Moderado	Moderado	MODERADO	BAJO
Incendio en Patio de Módulos Solares Parque Solar San Fernando	ANTROP/TECNICA	Moderado	Alto	Bajo	Moderado	Moderado	Alto	Moderado	Alto	ALTO	MEDIO
Incendio en Combiners y/o caja agrupadora	ANTROP/TECNICA	Probable	Alto	Bajo	Moderado	Probable	Alto	Moderado	Alto	ALTO	MEDIO
Incendio en Power Stations Parque Solar San Fernando	ANTROP/TECNICA	Moderado	Moderado	Bajo	Moderado	Moderado	Alto	Moderado	Moderado	MODERADO	MEDIO
Incendio en Caseta de control Parque Solar San Fernando	ANTROP/TECNICA	Bajo	Moderado	Bajo	Moderado	Bajo	Alto	Bajo	Moderado	MODERADO	MEDIO
Atentado Terrorista en Parque Solar San Fernando	ANTROPICA	Bajo	Alto	Bajo	Moderado	Bajo	Alto	Bajo	Alto	MODERADO	ALTO
Incendio Forestal en el interior de Parque Solar San Fernando	NATURALEZA	Moderado	Moderado	Moderado	Moderado	Moderado	Alto	Moderado	Moderado	MODERADO	MEDIO
Incendio Forestal en el exterior de Parque Solar San Fernando	NATURALEZA	Moderado	Bajo	Bajo	Moderado	Moderado	Bajo	Moderado	Bajo	MODERADO	MEDIO
Lluvias Torrenciales	NATURALEZA	Probable	Moderado	Probable	Bajo	Probable	Moderado	Probable	Moderado	ALTO	BAJO
Explosión por nubes inflamables provenientes Estación San Fernando	ANTROPICA	Bajo	Extremo	Bajo	Moderado	Bajo	Alto	Bajo	Alto	MODERADO	MEDIO
Accidentes Vehiculares	ANTROPICA	Moderado	Moderado	Moderado	Moderado	Moderado	Moderado	Moderado	Moderado	MODERADO	MEDIO
Sabotajes (Internos / Externos) - Vandalismo	ANTROPICA	Bajo	Moderado	Bajo	Moderado	Bajo	Alto	Bajo	Moderado	MODERADO	MEDIO
Secuestros	ANTROPICA	Moderado	Alto	Bajo	Bajo	Bajo	Alto	Bajo	Moderado	MODERADO	MEDIO
Huelgas o Paros	ANTROP/NATURAL	Probable	Moderado	Probable	Bajo	Probable	Alto	Probable	Moderado	ALTO	MEDIO
Accidente de trabajo durante operaciones	ANTROPICA	Moderado	Alto	Moderado	Bajo	Moderado	Moderado	Moderado	Moderado	MODERADO	MEDIO
Accidente de trabajo durante labores de mantenimiento	ANTROPICA	Moderado	Alto	Moderado	Moderado	Moderado	Moderado	Moderado	Moderado	MODERADO	MEDIO
Accidente de Trabajo durante traslado trabajadores	ANTROPICA	Moderado	Alto	Moderado	Moderado	Moderado	Moderado	Moderado	Moderado	MODERADO	MEDIO
Epidemias	ANTROPICA	Probable	Alto	Probable	Moderado	Probable	Moderado	Probable	Moderado	ALTO	BAJO
Pandemias	ANTROPICA	Moderado	Extremo	Moderado	Moderado	Moderado	Moderado	Moderado	Alto	ALTO	BAJO
Vertimientos / Derrames de Químicos, Aguas Residuales, entre otros	ANTROPICA	Bajo	Moderado	Bajo	Alto	Bajo	Bajo	Bajo	Moderado	MODERADO	ALTO
Mala Disposición de Residuos Sólidos	ANTROPICA	Moderado	Moderado	Moderado	Alto	Moderado	Bajo	Moderado	Moderado	MODERADO	ALTO
Inadecuado almacenamiento de Productos Peligrosos (gasolina)	TECN/ADMIN	Moderado	Moderado	Moderado	Alto	Moderado	Bajo	Moderado	Moderado	MODERADO	ALTO

PLAN DE ATENCIÓN DE EMERGENCIAS, CONTINGENCIAS Y COMUNICACIONES - PADECC

CAPÍTULO HUILA - Parque Solar Las Brisas											
Terremoto en Parque Solar Las Brisas	NATURALEZA	Moderado	Moderado	Moderado	Bajo	Moderado	Moderado	Moderado	Moderado	MODERADO	BAJO
Incendio en Patio de Módulos Solares Parque Solar Las Brisas	ANTROP/TECNICA	Probable	Alto	Probable	Moderado	Probable	Alto	Probable	Alto	ALTO	MEDIO
Incendio en Power Stations Parque Solar Las Brisas	ANTROP/TECNICA	Probable	Alto	Probable	Moderado	Probable	Alto	Probable	Alto	ALTO	MEDIO
Incendio en Caseta de control Parque Solar Las Brisas	ANTROP/TECNICA	Moderado	Moderado	Moderado	Moderado	Moderado	Moderado	Moderado	Moderado	MODERADO	MEDIO
Atentado Terrorista en Solar Parque Solar Las Brisas	ANTROPICA	Moderado	Alto	Moderado	Bajo	Moderado	Alto	Moderado	Moderado	MODERADO	MEDIO
Incendio Forestal en el interior de Solar Parque Solar Las Brisas	NATURALEZA	Moderado	Moderado	Moderado	Moderado	Moderado	Alto	Moderado	Moderado	MODERADO	MEDIO
Incendio Forestal en el exterior de Solar Parque Solar Las Brisas	NATURALEZA	Moderado	Bajo	Moderado	Bajo	Moderado	Bajo	Moderado	Bajo	MODERADO	BAJO
Lluvias Torrenciales	NATURALEZA	Probable	Moderado	Probable	Bajo	Probable	Moderado	Probable	Moderado	ALTO	BAJO
Inundación por río Magdalena Parque Solar Las Brisas	NATURALEZA	Bajo	Bajo	Bajo	Moderado	Bajo	Moderado	Bajo	Moderado	MODERADO	BAJO
Accidentes Vehiculares	ANTROPICA	Moderado	Moderado	Probable	Bajo	Moderado	Moderado	Moderado	Moderado	MODERADO	MEDIO
Sabotajes (Internos / Externos) - Vandalismo	ANTROPICA	Probable	Moderado	Probable	Bajo	Probable	Alto	Probable	Moderado	ALTO	MEDIO
Secuestros	ANTROPICA	Moderado	Alto	Bajo	Bajo	Bajo	Alto	Bajo	Moderado	MODERADO	MEDIO
Huelgas o Paros	ANTROP/NATURALEZA	Probable	Moderado	Probable	Bajo	Probable	Alto	Probable	Moderado	ALTO	MEDIO
Accidente de trabajo durante operaciones	ANTROPICA	Moderado	Alto	Moderado	Bajo	Moderado	Moderado	Moderado	Moderado	MODERADO	MEDIO
Accidente de trabajo durante labores de mantenimiento	ANTROPICA	Moderado	Alto	Moderado	Moderado	Moderado	Moderado	Moderado	Moderado	MODERADO	MEDIO
Accidente de Trabajo durante traslado trabajadores	ANTROPICA	Moderado	Alto	Moderado	Moderado	Moderado	Moderado	Moderado	Moderado	MODERADO	MEDIO
Epidemias	ANTROPICA	Probable	Alto	Probable	Moderado	Probable	Moderado	Probable	Moderado	ALTO	BAJO
Pandemias	ANTROPICA	Moderado	Extremo	Moderado	Moderado	Moderado	Moderado	Moderado	Alto	ALTO	BAJO
Vertimientos / Derrames de Químicos, Aguas Residuales, entre otros	ANTROPICA	Bajo	Moderado	Bajo	Alto	Bajo	Bajo	Bajo	Moderado	MODERADO	MEDIO
Mala Disposición de Residuos Sólidos	ANTROPICA	Moderado	Moderado	Moderado	Alto	Moderado	Bajo	Moderado	Moderado	MODERADO	MEDIO
Inadecuado almacenamiento de Productos Peligrosos (gasolina, aceites, etc.)	TECN/ADMIN	Moderado	Moderado	Moderado	Alto	Moderado	Bajo	Moderado	Moderado	MODERADO	MEDIO

Tabla 8. Matriz de escenarios ponderados de Contingencias/Emergencias

PLAN DE ATENCIÓN DE EMERGENCIAS, CONTINGENCIAS Y COMUNICACIONES - PADECC

5.3 CAPACIDADES DE RESPUESTA

Las capacidades de respuesta se encontrarán referenciadas en el capítulo 8 correspondiente a Recursos.

6 ROLES Y RESPONSABILIDADES EN EL PADECC

6.1 ROLES A TOMAR EN CASOS DE CONTINGENCIA / EMERGENCIA

Los colaboradores tanto propios como contratistas de AES Colombia deberán tener claro que las autoridades máximas durante un evento de contingencia/emergencia son en su orden las siguientes:

Autoridad Máxima	Instancia
Líder de Emergencia (en las plantas podrá estar compartido este rol con el jefe de Turno)	Primera Instancia
Jefe de Brigada	Segunda Instancia
Brigadistas oficiales	Tercera Instancia

Frente a un evento de disrupción determinado, cada persona tiene unas funciones a cumplir antes, durante y después del evento. En el siguiente cuadro se describen los roles genéricos que ocuparía un cargo específico frente a un evento de disrupción, su ubicación dentro del plan se encuentra en la Matriz de Decisiones que se explica más abajo (Numeral 7.3 del presente documento y su anexo):

6.1.1 CASA DE MÁQUINAS y PCH TUNJITA

Para facilidad de referencia, se diseñaron roles estándar aplicables a las ubicaciones de AES Colombia y su aplicación se encuentra en la matriz de decisión del numeral 7.3, se observan los roles que se deben tomar en caso de eventos de contingencia y/o emergencia en Casa de Máquinas y PCH Tunjita, así mismo, se observa la Convención que los mismos tienen dentro de la Matriz de Decisiones:

ROLES	CARGOS EN LA ESTRUCTURA AES	CONVENCIÓN MATRIZ
1. Comité de Crisis	De acuerdo con el Capítulo CMP del Plan de Continuidad de Negocio (CO-AN-PP-03), están definidos los cargos de composición de dicho órgano, en el numeral 3.1	CC
2. Líder de Emergencia y/o Contingencia	Por definición, el Líder de Emergencia y/o contingencia será el cargo más alto que se encuentre en el sitio del evento, sin embargo, la Matriz de Decisión define el Líder de acuerdo con los escenarios de eventos definidos, usualmente Gerentes o Directores.	L
3. Operativo	Corresponde a los colaboradores ejecutores de los procedimientos encaminados a mitigar los efectos de los eventos disruptivos y siguiendo los lineamientos de los líderes de Emergencia y/o Contingencia, están el personal de Operadores, de Mantenimiento, Brigadistas, Seguridad Industrial, Ingenieros de Planta.	O

PLAN DE ATENCIÓN DE EMERGENCIAS, CONTINGENCIAS Y COMUNICACIONES - PADECC

ROLES	CARGOS EN LA ESTRUCTURA AES	CONVENCIÓN MATRIZ
4. Soporte	Son cargos que intervienen indirectamente en la mitigación y control de los eventos disruptivos, son ejecutores, aunque actúan como canales de reemplazo en caso de ausencia de los Operativos según lo definido en la Matriz de Decisión.	S
5. Gestión de Comunicaciones	Son cargos que reciben información sobre los eventos disruptivos, del desarrollo de las labores de mitigación y tienen como función la comunicación de esta información a niveles superiores de la organización o partes interesadas externas.	C
6. Trabajador	Corresponden a colaboradores directos y contratistas que no estén contemplados en planes de actuación, así como visitantes, familiares y habitantes del campamento u otras locaciones, su rol SIEMPRE será PASIVO, deberán estar atentos a las indicaciones de Líderes de Emergencia, Jefe de Brigada o Brigadistas.	T

Tabla 9. Roles en Caso de Emergencia y/o Contingencia Casa de Máquinas y PCH Tunjita

6.1.2 CAMPAMENTO Y OFICINAS SANTA MARÍA

Para las locaciones de Campamento y Oficinas Santa María, los roles que se deben tomar en caso de eventos de contingencia y/o emergencia son los indicados en la Tabla 9. Roles en Caso de Emergencia y/o Contingencia Casa de Máquinas y PCH Tunjita.

6.1.3 OFICINAS BOGOTÁ

Para Oficinas de Bogotá, los roles que se deben tomar en caso de eventos de contingencia y/o emergencia son los numerales 1, 2, 3 y 6 de la Tabla 9. Roles en Caso de Emergencia y/o Contingencia Casa de Máquinas y PCH Tunjita, esto ya que al encontrarse dentro del Edificio Prime Tower, la estructura se adhiere al Plan de Gestión de Emergencias de dicha copropiedad.

6.1.4 PARQUE SOLAR SAN FERNANDO Y AES CASTILLA SOLAR FV

Debido a las características de operación, así como a la cantidad de personal que se encuentra y opera las centrales AES San Fernando y Castilla, los roles que se aplicarán son los correspondientes a Casa de Máquinas en los numerales 1, 2, 3 y 6 de la Tabla 9, aunque el Rol de Líder de Emergencia será asumido por el Ingeniero de Operación y Mantenimiento con una importante participación del Rol Operativo en cabeza del Operador de Turno.

El detalle de los roles específicos se encuentran en los documentos CAS-AN-DES- 001 y SF-AN-DES- 001 correspondientes a los PADECC de los PSFV Castilla y San Fernando.

6.1.5 PARQUE SOLAR LAS BRISAS

Debido a las características de operación, así como a la cantidad de personal que se encuentra y opera la central AES Las Brisas, los roles que se aplicarán son los

PLAN DE ATENCIÓN DE EMERGENCIAS, CONTINGENCIAS Y COMUNICACIONES - PADECC

correspondientes a Casa de Máquinas en los numerales 1, 2, 3 y 6 de la Tabla 9, sin embargo, para el caso particular del Parque Solar Las Brisas será de la siguiente forma:

- El Líder de Emergencia es el Operador de Planta Senior, compartido este rol con el Jefe de Turno.
- El Operador de Planta Junior en segunda instancia.

El detalle de los roles específicos se encuentra en el documento BRI-AN-DES-001 correspondiente al PADECC del PSFV Las Brisas.

6.1.6 AES JEMEIWAA KA'I en la GUAJIRA

Para el caso de las oficinas de la Guajira en Riohacha y Uribia, los roles que se deben tomar son los numerales 1, 2, 3 y 6 de la Tabla 9. Roles en Caso de Emergencia y/o Contingencia Casa de Máquinas y PCH Tunjita, para eventos Nivel 1 y 2, el rol de Líder será asumido por el Coordinador de Seguridad Física e Industrial de JK.

6.2 RESPONSABILIDADES DE CADA ROL

Las responsabilidades de cada uno de los roles establecidos anteriormente se detallan a continuación:

6.2.1 COMITÉ DE CRISIS

6.2.1.1 Antes

- Conocer el Plan de Atención de Emergencias, Contingencias y Comunicación PADECC de AES Colombia.
- Participar en los entrenamientos y simulacros que para la prevención, atención y mitigación de emergencias se realicen.

6.2.1.2 Durante

- Recibir y tener conocimiento de los eventos de Nivel 2 y 3 que se generen en el desarrollo de las operaciones de AES Colombia.
- Realizar la convocatoria y reunirse para la eventualidad de eventos de Nivel 3 de acuerdo con lo estipulado por la Matriz de decisión del PADECC (Numeral 7.3) y el Capítulo de Comunicación en Crisis del Plan de Continuidad de Negocio (CO-AN-PP-03) Numeral 2.
- Recibir información permanente por parte del (los) Líder(es) de Emergencia con el fin de realizar evaluación de la situación y dar lineamientos generales de actuación.
- Definir y aprobar los lineamientos generales de comunicación durante eventos de Nivel 3.
- Ser el canal de comunicación oficial durante eventos de Nivel 3.
- Seleccionar y autorizar el vocero oficial de información referente al evento Nivel 3, hacia las partes interesadas de acuerdo con el numeral 3 del Capítulo de Comunicación en Crisis del Plan de Continuidad de Negocio (CO-AN-PP-03).

6.2.1.3 Después

- Posterior a la ocurrencia y mitigación del evento, hacer el análisis de la información recibida y definir si se declara la finalización del evento nivel 3 de acuerdo con lo

estipulado en el numeral 7.9, en caso contrario continuar con las funciones definidas en el numeral 6.2.1.2.

- Continuar con las labores de comunicación oficial hacia las partes interesadas de acuerdo con el numeral 3 del Capítulo de Comunicación en Crisis del Plan de Continuidad de Negocio (CO-AN-PP-03).
- Participar en el análisis posterior a la ocurrencia del evento para aportar información y participar de las acciones de lecciones aprendidas.

6.2.2 LÍDER DE EMERGENCIA/CONTINGENCIA

6.2.2.1 Antes

- Conocer el Plan de Atención de Emergencias, Contingencias y Comunicación PADECC de AES Colombia.
- Participar en los entrenamientos y simulacros que para la prevención, atención y mitigación de emergencias se realicen.
- Identificar y conocer los puntos de encuentro ubicados en cada una de las locaciones de AES Colombia.
- Tener conocimiento de la estructura de la Brigada de Emergencia y de los elementos de prevención y atención de emergencias dispuestos en cada locación.
- Tener conocimiento de los roles de comunicación de acuerdo con el Capítulo de Comunicación en Crisis del Plan de Continuidad de Negocio (CO-AN-PP-03).

6.2.2.2 Durante

- Recibir y tener conocimiento de los eventos de cualquiera de los Niveles que se generen en el desarrollo de las operaciones de AES Colombia, según la locación en la que dichos eventos se presenten.
- Catalogar el nivel de evento de acuerdo con lo establecido en la Matriz de decisión del PADECC (Numeral 7.3).
- Realizar la convocatoria de la brigada de emergencias y de las personas de soporte que se requieran al Comando de Incidente en la locación, según se organice.
- Definir si es necesaria la evacuación de las personas en la locación a los puntos de encuentro definidos de acuerdo con el evento que se presente.
- Si aplica en la locación, definir si se activa la alarma existente de acuerdo con el evento que se presente.
- Coordinar las acciones de mitigación del evento ocurrido con los roles operativos y dar el soporte necesario para acceder a los recursos técnicos para la mitigación.
- Autorizar el ingreso de organismos de ayuda externa en caso de que sean requeridos.
- Coordinar con la Dirección de Seguridad Física, las acciones necesarias para garantizar el acordonamiento y control de ingreso y salida de colaboradores, contratistas y población civil en el sitio de ocurrencia del evento.
- Ser el vínculo de información entre los roles operativos y el Comité de Crisis para brindar información permanente acerca de las acciones desarrolladas para el control y mitigación del evento.
- Realizar al jefe de Brigada, reportes cortos acerca de los eventos significativos y no considerados confidenciales sobre la emergencia con el fin de que éste último los retroalimente a las personas reunidas en el Punto de Encuentro.
- Hacer los reportes de información del evento y su desarrollo a otras locaciones de acuerdo con lo establecido en el numeral 7.6.

6.2.2.3 Después

- Posterior a la ocurrencia y mitigación del evento, hacer el análisis de la información recibida y definir si se declara la finalización del evento de acuerdo con lo estipulado en el numeral 7.9, en caso contrario continuar con las funciones definidas en el numeral 6.2.2.2.
- Evaluar junto con los roles operativos, si es posible reiniciar labores, posterior al evento, evaluando las condiciones generales posteriores al evento.
- Autorizar el reingreso de colaboradores a las instalaciones, en caso de que se defina que esto es posible.
- Autorizar el reinicio de las operaciones junto con las áreas operativas, para el caso de las plantas, esto deberá hacerse junto con el jefe de Turno.
- Informar sobre la normalización de las operaciones a los entes y estamentos de la organización necesarios.
- Hacer el análisis de las acciones realizadas, así como de la información recopilada con el fin de definir acciones preventivas para posibles eventos futuros, esto deberá hacer parte del análisis RCA que se defina de acuerdo con el procedimiento implementado en AES Colombia.

6.2.3 OPERATIVO

6.2.3.1 Antes

- Conocer el Plan de Atención de Emergencias, Contingencias y Comunicación PADECC de AES Colombia.
- Participar en los entrenamientos y simulacros que para la prevención, atención y mitigación de emergencias se realicen.
- Entender que, en un evento disruptivo, su rol es de soporte y mitigación bajo las órdenes de Líder de Emergencia y/o Jefe de Brigada.

6.2.3.2 Durante

- Acatar la convocatoria que realicen el Líder de Emergencia y/o el Jefe de Brigada ante la ocurrencia de un evento disruptivo.
- Definir las acciones de mitigación junto con el Líder de Emergencia y/o el Jefe de Brigada, definiendo recursos necesarios y el plan de intervención, procurando siempre el autocuidado.
- Realizar las acciones necesarias y posibles para la mitigación y/o control del evento disruptivo.
- Informar de manera permanente al Líder de Emergencia, el curso, inconvenientes o cambios de las acciones de mitigación realizadas.
- Para la mitigación de eventos que involucren la operación y sus equipos, las acciones deberán ser coordinadas junto con el equipo de Operación de las centrales.

6.2.3.3 Después

- Realizar la evaluación de las condiciones resultantes de la ocurrencia del evento disruptivo de acuerdo con lo definido por el Líder de Emergencia.
- Informar de manera adecuada y detallada las condiciones encontradas posterior a la ocurrencia de un evento, al Líder de Emergencia y/o jefe de Brigada.

PLAN DE ATENCIÓN DE EMERGENCIAS, CONTINGENCIAS Y COMUNICACIONES - PADECC

- Hacer parte del análisis RCA que se defina de acuerdo con el procedimiento implementado en AES Colombia, según se disponga.

6.2.4 SOPORTE

Al estar definidos como personal de soporte y canal de reemplazo de los Operativos, las funciones corresponden a las enunciadas en el numeral 6.2.3.

6.2.5 GESTIÓN DE COMUNICACIONES

Los gestores de comunicación tienen la función de administrar las comunicaciones en situaciones que exijan su reacción ante las partes interesadas, la opinión pública y medios de comunicación; en particular frente a coyunturas excepcionales que podrían afectar su buen nombre y/o desempeño.

Estas funciones se encuentran detalladas en el Capítulo de Comunicación en Crisis del Plan de Continuidad de Negocio (CO-AN-PP-03) Numeral 3.

6.2.6 TRABAJADOR

6.2.6.1 Antes

- Conocer el Plan de Atención de Emergencias, Contingencias y Comunicación PADECC de AES Colombia.
- Participar en los entrenamientos y simulacros que para la prevención, atención y mitigación de emergencias se realicen.
- Para el caso de visitantes, deberán recibir la inducción de seguridad industrial antes del ingreso a cualquiera de las locaciones de AES Colombia y aprobar su evaluación.
- Igualmente, los visitantes, deberán permanecer siempre con el colaborador de AES Colombia al que están visitando, el cual deberá ser responsable de dichos visitantes.

6.2.6.2 Durante

- Acatar las órdenes dadas por Líder de Emergencia, jefe de Brigada o Brigadistas.
- Velar por su propia seguridad y por la de sus compañeros.
- Si se requiere, desplazarse al punto de encuentro que le indiquen, de manera tranquila.
- Si es visitante, permanecer todo el tiempo junto al funcionario con el que se encuentre.
- Abstenerse de realizar labores de mitigación o rescate.
- Abstenerse de dar información a cualquier ente o persona acerca del evento ocurrido.

6.2.6.3 Después

- Acatar las órdenes dadas por Líder de Emergencia, jefe de Brigada o Brigadistas.
- Responder a los conteos realizados en el punto de encuentro.
- No retirarse del punto de encuentro hasta que se le indique.

6.2.7 JEFE DE BRIGADA

6.2.7.1 Antes

- Conocer el Plan de Atención de Emergencias, Contingencias y Comunicación PADECC de AES Colombia.
- Participar en los entrenamientos y simulacros que para la prevención, atención y mitigación de emergencias se realicen.
- Participar en los entrenamientos específicos que se realicen para la adquisición de competencias en el manejo de eventos disruptivos.
- Realizar reuniones permanentes con toda la brigada de emergencia con el fin de discutir temas específicos de prevención y atención de eventos y relacionados con el funcionamiento propio de la brigada.
- Conocer la ubicación, funcionamiento y estado de los elementos y equipos de prevención, mitigación y control de emergencias con los que cuentan las locaciones de AES Colombia.

6.2.7.2 Durante

- Acatar la convocatoria que realice el Líder de Emergencia ante la ocurrencia de un evento disruptivo.
- Definir las acciones de mitigación junto con el Líder de Emergencia, definiendo recursos necesarios y el plan de intervención, procurando siempre el autocuidado.
- Coordinar las acciones necesarias y posibles para la mitigación y/o control del evento disruptivo con la Brigada de Emergencia.
- Informar de manera permanente al Líder de Emergencia, el curso, inconvenientes o cambios de las acciones de mitigación realizadas.
- Coordinar el ingreso de organismos de socorro, en caso de que se requieran, posterior a la autorización de convocatoria de éstos por parte del Líder de Emergencia.
- Ser el vínculo entre dichos organismos y el Líder de Emergencia.

6.2.7.3 Después

- Coordinar y realizar la evaluación de las condiciones resultantes de la ocurrencia del evento disruptivo de acuerdo con lo definido por el Líder de Emergencia.
- Informar de manera adecuada y detallada las condiciones encontradas posterior a la ocurrencia de un evento al Líder de Emergencia.
- Hacer parte del análisis RCA que se defina de acuerdo con el procedimiento implementado en AES Colombia, según se disponga.

6.2.8 BRIGADA DE EMERGENCIAS

6.2.8.1 Antes

- Conocer el Plan de Atención de Emergencias, Contingencias y Comunicación PADECC de AES Colombia.
- Participar en los entrenamientos y simulacros que para la prevención, atención y mitigación de emergencias se realicen.
- Participar en los entrenamientos específicos que se realicen para la adquisición de competencias en el manejo de eventos disruptivos.

PLAN DE ATENCIÓN DE EMERGENCIAS, CONTINGENCIAS Y COMUNICACIONES - PADECC

- Participar en las reuniones permanentes convocadas por el jefe de brigada y la Dirección de Seguridad Industrial, con el fin de discutir temas específicos de prevención y atención de eventos y relacionados con el funcionamiento propio de la brigada.
- Conocer la ubicación, funcionamiento y estado de los elementos y equipos de prevención, mitigación y control de emergencias con los que cuentan las locaciones de AES Colombia.

6.2.8.2 Durante

- Acatar la convocatoria que realice el Líder de Emergencia y/o Jefe de Brigada ante la ocurrencia de un evento disruptivo.
- Participar en la definición y planeación de las acciones de mitigación junto con el Líder de Emergencia y jefe de brigada, procurando siempre el autocuidado.
- Ejecutar las acciones necesarias y posibles para la mitigación y/o control del evento disruptivo, siempre poniendo en primer lugar la seguridad propia.
- Ser el primer respondiente para el auxilio de personas propias, contratistas o visitantes ante cualquier evento que ocurra, poniendo en práctica las competencias adquiridas.

6.2.8.3 Después

- Realizar la evaluación de las condiciones resultantes de la ocurrencia del evento disruptivo de acuerdo con lo definido por el Líder de Emergencia.
- Informar de manera adecuada y detallada las condiciones encontradas posterior a la ocurrencia de un evento al Jefe de Brigada.
- Ayudar con la organización para el retorno a actividades normales o retiro de la locación al personal evacuado.
- Si así se dispone, hacer parte del análisis RCA que se defina de acuerdo con el procedimiento implementado en AES Colombia, según se disponga.

6.2.9 FUNCIONES ADICIONALES DE JEFE DE BRIGADA Y BRIGADISTAS DURANTE EVENTOS DE EMERGENCIA

Debido al nivel de responsabilidad que conllevan las tareas y procedimientos a realizar en los sitios durante una emergencia por parte del Jefe de Brigada como de los Brigadistas, es importante que exista delegación de labores operativas básicas en los sitios de emergencia de la siguiente manera:

- El jefe de Brigada o Brigadista, si el primero no se encuentra en sitio, podrá delegar en otras personas presentes en el punto de encuentro las siguientes funciones:
 - Una o varias personas encargadas del conteo por áreas de las personas evacuadas y que harán el reporte al Jefe de Brigada del total de personas evacuadas y las novedades que se presenten.
 - Otra persona que ayude en la organización de la llegada de las personas evacuadas.
 - Es deber de estas personas, en lo posible, será ubicar la mayor cantidad de información del personal evacuado, es decir, no limitarse únicamente al número de personas evacuadas, sino, si la mayoría están presentes; para

PLAN DE ATENCIÓN DE EMERGENCIAS, CONTINGENCIAS Y COMUNICACIONES - PADECC

los que no estén, intentar aclarar su última ubicación, de quién se trata o con quién se encontraba.

- Deberán reportar al Brigadista o Jefe de Brigada esta información.

Por su parte, el jefe de Brigada tendrá las siguientes funciones adicionales a las que su papel de jefe le atañen:

- Deberá acopiar la información entregada por los delegados mencionados anteriormente en su totalidad y a la mayor brevedad.
- Reportará únicamente al Líder de Emergencia dicha información, a través del medio en que se estén comunicando éstos.
- Con la información obtenida sobre las personas que por alguna razón no hayan evacuado, delegará a los brigadistas la búsqueda de estas personas, definiendo si dicha búsqueda deberá hacerse o no por motivos de seguridad.
- Deberá divulgar los reportes que le realice el Líder de Emergencia sobre los eventos y forma de transcurrir de la Emergencia a las personas reunidas en el Punto de Encuentro.

7 PROCEDIMIENTOS GENERALES DE ACTUACION

7.1 ASPECTOS GENERALES

En este Capítulo, se establece de manera específica la forma de actuar en AES Colombia antes, durante y después de la ocurrencia de posibles eventos disruptivos, así como los roles que se asumirán en cada caso. Es necesario, destacar la importancia de la Matriz de Decisiones, debido a que será una herramienta muy valiosa para determinar el nivel de severidad de los diversos eventos que puedan presentarse. Para este propósito, se han establecido 3 niveles de Eventos de Actuación y adicionalmente, se han clasificado por colores para señalar el nivel de complejidad de los mismos.

En AES Colombia se ha determinado implementar la Estrategia **PREMIA** que comprende las actividades a realizar Antes, Durante y Después de la ocurrencia de eventos disruptivos, **PREMIA** agrupa las actividades de **PRE**visión, **PRE**vencción y **PRE**paración, así como las de **Mitigación** y **Alerta** como se refiere a continuación:

- Actividades de **PRE**visión: corresponden a todas las actividades de identificación, análisis y evaluación de riesgos, que para el caso de este Plan se detallan en el capítulo 5.
- Actividades de **PRE**vencción: corresponden a las actividades que gestionan las Direcciones de Seguridad Industrial, Operaciones y Medio Ambiente frente a definir, verificar, organizar y garantizar los recursos necesarios para la atención de eventos disruptivos, entre ellas se encuentra la adquisición, inspección y mantenimiento de equipos y elementos de prevención de incendios, elementos de dotación para la brigada de emergencias, elementos y procedimientos para el control de derrames de sustancias, actividades de entrenamiento a la brigada de emergencias y a los colaboradores en general de la organización, entre otros.
- Actividades de **PRE**paración: corresponden a las actividades de actualización de los documentos que den los lineamientos para atención de emergencias y contingencias, el entrenamiento de colaboradores y contratistas a través de ejercicios de escritorio y simulacros, así como la divulgación general de toda la información concerniente a prevención y mitigación de emergencias, éstas se amplían en el capítulo 9.
- Actividades de **Mitigación**: corresponden a las actividades que se realizan ante la ocurrencia inminente de un evento disruptivo, buscando reducir los impactos generados por dicho evento, estas actividades de manera principal están dirigidas por la matriz de decisión desarrollada más adelante en el numeral 7.3 en el presente documento y que incluyen los escenarios evaluados en la matriz de riesgos del numeral 5.2 que incluyen todas las locaciones de AES Colombia; así mismo, hacen parte de las actividades de Mitigación las actividades de Evacuación, búsqueda y rescate, combate de incendios y control de derrames, entre otras, las cuales se encuentran detalladas en los documentos referenciados en el numeral 7.4 más adelante.
- Actividades de **Alerta**: comprende las actividades generales de Seguridad Proactiva que impliquen advertencia general de posibles eventos de emergencia tales como Inducciones de seguridad para visitantes, reuniones mensuales de seguridad y divulgación de alertas de seguridad, los cuales se detallan en el Procedimiento de Seguridad Proactiva CO-SS-PR-004; así mismo, todos los esquemas de alerta establecidos en las locaciones de AES Colombia tales como alarmas de seguridad,

telemetría, sistemas automáticos entre otros. Un capítulo especial de alerta está desarrollado en el Plan de Manejo Ambiental y referenciado completamente en el Plan de Gestión de Riesgo de Desastres en el numeral 2.3.1.2.2 Componente de ejecución para la respuesta a emergencias, en donde se detalla todo el sistema de alarma destinado para el aviso de crecientes en el río Batá, igualmente estos elementos están detallados en los documentos GSC-DMA-2004-PON-Notificación de Emergencias y Ficha Gestión Social – 01 “Información a Comunidades” del Plan de Manejo Ambiental de AES Colombia.

7.2 FLUJOGRAMA DE ACTUACIÓN EN CASO DE UN EVENTO DE EMERGENCIA Y/O CONTINGENCIA

Con el fin de establecer la forma de actuación durante la ocurrencia de un evento de Contingencia y/o Emergencia durante las operaciones generales de AES Colombia y su entorno, se diseñó un diagrama de flujo que define las actuaciones generales y su ubicación dentro de la Matriz de Decisión del Numeral 7.3 del presente documento, de manera concreta y en forma visual para dar una mejor comprensión, este diagrama de flujo se observa en la siguiente figura:

PLAN DE ATENCIÓN DE EMERGENCIAS, CONTINGENCIAS Y COMUNICACIONES - PADECC

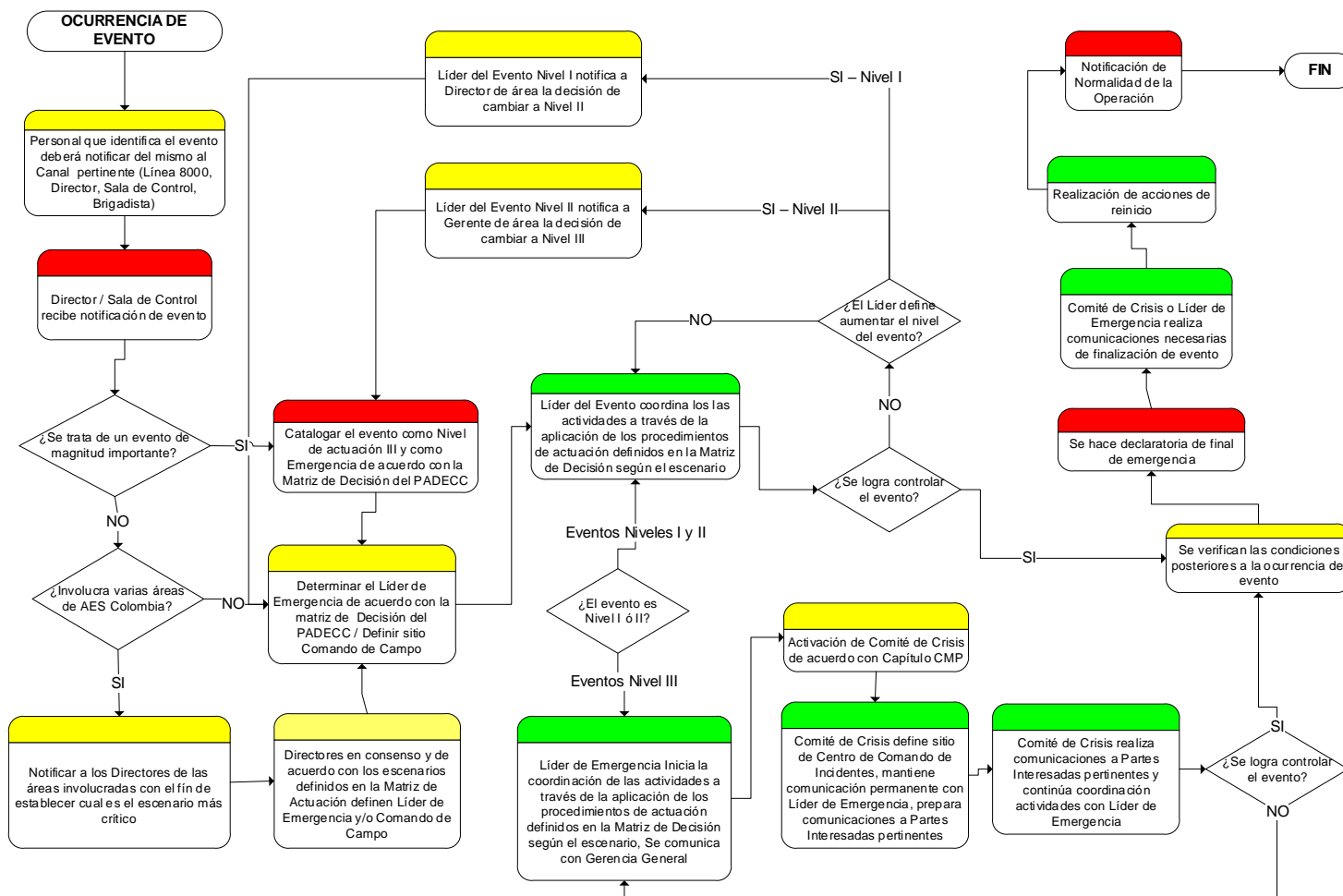


Figura 1. Flujograma para Atención de Eventos de Contingencias y/o Emergencias

7.3 MATRIZ DE DECISIÓN DE CONTINGENCIAS / EMERGENCIAS

La Matriz de Decisión de Emergencias, contempla los posibles escenarios de Contingencia y/o Emergencia definidos con los diferentes estudios de análisis de Riesgos elaborados por las Direcciones de Operación, Seguridad Industrial y Medio Ambiente de AES Colombia y que se evaluaron en el numeral 5.2.

Debido al tamaño del documento, éste no está inserto dentro del mismo, se puede observar dentro del Anexo 1.

7.3.1 Dinámica de utilización de la Matriz de Decisión de eventos de Emergencia/Contingencia

Con el fin de dar mayor claridad para la utilización de la Matriz de Decisión de Eventos de Emergencia y Contingencia, se dará una explicación general de la dinámica para definir la actuación en cada uno de los diferentes casos.

La matriz fue diseñada de manera específica para el PADECC de AES Colombia y obedece a las definiciones y resultados obtenidos de los estudios realizados en años anteriores por cada una de las direcciones en materia de Análisis, Prevención y Mitigación de Riesgos, de aquí en términos generales se puede observar la siguiente estructura:

PLAN DE ATENCIÓN DE EMERGENCIAS, CONTINGENCIAS Y COMUNICACIONES - PADECC

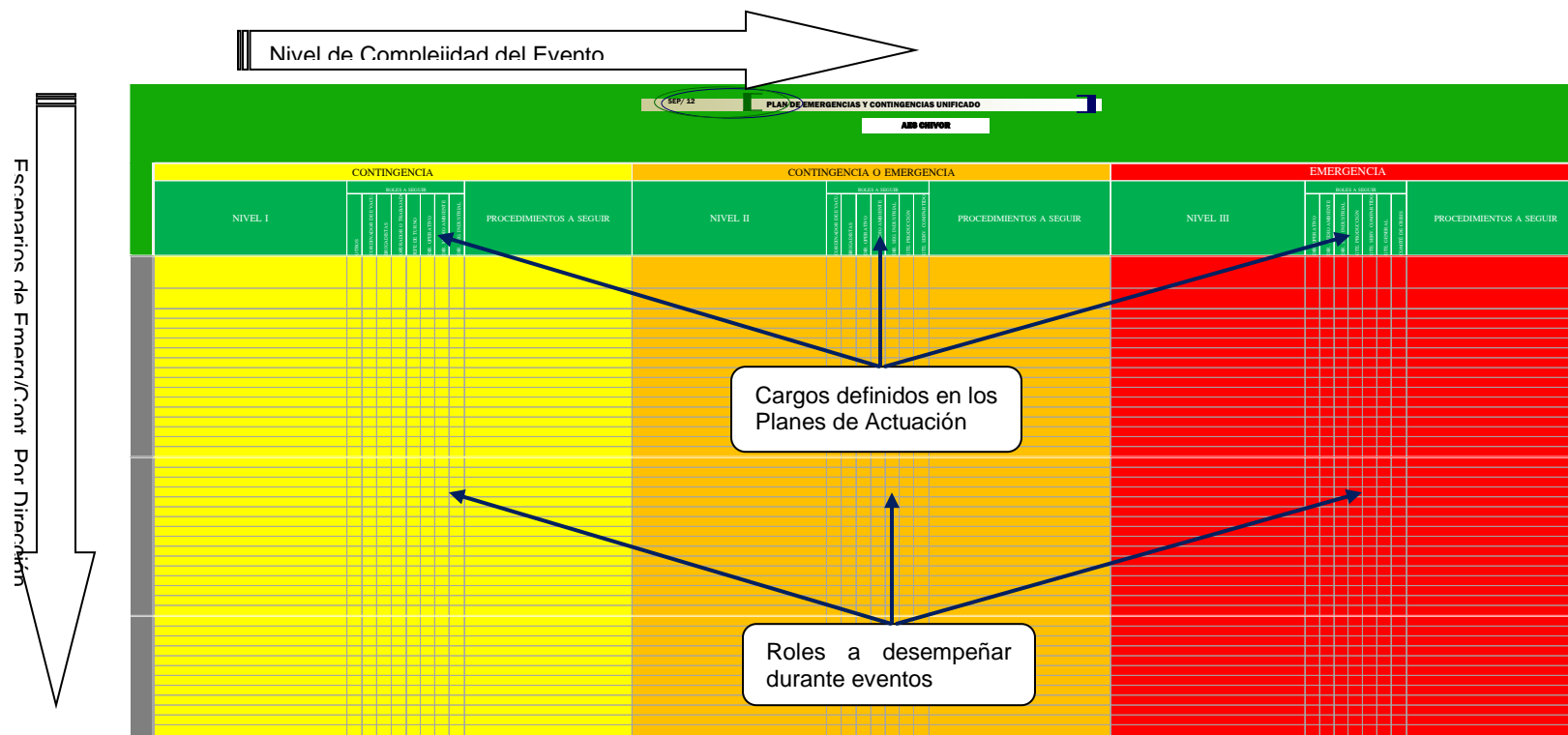


Figura 2. Esquema general de la Matriz de Decisión

PLAN DE ATENCIÓN DE EMERGENCIAS, CONTINGENCIAS Y COMUNICACIONES - PADECC

En la matriz se pueden observar los Niveles de eventos definidos en el Capítulo 3, numeral 3.7, de acuerdo con la severidad de los mismos, los cuales están diferenciados por colores que van desde el amarillo hasta el rojo, el nivel de complejidad de los eventos aumenta de izquierda a derecha en la matriz.

Los eventos definidos como Contingencias se enmarcan en los eventos Nivel I (Color Amarillo), los definidos como emergencias en Nivel III (Color Rojo); pueden existir eventos Nivel II que inicialmente **se deben considerar como Contingencias** y su cambio a nivel de Emergencia dependerá de la decisión del Líder del Evento, de acuerdo con la matriz de Decisión y el desarrollo de las acciones de mitigación.

Los escenarios de Contingencias/Emergencias están listados por Nivel de Evento y por Dirección, de acuerdo con el resultado de los análisis que se observan en el Capítulo 5, Numeral 5.1 del presente documento, su severidad varía de acuerdo con el nivel.

Los cargos definidos de manera general de la intervención en cada uno de los eventos se encuentran en la parte superior de la Matriz en cada uno de los Niveles de los eventos y provienen de cada uno de los Procedimientos de Actuación enumerados en el numeral 7.4 del presente Plan.

Los roles a desempeñar en cada uno de los eventos planteados se encuentran con notación en letras, debajo de cada uno de los cargos y están definidos para cada evento, éstos provienen del Capítulo 6, Numeral 6.1 del presente documento.

Los procedimientos para seguir en cada uno de los escenarios se encuentran en las casillas hacia la derecha en cada uno de los escenarios propuestos y definidos por niveles de actuación.

Para la decisión de Liderazgo en cada uno de los escenarios que se presente durante la ocurrencia de un evento de Contingencia o Emergencia, se deberá ubicar el escenario dentro de la matriz de decisiones, allí, se ubica el Rol en donde es muy importante el Rol de Líder (notado con la letra "L"), ya que éste cargo será el líder de la mitigación de dicho evento y será quien tendrá la responsabilidad de dirigir todas las acciones tendientes a controlar o mitigar el evento que ocurra, así mismo, será éste quien determine si el nivel del evento sube o baja de categoría, así como de definir el momento de declaratoria de finalización, de acuerdo con lo estipulado en el numeral 7.9, más abajo en el presente documento.

7.4 PROCEDIMIENTOS GENERALES DE ACTUACIÓN POR ÁREAS

Dentro de este Capítulo, se encontrará una relación de Documentos en los que se encuentran los Procedimientos Generales de Actuación por cada una de las direcciones. Se debe aclarar que debido a los nuevos lineamientos y ajustes a la nueva Unidad Estratégica de Negocios de AES Suramérica, los documentos existentes en las Direcciones a continuación mencionadas, pueden cambiar su nombre y/o codificación por lo cual eventualmente alguno de los relacionados en los listados podría no estar con el nombre y/o códigos actuales.

PLAN DE ATENCIÓN DE EMERGENCIAS, CONTINGENCIAS Y COMUNICACIONES - PADECC

7.4.1 PROCEDIMIENTOS DE LA DIRECCIÓN DE OPERACIONES

Los Documentos Generales de la Dirección de Operaciones son:

- Consignas Operativas y de Falla de la Central Chivor, PCH Tunjita, AES Castilla Solar FV y Parque Solar San Fernando
- GA-PRO-029 Procedimiento de Atención de Eventos en Planta
- CO-OPE-PR-001 Manual del Embalse la Esmeralda
- Procedimiento de Operación y Mantenimiento AES Castilla Solar FV
- Procedimiento de Operación y Mantenimiento de Parque Solar FV San Fernando
- Procedimiento de Operación y Mantenimiento de Parque Solar FV Las Brisas

7.4.2 PROCEDIMIENTOS DE LA DIRECCIÓN DE MEDIO AMBIENTE

DOCUMENTOS DIRECCIÓN AMBIENTAL - PADEC	OBSERVACIONES
Plan de Manejo Ambiental AES COLOMBIA	
GSC-DMA-2004-PON-Notificación de Emergencias.	
GSC-DMA-2004-PON-Evacuación en Caso De Emergencia.	
GSC-DMA-2004-PON-Activación de Ayuda Externa.	
GSC-DMA-2004-PON-Censos de Población Afectada.	
Procedimiento de Derrames de sustancias químicas	Documento susceptible a cambio de codificación constante. Por consiguiente, se opta referenciarlo sin código específico.
Procedimiento de Manejo de Productos Químicos	Documento susceptible a cambio de codificación constante. Por consiguiente, se opta referenciarlo sin código específico.
Instructivo de Transporte de Productos Químicos	Documento susceptible a cambio de codificación constante. Por consiguiente, se opta referenciarlo sin código específico.
Instructivo de Almacenamiento y Manipulación de Productos Químicos	Documento susceptible a cambio de codificación constante. Por consiguiente, se opta referenciarlo sin código específico.
Ficha Gestión Social – 01 "Información a Comunidades"	
Ficha CONS/SE -01 "Información y Comunicación del Proyecto y su Desarrollo", de acuerdo con la Resolución 1463 de 2017 por la que se aprueba la modificación al PMA de AES para el proyecto Chivor Life Extension.	

Tabla 10. Procedimientos de la Dirección de Medio Ambiente

Cabe resaltar que el presente documento forma parte (como anexo) del PGRDCH – PLAN DE GESTIÓN DEL RIESGO DE DESASTRES DE LA CENTRAL CHIVOR, teniendo esto en cuenta, en el siguiente esquema se representa la jerarquía y componentes a nivel general de la documentación que existe para atención de emergencias de carácter ambiental:

PLAN DE ATENCIÓN DE EMERGENCIAS, CONTINGENCIAS Y COMUNICACIONES - PADECC

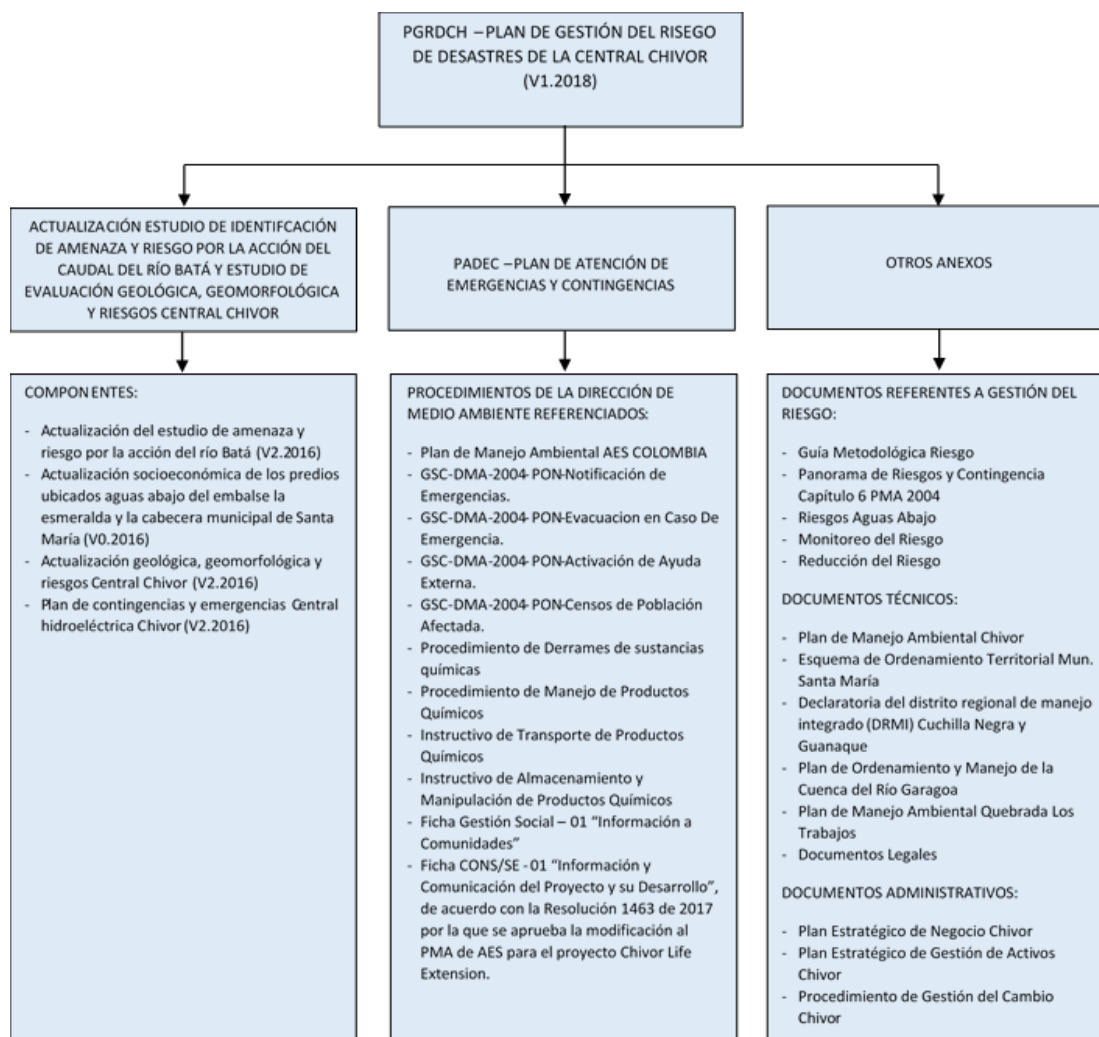


Figura 3. Jerarquía de Documentación de Atención de Emergencias Ambientales

En términos generales, los siguientes documentos son los que se deberán utilizar para la atención de una contingencia o emergencia de origen Ambiental, siguiendo las indicaciones de la matriz de decisión:

7.4.3 PROCEDIMIENTOS DE LA DIRECCIÓN DE SEGURIDAD INDUSTRIAL

- CO-SS-PR-005 Procedimiento del Sistema de Gestión de Seguridad y Salud en el Trabajo
- CO-SS-PR-007 - Procedimiento de Gestión de Seguridad Industrial para Contratistas
- Procedimiento de Control de Incendios Castilla Solar FV
- CO-SS-PR-004 – Procedimiento de Seguridad proactiva
- Procedimiento Operativo Normalizado de evacuación
- Procedimiento Operativo Normalizado en caso de incendio en banco de transformadores

PLAN DE ATENCIÓN DE EMERGENCIAS, CONTINGENCIAS Y COMUNICACIONES - PADECC

- Procedimiento Operativo Normalizado en caso de incendio de bodega de pinturas y químicos
- Procedimiento Operativo Normalizado en caso de incendio de centralinas de válvulas
- Procedimiento Operativo Normalizado en caso de incendio de cuarto de baterías en cuarto de maquinas
- Procedimiento Operativo Normalizado en caso de incendio de regulador de velocidad del generador
- Procedimiento Operativo Normalizado en caso de incendio de tanque ACPM generador casa de máquinas
- Procedimiento Operativo Normalizado en caso de incendio de tanque ACPM generador rebosadero
- Procedimiento Operativo Normalizado en caso de incendio de tanque residuos combustibles almacén general
- Procedimiento Operativo Normalizado en caso de incendio en banco de transformadores PCH Tunjita
- Procedimiento Operativo Normalizado en caso de incendio en unidad de generación PCH Tunjita
- Procedimiento Operativo Normalizado en caso de incendio en Generador Emergencia Tunjita Monte
- CO-SS-IN-017 - Instructivo para los procesos prioritarios del consultorio médico
- CO-SS-IN-008 - Instructivo para los procesos prioritarios del transporte asistencial básico
- Procedimiento general para utilización de ambulancia
- Procedimiento Operativo Normalizado Evacuación Oficinas Bogotá
- CO-SS-PR-023 – Plan de Contingencia IRAG
- Procedimiento Operativo Normalizado Incendio Combiner Castilla
- Procedimiento Operativo Normalizado Incendio Power Station Castilla
- Procedimiento Operativo Normalizado Incendio Combiner San Fernando
- Procedimiento Operativo Normalizado Incendio Power Station San Fernando
- Procedimiento Operativo Normalizado Incendio Combiner Las Brisas
- Procedimiento Operativo Normalizado Incendio Power Station Las Brisas

La ubicación de los documentos anteriormente enumerados se encuentra en una carpeta del Sharepoint de AES Colombia.

7.5 CONTRATISTAS DE AES COLOMBIA

Todos los contratistas y los subcontratistas de AES Colombia son una extensión del personal AES y un talento humano importante necesario para completar los programas de trabajo y operación de AES Colombia, por lo tanto, la compañía tiene la obligación moral, y en algunas jurisdicciones un requisito legal, para tomar las medidas necesarias para evitar incidentes con contratistas, incluyendo la posibilidad de generación de eventos disruptivos que ocasionen contingencias o emergencias.

Bajo este principio y los lineamientos generales para la prevención, respuesta y comunicación de emergencias de AES, todos los contratistas y subcontratistas deben acogerse a dichos preceptos, articulados en los Procedimientos CO-SS-PR-007

PLAN DE ATENCIÓN DE EMERGENCIAS, CONTINGENCIAS Y COMUNICACIONES - PADECC

Procedimiento de gestión de seguridad para contratistas y CO-SS-PR-004 Procedimiento de seguridad proactiva, con énfasis en los siguientes puntos:

- Previo al proceso de contratación, los Administradores de contrato de AES Colombia deben realizar una Evaluación Preliminar de Riesgos (Formato CO-SS-PR-007-F6), dicho formato, además de los requerimientos generales que en materia de Seguridad Industrial y Medio Ambiente debe cumplir el oferente y posible contratista, consigna también los requerimientos que para atención y prevención de emergencias deben tenerse en cuenta para la ejecución del contrato; este documento debe ser entregado como parte de las especificaciones técnicas de contratación.
- Antes de iniciar el trabajo adjudicado, dentro de la revisión que se realiza de manera conjunta entre Administrador de Contrato y Contratista, de la evaluación preliminar de riesgos del punto anterior, se evaluarán las necesidades específicas frente a prevención y atención de emergencias, se indican entre otras necesidades:
 - La realización de la Inducción de Seguridad Industrial, incluyendo los temas referentes a Prevención y Atención de Emergencias (Numeral 6.1 del Procedimiento de seguridad proactiva)
 - Requerimiento de Personal Médico o Paramédico.
 - Requerimiento de Personal de Seguridad Industrial.
 - Requerimiento de vehículo o vehículo acondicionado para traslado de pacientes.
- Así mismo, el Contratista deberá entregar a la Dirección de Seguridad Industrial, para aprobación, el Plan de Atención de Emergencias específico para el trabajo a desarrollar, el cual, de acuerdo con los preceptos de respuesta a emergencias tanto de personas como de medio ambiente de AES y conforme a este plan, deberá contemplar como mínimo los elementos contemplados en el documento CO-EHS-IN-002 Instructivo integrado de Planes de Emergencia; el documento entregado será revisado por la Dirección de Seguridad Industrial, la cual hará observaciones o aprobará el documento entregado por el Contratista, sin este documento no se podrán iniciar los trabajos contratados.
- El contratista deberá asegurarse que el plan de atención de emergencias específico y aprobado para el contrato, sea divulgado y entendido por todos sus colaboradores, el Contratista deberá conservar registros que demuestren esta divulgación que podrán ser requeridos en cualquier momento; de la misma forma, todos los colaboradores del Contratista deben haber recibido la Inducción de seguridad industrial y aprobado dicha inducción, la cual contiene los lineamientos específicos de prevención y atención de emergencias y contingencias dentro de las locaciones de AES Colombia (Numeral 6.1 del Procedimiento de seguridad proactiva).
- De acuerdo con lo estipulado en el documento CO-EHS-IN-002 Instructivo integrado de Planes de Emergencia, se deberán planear simulacros del Plan a manera de entrenamiento para todos los colaboradores.
- Tanto el documento del Plan de Emergencias como los registros de divulgación y/o simulacro podrán ser solicitados por la Dirección de Seguridad Industrial, Administrador de Contrato o Auditores internos o Externos o durante la ejecución de Caminatas de Seguridad realizadas por Líderes de AES Colombia.

7.6 INFORMACIÓN SOBRE EVENTOS DISRUPTIVOS A OTRAS LOCACIONES O PROYECTOS

PLAN DE ATENCIÓN DE EMERGENCIAS, CONTINGENCIAS Y COMUNICACIONES - PADECC

El Líder de Emergencia deberá utilizar los medios de comunicación habilitados en el presente PADECC para informar a los líderes de proyectos cercanos y de otras locaciones de AES Colombia sobre la ocurrencia de eventos disruptivos, siempre y cuando éstos no sean Emergencias Nivel 3, ya que, en estas instancias, la responsabilidad de la información del evento recae sobre el Comité de Crisis, de acuerdo con lo estipulado en el Capítulo de CMP del Plan de Continuidad de Negocio (CO-AN-PP-03).

La información que hará el Líder de Emergencia a los líderes de otras locaciones deberá incluir como mínimo lo siguiente:

- Información general sobre el evento disruptivo
- Información general sobre las acciones realizadas durante el evento
- Solicitud especial de apoyo adicional, si éste se requiere, para la minimización de las consecuencias del evento.

Este reporte de información se hará en la medida que el manejo del evento por parte del Líder de Emergencia se lo permita, la realización de dicho reporte no es mandatoria, así mismo, si el Líder de Emergencia lo considera pertinente, podrá delegar a quien considere, el reporte del evento a los Líderes de las diferentes locaciones y a las Oficinas en Bogotá.

7.7 CONVOCATORIA DE LA BRIGADA DE EMERGENCIA

La convocatoria de la Brigada de Emergencias se realizará para eventos de cualquier Nivel a discreción del Líder de Emergencia, de acuerdo con el flujograma de actuación en caso de un evento de emergencia y/o contingencia del numeral 7.2 del presente documento.

La convocatoria inicial se realizará vía telefónica, bien sea a través del sistema de Telefonía IP de AES Colombia o vía celular, la cual deberá ser realizada por el Jefe de Brigada o en su defecto, por el Líder de Emergencia.

Dependiendo de la ubicación del sitio de ocurrencia del evento disruptivo, quien haya convocado a la Brigada, definirá el punto de reunión para los Brigadistas, buscando que sea un lugar de relativo fácil acceso al área del evento y que permita establecer allí el **Comando de Campo**.

7.8 CONVOCATORIA Y UBICACIÓN DEL COMITÉ DE CRISIS

La convocatoria para el Comité de Crisis se realizará para eventos Nivel III de acuerdo con el flujograma de actuación en caso de un evento de emergencia y/o contingencia del numeral 7.2 del presente documento y a lo estipulado en los Numerales 1 y 2 del Capítulo CMP del Plan de Continuidad de Negocio (CO-AN-PP-03).

La convocatoria inicial se realizará vía telefónica, bien sea a través del sistema de Telefonía IP de AES Colombia, de los sistemas de telefonía Satelital existentes o vía celular, la cual deberá ser realizada por el Líder de Emergencia.

Se define que los sitios de reunión del Comité de Crisis, siempre y cuando el evento lo permita, serán las salas de reunión de AES Colombia en Bogotá, Santa María y Casa de Máquinas, ya que el Capítulo de DRP del Plan de Continuidad de Negocio (CO-AN-PP-03) garantiza los canales dedicados de comunicación en las instalaciones de la compañía; sitios

alternos y recursos adicionales deberán ser acordados en el momento de convocatoria por parte de la mayor autoridad presente en dicho momento, **sí y sólo sí**, los sitios de reunión dentro de las instalaciones de AES Colombia no se encuentren disponibles; el sitio de reunión definido será a partir de dicho momento el **Centro de Mando de Incidentes**.

7.9 DECLARATORIAS DE INICIO Y FINALIZACIÓN DE EMERGENCIAS

Las declaratorias de inicio y finalización de contingencias/emergencias dependen del nivel de éstas, definido en el numeral 3.7 del presente documento y se definirán de la siguiente manera:

- Niveles III: las declaratorias serán realizadas por el comité de crisis de acuerdo con los parámetros definidos en las comunicaciones de los módulos de Planeación de Continuidad de Negocio (BCP) y Manejo de Crisis.
- Nivel II: las declaratorias serán realizadas por el Líder de Contingencia/Emergencia de acuerdo con los parámetros definidos en las comunicaciones de los módulos de Planeación de Continuidad de Negocio (BCP) y Manejo de Crisis.
- Nivel I: las declaratorias serán realizadas por el Líder de Contingencia/Emergencia según se establece en la matriz de decisiones y hasta el nivel que éste lo considere pertinente.

8 RECURSOS DISPONIBLES

En este capítulo, se revisan los diferentes recursos con que cuenta AES COLOMBIA interna y externamente para enfrentar una emergencia y/o contingencia y el estado actual de los mismos.

8.1 DIRECCIÓN DE OPERACIONES

El área de Operaciones de AES Colombia cuenta con los siguientes recursos generales para el control y mitigación de posibles eventos de interrupción, para mayor referencia se deberán consultar los documentos de Procedimientos Generales de operación de la Central:

- Sistema de control general de operación de la Central SCADA con enclaves para operación remota
- Dispositivos de disparo de los equipos de generación tales como turbinas y generadores.
- Sistema de monitoreo de caudales y sedimentación HYDRAS 3.
- Personal de Operación altamente entrenado y calificado para la operación general de la planta.

8.2 DIRECCIÓN DE MEDIO AMBIENTE

El área de Medio Ambiente cuenta con los siguientes recursos generales para el control y mitigación de posibles eventos de interrupción:

8.2.1 PRESAS

Considerando que la presa es la obra civil que permite la conformación del “vaso” o embalse y que en ella se ubican los elementos y equipos que conducen el agua al área de generación a través de túneles y conducciones, vertederos de exceso con compuertas monitoreadas y/u operadas localmente, se debe disponer de los sistemas de instrumentación y control básicos así:

- Equipos de medida de desplazamiento de obras civiles
- Equipos de monitoreo de servicios auxiliares como control de tensión en equipos eléctricos y sistemas de operación de equipos hidráulicos de compuertas
- Medidas de nivel del embalse
- Equipos para detección de intrusos, equipos anti-incendio y de control de fugas, equipos de hidro meteorología, etc.

8.2.1.1 PRESA TUNJITA

- 22 DEFORMÍMETROS de hilo vibrátil desde 1984 (20 funcionando)
- Control de dilatación del concreto (Presión estructural)

- Último registro junio de 2017

8.2.1.2 PRESA SEMI CIRCULAR Río Negro

- No tiene instalados DEFORMIMETROS
- Se efectúan mediciones por medio de cuatro (4) controles topográficos
- Último registro en junio de 2017
- Un INCLINÓMETRO

8.2.1.3 PRESA LA ESMERALDA

- Instalados en el núcleo impermeable de arcilla treinta y ocho (38) PIEZÓMETROS para presión intersticial de los cuales el 80% funciona desde la construcción
- CELDAS DE PRESIÓN con condición cíclica ubicadas 18 en la caseta 1 y 12 en la caseta 2.
- Estribo derecho geológicamente más sano con tres (3) galerías de inspección y en cada una se toma registro de caudal
- Estribo izquierdo con más fracturamiento; igualmente tiene tres (3) galerías con controles similares.
- Galería profunda y galería inclinada con siete (7) vertederos en total con lectura de mira.
- Se dispone de un sistema de tres (3) ACELERÓGRAFOS marca GURAL ubicados en parte media, parte alta de la presa y estribo izquierdo y patronados para 0.15 g; el diseño de presa está previsto para 0.25 g
- Existe un sistema de GPS interconectado
- Se maneja igualmente un sistema de control superficial por medio de mojones distribuidos 34 en espaldón de aguas abajo, 36 mojones en la cresta y entre 20 y 27 en espaldón aguas arriba. Se efectúan controles trimestrales
- El rebosadero (vertedero) se controla con inspección visual.
- Para ventana 1- Chivor 1 y Ventanas 1 y 2 de Chivor 2 se realiza inspección trimestral de blindaje y estructura
- Instalado un (1) INCLINÓMETRO
- 3 Acelerógrafos

8.2.2 CASA DE MÁQUINAS Y TALUD

8.2.2.1 CASA DE MÁQUINAS

Tipo caverna normalmente cuenta con equipos básicos como:

- Sistema de Control de la central
- Turbinas y reguladores de velocidad
- Generadores
- Transformadores
- Equipos de conexión de potencia
- Sistemas auxiliares eléctricos
- Sistemas auxiliares mecánicos

Estos sistemas no fueron evaluados de manera específica en términos de instrumentación por parte de los consultores. Se recibe información de control de obra civil con la instalación de piezómetros neumáticos cerca de la portería.

8.2.2.2 TALUD

La instrumentación de control estructural y geotécnico está compuesta por:

- Cinco (5) estaciones de piezómetros neumáticos
- En la junta entre Chivor 1 y Chivor 2 se cuenta con seis (6) Comparadores de Carátula y su lectura se efectúa una vez al mes.
- Pernos de testigo
- Control de rieles
- Extensores múltiples para registro de comportamiento del empuje del talud sobre casa de máquinas
- Un (1) inclinómetro

8.2.3 RECURSOS PARA MANEJO DE EMERGENCIAS AMBIENTALES

Para el 2022, la Dirección de Medio Ambiente cuenta con Kits para el control de derrames de sustancias químicas ubicadas en diferentes áreas de la siguiente manera:

ÁREA	No	LOCALIZACIÓN	CAPACIDAD/ GL	TIPO
	1	Cubículo de Kits	32	hidrocarburos y/o universal

PLAN DE ATENCIÓN DE EMERGENCIAS, CONTINGENCIAS Y COMUNICACIONES - PADECC

ÁREA	No	LOCALIZACIÓN	CAPACIDAD/ GL	TIPO
CASA DE MAQUINAS			12	hidrocarburos y/o universal
			12	hidrocarburos y/o universal
	2	Centralina 1 Chivor I	55	hidrocarburos
	3	Centralina 2 Chivor I	55	hidrocarburos
	4	Centralina 1y2 Chivor II	55	hidrocarburos
	5	Herramientería	32	hidrocarburos y/o universal
	6	Planta Diesel	55	hidrocarburos
	7	Bodega de Combustible	32	hidrocarburos y/o universal
	8	Punto verde I	12	hidrocarburos y/o universal
	9	Punto verde I	12	hidrocarburos y/o universal
	10	Sala montaje	12	hidrocarburos y/o universal
	11	Sala montaje	12	hidrocarburos y/o universal
	12	Portería CDM	12	hidrocarburos y/o universal
BODEGAS	13	Bodega de Productos líquidos	55	hidrocarburos
	14	Bodega de insumos y productos	32	universal
	15	Punto Verde III	55	universal
	16	Bodega de equipos eléctricos	55	hidrocarburos
	17	Bodega de Proyecto Alstom	32	universal
Contratista Obras Civiles	14	Bodega taller maquinaria pesada	12	hidrocarburos y/o universal
			32	hidrocarburos y/o universal
			12	hidrocarburos y/o universal
Contratista Alimentación	15	Bodega de prados	12	hidrocarburos y/o universal
	16	Bodega de prados	12	hidrocarburos y/o universal
	17	Bodega de insumos	32	universal
	18	Bodegas de fontanero y eléctricos	12	hidrocarburos y/o universal
REBOSADERO	20	Planta diesel	32	Hidrocarburos
PCH TUNJITA	21	Sala montaje	55	Hidrocarburos
	22	Planta diesel	32	universal
	23	Cuarto de baterías	12	universal
	24	Unidades de generación	12	hidrocarburos
	25	Unidades de generación	12	hidrocarburos
	26	Cámara de válvulas	32	hidrocarburos
CAMARA DE VALVULAS	27	Cámara de válvulas	12	hidrocarburos y/o universal
			12	hidrocarburos y/o universal

Tabla 11. Kits de control de derrames existentes

8.2.4 OTROS RECURSOS

Es conveniente mencionar otros recursos generales con los que la Dirección de Medio Ambiente cuenta, estos son:

- 7 alarmas de aviso de reboses para las comunidades de la cuenca baja del río Batá,
- Puntos de control topográfico en los taludes de Río Negro y la quebrada Los Trabajos.
- Equipos y materiales para el manejo de derrames de sustancias peligrosas distribuidos en planta.
- Estaciones telémtricas de caudales en los ríos Garagoa, Somondoco, Tunjta y Negro

Se considera importante aclarar que, con respecto a los recursos citados en presas y Casa de Máquinas citados en este numeral, que es una infraestructura asociada al área operativa; sin embargo, las lecturas de los instrumentos permiten generar alertas tempranas para prevenir eventos con consecuencias ambientales. Así mismo se reportan dentro de los informes de cumplimiento ambiental para demostrar una operación segura y de bajo riesgo para el medio ambiente.

8.3 DIRECCIÓN DE SEGURIDAD INDUSTRIAL

8.3.1 RECURSOS DISPONIBLES EN CASA DE MÁQUINAS

8.3.1.1 Médico permanente

Se cuenta con la atención permanente de un médico especialista en Salud Ocupacional con su respectiva Licencia de prestación de servicios de salud ocupacional, aunque su base de operación es Casa de Máquinas, el alcance de su soporte es a toda la organización, utilizando los medios de comunicación y tecnológicos de los cuales dispone AES Colombia, así mismo, es el encargado de coordinar todas las actividades y campañas de atención y prevención de salud de la compañía.

8.3.1.2 Dotación brigadas de emergencia

En Casa de Máquinas, la Brigada de Emergencia cuenta con una estación de emergencia totalmente dotada, la cual contiene todos los elementos necesarios para la mitigación de posibles emergencias, así mismo, los brigadistas se encuentran debidamente identificados.

En el siguiente cuadro se encuentran los equipos y elementos con los que se cuenta para la atención de emergencias en Casa de Máquinas:

ITEM	NOMBRE	CANTIDAD
1	EQUIPOS DE AIRE AUTOCONTENIDO	6
2	ANTIGIRO	2
3	ARNES CUERPO ENTERO	10
4	ARNES DE RESCATE	3
5	AUTORESCATADORES	11
6	BIFULADORA	2

PLAN DE ATENCIÓN DE EMERGENCIAS, CONTINGENCIAS Y COMUNICACIONES - PADECC

ITEM	NOMBRE	CANTIDAD
8	BOQUILLAS SENCILLAS	3
9	BOQUILLAS TIPO PISTOLA	3
10	BUCLES DOBLES PIES	3
12	CAMILLA DE RESCATE	1
14	CAMILLA SKED	2
15	CHALECO SALVAVIDAS	1
16	CINTAS MULTIANCLAJE	3
17	CINTAS TUBULARES	9
18	CORREA FACIL (Easy Pickoff)	4
19	CORREA DE CONEXION (Cows Tail std)	3
20	CUERDAS DINAMICAS Y ESTATICAS (TRAMOS)	6
21	DETECTORES DE GASES ALTAIR 5X	4
22	DETECTORES DE GASES ALTAIR 4X	3
25	EQUIPO DE RESCATE DE ASCENSO Y DESCENSO RAPIDO	1
27	ESLINGA CORTA PARA ANCLAJE	8
28	ESLINGAS DE POSICIONAMIENTO	4
30	ESLINGAS EN "Y"	7
31	ESLINGAS SENCILLAS	4
32	FRENO PARA CUERDA S	2
33	LINEA DE VIDA HORIZONTAL	1
34	LLAVE SPANER	2
35	MOSQUETONES	11
36	NANOLOOK	4
37	OCHOS CON OREJAS	3
38	PLACAS MULTIANCLAJE	2
39	POLEAS DOBLES	3
40	POLEAS SENCILLAS	2
41	PORTACUERDAS	2
42	PUÑOS	6
43	QUADRA D01 (Descendedor)	2
44	RCTRACTILES	24
45	SPIDER SMC (Descendedor Automático)	2
46	TIE-OFF	12
47	TRAJES DE BOMBERO	6
49	TRAMO DE MANGUERA DE 2 ½"	4
50	TRAMOS DE MANGUERA DE 1 ½"	6
51	SALVAVIDAS Y CUERDAS	4

Tabla 12. Recursos Brigada de Emergencias

8.3.1.3 Sistemas automáticos de detección y extinción de incendios

AES Colombia cuenta con sistemas automáticos de detección y extinción en el área de Casa de Máquinas dedicados a la protección de equipos vitales para la continuidad de la operación, éstos hacen parte de un riguroso esquema de supervisión y mantenimiento que sigue parámetros definidos con exactitud y que se encuentran consignados en los Procedimientos Operativos de Planta, manejados en la Sala de Control de la Central, esta documentación, así como la ejecución de los procedimientos allí estipulados, corresponden de manera exclusiva a la Dirección de Mantenimiento y a la Dirección de Operaciones, según sea el caso.

Es importante mencionar que los Data Center tanto de Casa de Máquinas como de las oficinas de Bogotá cuentan con sistemas de Extinción automática a base de FM 200 listados y certificados FM/UL, independientes de los sistemas de la central y cuyo monitoreo es parte de las funciones del equipo de Tecnología.

En toda la planta se encuentra instalado un sistema de alarma y perifoneo con estaciones manuales y luces estroboscópicas, el cual reproduce los tonos de alarma definidos para Evacuación, Emergencia Médica y Asonada, el panel de control está ubicado en Sala de Control y su uso está restringido al personal de Operación.

8.3.1.4 Red de incendios

AES Colombia cuenta con una red de incendios listada y certificada FM/UL en el área de Casa de Máquinas que se extiende a lo largo de las instalaciones, ésta hace parte de un riguroso esquema de supervisión y mantenimiento que sigue parámetros definidos con exactitud y que se encuentran consignados en los Procedimientos Operativos de Planta, manejados en la Sala de Control de la Central.

8.3.1.5 Sistemas manuales de extinción

Todas las áreas y sedes de AES Colombia se encuentran protegidas con sistemas manuales de extinción, los cuales son ubicados de acuerdo con los parámetros generales de la NFPA 10 – Norma para sistemas manuales de extinción, estos dependen de la Dirección de Seguridad Industrial, la cual cuenta con un protocolo de verificación general de su estado, así como un inventario de ubicación general de estos dispositivos.

Para julio de 2023, en Casa de Máquinas, Rebosadero y otras áreas de operación de la central, se cuenta con 110 extintores de diferentes tipos según la siguiente tabla:

TIPO DE	CAPACIDAD	UBICACIÓN	AREA
EXTINTOR	(LBS)		
CO2	10	ENTRADA 4 PISO	GERENCIA
CO2	10	ENTRADA 3 PISO	OFICINAS
CO2	10	ENTRADA SALA DE CONTROL	OPERACIONES
CO2	10	SALA DE CONTROL	OPERACIONES

PLAN DE ATENCIÓN DE EMERGENCIAS, CONTINGENCIAS Y COMUNICACIONES - PADECC

TIPO DE EXTINTOR	CAPACIDAD (LBS)	UBICACIÓN	AREA
CO2	10	SALA DE CONTROL	OPERACIONES
CO2	15	SALA DE CONTROL	OPERACIONES
CO2	10	ENTRADA 2 PISO	SALA DE REUNIONES
CO2	10	ENTRADA SISTEMAS DE COMUNICACIÓN	SEGUNDO PISO
CO2	15	MURO ENTRADA	SALA DE CABLES
CO2	10	ENTRADA 1 PISO	KIT DE EMERGENCIA
CO2	15	ENTRADA	TALLER DE ELECTRONICA
CO2	10	SALIDA	KIT DE EMERGENCIA
CO2	15	UNIDAD 4 A	CHIVOR 1
CO2	15	UNIDAD 4 B	CHIVOR 1
CO2	15	UNIDAD 3	CHIVOR 1
CO2	15	UNIDAD 2	CHIVOR 1
CO2	15	UNIDAD 1 A	CHIVOR 1
BC	150 SAT	UNIDAD 1 B	CHIVOR 1
CO2	15	UNIDAD 1 C	CHIVOR 1
CO2	15	UNIDAD 2	CHIVOR 1
CO2	15	UNIDAD 3	CHIVOR 1
CO2	15	UNIDAD 4	CHIVOR 1
CO2	15	ENTRADA SALA DE CABLES	CHIVOR 1
CO2	100	SALA DE MONTAJE SOTANO	CHIVOR 1
CO2	15	UNIDAD 4 SOTANO	CHIVOR 1
CO2	15	UNIDAD 3 SOTANO	CHIVOR 1
ABC	10	UNIDAD 2 SOTANO	CHIVOR 1
CO2	15	UNIDAD SOTANO	CHIVOR 1
ABC	20	ENTRADA PLANTA DIESEL	TALLER DE SOLDADURA
CO2	15	PLANTA DIESEL	TALLER DE SOLDADURA
ABC	10	TALLER SOLDADURA	TALLER SOLDADURA
ABC	10	ACOPIO TEMPORAL	RECICLAJE
CO2	15	CUARTO SOLDADURA	TALLER INDUSTRIAL
ABC	10	ZONA DE AMOLAJE	TALLER INDUSTRIAL
ABC	20	TORNO VERTICAL	TALLER INDUSTRIAL
CO2	15	DEPOSITO DE HERRAMIENTA	TALLER DE MECANICA
CO2	10	CAFETERIA	TALLER DE MECANICA
CO2	100	SALA DE MONTAJE	CHIVOR 2
CO2	15	UNIDAD 5	CHIVOR 2

PLAN DE ATENCIÓN DE EMERGENCIAS, CONTINGENCIAS Y COMUNICACIONES - PADECC

TIPO DE EXTINTOR	CAPACIDAD (LBS)	UBICACIÓN	AREA
CO2	15	UNIDAD 6	CHIVOR 2
CO2	15	UNIDAD 7	CHIVOR 2
CO2	15	UNIDAD 8	CHIVOR 2
CO2	15	UNIDAD 8	CHIVOR 2
CO2	100	UNIDAD 8	CHIVOR 2
CO2	15	UNIDAD 8	CHIVOR 2
CO2	15	UNIDAD 7	CHIVOR 2
CO2	15	UNIDAD 6	CHIVOR 2
CO2	15	UNIDAD 5	CHIVOR 2
ABC	20	UNIDAD 5 SOTANO	CHIVOR 2
CO2	10	UNIDAD 6 SOTANO	CHIVOR 2
ABC	10	UNIDAD 6 SOTANO	CHIVOR 2
CO2	10	UNIDAD 7 SOTANO	CHIVOR 2
ABC	10	UNIDAD 8 SOTANO	CHIVOR 2
CO2	10	UNIDAD 8 SOTANO	CHIVOR 2
CO2	15	ENTRADA 2 PISO	TALLER ELECTRICO
BC	150 SAT	ENTD.CUARTO DE DISOLVENTE	TALLER ELECTRICO
ABC	10	ENTRADA OFICINA	TALLER ELECTRICO
CO2	15	AUDITORIO OFICINAS	CASA DE MAQUINAS
CO2	15	ARCHIVO	CASA DE MAQUINAS
BC	5	GRUA	YB4411
ABC	10	BRIGADA EMERGENCIA	CASA DE MAQUINAS
ABC	20	ESCUELA BODEGA SEG.INDUSTRIAL	CASA DE MAQUINAS
ABC	10	ENFERMERIA	CASA DE MAQUINAS
ABC	20	PORTERIA	CASA DE MAQUINAS
CO2	15	ENTRADA A LINEA	CASINO CASA MAQUINAS
ABC	20	BASE MILITAR	CASA DE MAQUINAS
BC	20	RESIDUOS RIESGO BIOLOGICO	CASA DE MAQUINAS
CO2	100	BODEGA SEGURIDAD INDUSTRIAL	ALMACEN CASA MAQUINAS
CO2	100	ENTRADA BODEGA GASES	ALMACEN CASA MAQUINAS
ABC	20	PORTERIA DE VIGILANCIA	CURVA DEL INDIO
ABC	5	AMBULANCIA	CASA DE MAQUINAS
ABC	5	AMBULANCIA	CASA DE MAQUINAS
ABC	5	AMBULANCIA	CASA DE MAQUINAS
ABC	10	GRUA YB4411	CASA DE MAQUINAS

PLAN DE ATENCIÓN DE EMERGENCIAS, CONTINGENCIAS Y COMUNICACIONES - PADECC

TIPO DE EXTINTOR	CAPACIDAD (LBS)	UBICACIÓN	AREA
BC	5	GRUA YB 7225	CASA DE MAQUINAS
ABC	5	MONTACARGA 25B09	CASA DE MAQUINAS
ABC	20	TANQUE CONTRA INCENDIOS	CASA DE MAQUINAS
ABC	20	TANQUE CONTRA INCENDIOS	CASA DE MAQUINAS
BC	20	GALERIA DRENAJE	CASA DE MAQUINAS
ABC	20	ESCUELA BODEGA SEG.INDUSTRIAL	CASA DE MAQUINAS
ABC	20	ESCUELA BODEGA SEG.INDUSTRIAL	CASA DE MAQUINAS
ABC	10	ESCUELA BODEGA SEG.INDUSTRIAL	CASA DE MAQUINAS
ABC	10	ESCUELA BODEGA SEG.INDUSTRIAL	CASA DE MAQUINAS
ABC	10	ESCUELA BODEGA SEG.INDUSTRIAL	CASA DE MAQUINAS
ABC	10	ESCUELA BODEGA SEG.INDUSTRIAL	CASA DE MAQUINAS
ABC	10	ESCUELA BODEGA SEG.INDUSTRIAL	CASA DE MAQUINAS
ABC	10	ESCUELA BODEGA SEG.INDUSTRIAL	CASA DE MAQUINAS
ABC	10	ESCUELA BODEGA SEG.INDUSTRIAL	CASA DE MAQUINAS
ABC	10	ESCUELA BODEGA SEG.INDUSTRIAL	CASA DE MAQUINAS
ABC	20	ALMACEN BODEGA	CASA DE MAQUINAS
BC	20	ALMACEN BODEGA	CASA DE MAQUINAS
ABC	20	ALMACEN BODEGA	CASA DE MAQUINAS
ABC	20	ALMACEN BODEGA	CASA DE MAQUINAS
ABC	20	ALMACEN BODEGA	CASA DE MAQUINAS
ABC	10	ALMACEN BODEGA MONTAGARGA 70	CASA DE MAQUINAS
BC	30	ALMACEN BODEGA	CASA DE MAQUINAS
CO2	100	ALMACEN BODEGA	CASA DE MAQUINAS
ABC	10	ESCUELA BODEGA SEG.INDUSTRIAL	CASA DE MAQUINAS
ABC	10	ESCUELA BODEGA SEG.INDUSTRIAL	CASA DE MAQUINAS
ABC	20	PORTERIA BODEGAS	CASA DE MAQUINAS
CO2	15	ALMACEN BODEGA	CASA DE MAQUINAS
CO2	100	BODEGA SEGURIDAD INDUSTRIAL	CASA DE MAQUINAS
BC	150 SAT	BODEGA SEGURIDAD INDUSTRIAL	CASA DE MAQUINAS
ABC	20	BODEGA ALMACEN	CASA DE MAQUINAS
ABC	20	RANCHO TROPA BASE CACHIPAY	CASA DE MAQUINAS
CO2	15	ENTRADA VESTIERES OFICINA	CASA DE MAQUINAS
ABC	10	ESCUELA BODEGA SEG.INDUSTRIAL	CASA DE MAQUINAS
ABC	10	ESCUELA BODEGA SEG.INDUSTRIAL	CASA DE MAQUINAS

PLAN DE ATENCIÓN DE EMERGENCIAS, CONTINGENCIAS Y COMUNICACIONES - PADECC

TIPO DE	CAPACIDAD	UBICACIÓN	AREA
EXTINTOR	(LBS)		
ABC	10	ESCUELA BODEGA SEG.INDUSTRIAL	CASA DE MAQUINAS
ABC	10	ESCUELA BODEGA SEG.INDUSTRIAL	CASA DE MAQUINAS

Tabla 13. Relación Extintores Casa de Máquinas

Se realiza revisión mensual y la información es consignada en registros que permiten el seguimiento general e historial, los estudios realizados se pueden ubicar en la Dirección de Seguridad Industrial.

8.3.1.6 Consultorio Médico

Casa de Máquinas cuenta con un consultorio médico dotado completamente y habilitado según la legislación actual colombiana por la Secretaría de Salud del departamento de Boyacá, dicho consultorio cuenta con los siguientes elementos y equipos, además de todos los insumos médicos necesarios para la atención primaria de cualquier evento a personas:

Descripción del Equipo	Marca	Modelo	Serie
BASCULA	HEALTH O METER PROFESSIONAL	402 KL	4020041983
BASCULA DIGITAL	SECA		
DEFIBRILADOR	ZOLL AED PLUS		X02H004717
ELECTROCARDIOGRAFO	EDAN ELECTROCARDIOGRAPH	SE - 3	
EQUIPO DE ORGANOS	WELCH ALLYN SKANEATELES	REF 11470	PAT 3146775
EQUIPO DE ORGANOS DE PARED	WELCH ALLYN		
ESTERILIZADOR AUTOCLAVE	OLSOTEK	DENTCLAVE125AU	
FONENDOSCOPIO ADULTO	LITTMAN QUALITY	CLASIC II SE	
GLUCOMETRO	JOHNSON & JOHNSON	ONE TOUCH ULTRA LIFESCAN	
GLUCOMETRO	JOHNSON & JOHNSON	ONE TOUCH ULTRAMINI	
MICRONEBULIZADOR	THOMAS MEDIPUMP	1625	11100000779
PULSOXIMETRO	PULSE OXIMETER	A 320	
TENSIOMETRO	WELCH ALLYN TYCOS SHOCK RESISTANT	SN 120424073313	ML1942003 INMETRO
TENSIOMETRO DE PARED	WELCH ALLYN		
Termómetro Infrarrojo (3)	Múltiples Marcas		
Termómetro de Sonda (Nevra)	Genérico	GEN	
Termohigrómetro analógico (1)	ANVI		

Tabla 14. Equipos del consultorio médico CM

Todos los equipos son calibrados anualmente por laboratorios debidamente certificados y se encuentran disponibles, son operados por el médico de planta y/o auxiliares de enfermería.

PLAN DE ATENCIÓN DE EMERGENCIAS, CONTINGENCIAS Y COMUNICACIONES - PADECC

8.3.1.7 Ambulancias TAB

AES Colombia tiene a disposición dos ambulancias TAB (Transporte Ambulatorio Básico) las cuales están habilitadas de acuerdo a lo estipulado por Ley, por la Secretaría de Salud del departamento de Boyacá, estas están completamente dotadas con los siguientes equipos:

EQUIPO	MARCA	MODELO	SERIE
GLUCOMETRO	FAST CHECK		M03E26AA2335
FONENDOSCOPIO	HONSUN - AZUL	PEDIATRICO	NA
FONENDOSCOPIO	NACIONAL - ROJO	GENERICO	NA
TENSIOMETRO	CI PRESTIGE - ROJO	ANALOGO	NA
TENSIOMETRO	HONSUN	PEDIATRICO	126067
SUCCIONADOR	SMAF	SXT5A	L17-4
MONITOR CON CAPNOGRAFIA	EDAN	M50	333137M14807330009
DESFIBRILADOR/MONITOR	MINDRAY	BENEHEART D3	
DESFIBRILADOR	SCHILLER MEDICAL SAS	FRED EASY	SN058992052454
TENSIOMETRO	LORD	PEDIATRICO	1046044
FONENDOSCOPIO	LORD – AZUL	GENERICO	NA
TENSIOMETRO	LORD	ANALOGO	1108054
SUCCIONADOR	THOMAS	1615	3160007928
MONITOR DE SIGNOS VITALES	MINDRAY	IMEC8	EW68028833
BOMBA DE INFUSION	CMEXPRESS	PUMP CHERGER	107368
BOMBA DE INFUSION	CMEXPRESS	PUMP CHERGER	107376
REGULADOR DE OXÍGENO (4)	MULTIPLES MARCAS		

Tabla 15. Equipos de dotación de las ambulancias

Todos los equipos son calibrados anualmente por laboratorios debidamente certificados y se encuentran disponibles, son operados por el médico de planta y/o auxiliares de enfermería.

Así mismo, para la conducción de estos vehículos, cualquiera de los conductores de AES Colombia están certificados para la conducción de ambulancias y esta certificación se renueva de manera anual.

Por motivos de logística, una de las ambulancias se encuentra ubicada en Casa de Máquinas y la otra ambulancia está ubicada en la PCH Tunjita.

8.3.1.8 Garantía de servicios esenciales durante una emergencia

Debido al altísimo grado de confiabilidad de las Centrales de Generación, no se prevén escenarios en los cuales se suspenda el suministro de energía eléctrica, por lo cual durante la ocurrencia de una emergencia es muy posible que no se tengan paradas importantes por ausencia de fluido eléctrico, sin embargo, se cuenta con grupos electrógenos que permiten el arranque de la planta en caso de un Black Out.

PLAN DE ATENCIÓN DE EMERGENCIAS, CONTINGENCIAS Y COMUNICACIONES - PADECC

Por otra parte, se estipuló que los Contratistas de Casino y Transporte garantizarán estos servicios aún en eventos en los cuales se encuentren paradas las operaciones de la central de generación y que se realizarán para colaborar durante las labores de control y mitigación de la emergencia, esto está estipulado dentro del contrato que se suscribe con dichos contratistas, esta es una función específica de la Dirección de Obras Civiles, esto se hará de acuerdo con los parámetros establecidos por dicha dirección.

Es menester de la Dirección de Obras Civiles velar porque se pueda suministrar agua de ser necesaria, si las instalaciones generales de cualquiera de las sedes de AES Colombia se encuentre bajo una situación de emergencia, así como de garantizar este servicio para las áreas que se definan como sedes alternas por el módulo de Planeación de Continuidad de Negocio (BCP).

8.3.1.9 Alojamiento y dotación básica de alimentos para operadores

A raíz de los diferentes eventos ocurridos que han limitado el tránsito de los operadores entre la planta y Santa María, se habilitó un alojamiento completo con servicio sanitario para los operadores de turno y que es mantenido listo para su utilización bajo cualquier circunstancia directamente en la planta.

También se tiene estipulado que, durante eventos de emergencia, el equipo de operadores debe contar con una dotación básica de alimentación, para casos en los que por alguna razón no pueda llegar el vehículo de alimentación tanto en Casa de Máquinas como en PCH Tunjita, esta dotación se detalla en el siguiente cuadro:

ITEM	DETALLE	CANTIDAD
1	Paquetes de Pan Tajado	2
2	Paquetes de Galletas Saltín	2
3	Paquetes por 9 unid. Galletas Old Brand	2
4	Paquetes de Mortadela * 1/2 Lb.	2
5	Paquetes de Jamón * 1 Lb.	2
6	Paquetes Salchicha Ranchera * 1 Lb.	2
7	Paquetes de Mermelada	2
8	latas de Atún	6
9	Latas de sardinas	2
10	Latas de frijol Antioqueño	2
11	Latas de salchichas	2
12	Cubeta de Huevos 30Unid.	1
13	Caja de Jugo Alpina 27 Unid.	1
14	Gaseosa 2 1/2	4
15	Quesos * 1Lb.	2
16	Cajas de Cereal Grande	2
17	Paquete de Chocolate Expres	1
18	Jugo en Bolsa Grande	2
19	Paca de Leche larga Vida *6 Unid Litro	1

PLAN DE ATENCIÓN DE EMERGENCIAS, CONTINGENCIAS Y COMUNICACIONES - PADECC

ITEM	DETALLE	CANTIDAD
20	Paquete de Vaso desechable 7 Onz.	1

Tabla 16. Dotación básica de alimentos para operadores

8.3.2 RECURSOS DISPONIBLES EN PCH TUNJITA

La PCH Tunjita de AES Colombia también se encuentra protegida con sistemas manuales de extinción, los cuales son ubicados de acuerdo con los parámetros generales de la NFPA 10 – Norma para sistemas manuales de extinción, estos dependen de la Dirección de Seguridad Industrial, la cual cuenta con un protocolo de verificación general de su estado, así como un inventario de ubicación general de estos dispositivos.

Para julio de 2023, se cuenta con 27 extintores de diferentes tipos según la siguiente tabla:

TIPO DE EXTINTOR	CAPACIDAD (LBS)	UBICACIÓN	AREA
ABC	200	TUNJITA VALLE	SALA DE MONTAJES
ABC	10	TUNJITA VALLE	SALA DE MONTAJES
ABC	10	TUNJITA VALLE	PASILLO P1
ABC	10	TUNJITA VALLE	PASILLO P1
CO2	10	TUNJITA VALLE	SALA DE CONTROL
CO2	10	TUNJITA VALLE	TABLEROS DE CONTROL
ABC	200	TUNJITA VALLE	ZONA TAB. 138
CO2	10	TUNJITA VALLE	ZONA NO. 1
CO2	100	TUNJITA VALLE	ZONA TAB. 13,8KB
ABC	10	TUNJITA VALLE	ZONA TAB. 13,8KB
ABC	10	TUNJITA VALLE	SALA DE MAQUINAS
CO2	10	TUNJITA VALLE	SALA DE MAQUINAS
ABC	10	TUNJITA VALLE	ZONA DE BOMBAS
ABC	10	TUNJITA VALLE	SALA DE MAQUINAS
CO2	10	TUNJITA VALLE	SALA DE MAQUINAS
ABC	20	TUNJITA VALLE	PORTERIA PLANTA
CO2	20	TUNJITA VALLE	CAMARA DE VALVULAS
ABC	20	TUNJITA VALLE	PARQUEADERO PORTERIA
ABC	20	TUNJITA VALLE	CAMARA DE VALVULAS
ABC	20	TUNJITA VALLE	CAMARA DE VALVULAS
ABC	5	TUNJITA VALLE	AMBULANCIA
ABC	5	TUNJITA VALLE	AMBULANCIA
ABC	10	TUNJITA MONTE	PORTERIA
CO2	15	TUNJITA MONTE	CASETA DE SEGURIDAD

PLAN DE ATENCIÓN DE EMERGENCIAS, CONTINGENCIAS Y COMUNICACIONES - PADECC

TIPO DE EXTINTOR	CAPACIDAD (LBS)	UBICACIÓN	AREA
CO2	15	TUNJITA MONTE	PLANTA ELECTRICA
CO2	10	TUNJITA MONTE	CENTRALINA SEGUNDO PISO
CO2	10	TUNJITA MONTE	CENTRALINA PRIMER PISO

Tabla 17. Relación de Extintores PCH Tunjita

Así mismo, la PCH cuenta con un sistema automático de detección de incendio y un sistema de alarma y perifoneo que son supervisados por el Sistema SCADA y también son de enclave remoto desde la Sala de Control de Casa de Máquinas.

En toda la planta se encuentra instalado un sistema de alarma y perifoneo con estaciones manuales y luces estroboscópicas, el cual reproduce los tonos de alarma definidos para Asonada, Emergencia Médica y Evacuación, el panel de control está ubicado en Sala de Control y su uso está restringido al Operador de turno.

Para la posibilidad de realización de rescates a personas que pudiesen caer en la sala de máquinas de la PCH Tunjita, mientras ésta pudiese estar inundada por escenarios naturales o fallas de operación, se cuenta con dos salvavidas y sus respectivas cuerdas, ubicados en las escaleras de acceso a la sala de máquinas.

En esta central existe una ambulancia TAB (Transporte Ambulatorio Básico) totalmente dotada y funcional, así como los elementos de dotación de botiquín y primeros auxilios bajo los parámetros estipulados por AES, estos elementos son inspeccionados de manera regular por la Dirección de Seguridad Industrial.

8.3.3 RECURSOS DISPONIBLES EN CAMPAMENTO Y OFICINAS SANTA MARÍA

Dentro de los recursos existentes en el campamento y las Oficinas de Santa María, se cuenta con planos de Evacuación y señalización de los puntos de encuentro en cada una de las áreas mencionadas, así mismo, en la tabla siguiente se observan los recursos físicos con los que se cuenta en dichas áreas, para el caso de extintores, se cuenta con 101 unidades:

TIPO DE EXTINTOR	CAPACIDAD (LBS)	UBICACIÓN	AREA
ABC	10	CABEZOTE MULAS	OBRAS CIVILES
CO2	10	BULLDOZER	OBRAS CIVILES
CO2	10	CAMA BAJA	OBRAS CIVILES
CO2	10	BOLQUETA	OBRAS CIVILES
CO2	10	BODEGA	OBRAS CIVILES
CO2	10	BODEGA	OBRAS CIVILES
ABC	20	ANGAR	OBRAS CIVILES

PLAN DE ATENCIÓN DE EMERGENCIAS, CONTINGENCIAS Y COMUNICACIONES - PADECC

TIPO DE EXTINTOR	CAPACIDAD (LBS)	UBICACIÓN	AREA
ABC	10	ANGAR	OBRAS CIVILES
BC	20	LANCHA	OBRAS CIVILES
CO2	10	PRODUCCION	OFICINA
CO2	10	CENTRO DE CONTROL	OFICINA
ABC	20	ENTRADA CENTRO CONTROL	OFICINA
CO2	15	SERVICIOS INTEGRADOS	ADMINISTRACION
CO2	15	OFICINA CONDUCIR	ADMINISTRACION
ABC	10	OFICINA SEGURIDAD INDUSTRIAL	ADMINISTRACION
CO2	15	PLANTA ELECTRICA	ADMINISTRACION
CO2	15	OFICINA CORPORATIVA	ADMINISTRACION
ABC	20	BODEGA MAQUINARIA PESADA	OBRAS CIVILES
H2O	2,5	PORTERIA	CAMPAMENTO
ABC	10	PORTERIA	CAMPAMENTO
ABC	20	PORTERIA	CAMPAMENTO
BC	150 SAT.	PORTERIA	CAMPAMENTO
ABC	10	BLOQUE A	CAMPAMENTO
ABC	10	BLOQUE B	CAMPAMENTO
ABC	10	BLOQUE C	CAMPAMENTO
BC	150 SAT.	CILINDRO GAS CASINO	CAMPAMENTO
CO2	15	ALMACEN CASINO	CAMPAMENTO
CO2	15	COMEDOR CASINO	CAMPAMENTO
CO2	10	SALON SOCIAL	CAMPAMENTO
ABC	10	OFICINA CASA LIMPIA	CAMPAMENTO
ABC	20	POLIDEPORTIVO	CAMPAMENTO
ABC	10	GIMNASIO	CAMPAMENTO
ABC	10	CASA NO. 33	CAMPAMENTO
ABC	10	CARRO BOMBEROS	CAMPAMENTO
ABC	20	CARRO BOMBEROS	CAMPAMENTO
ABC	10	CASA NO. 12	CAMPAMENTO
ABC	10	CASA NO. 31	CAMPAMENTO
ABC	10	CASA NO. 29	CAMPAMENTO
BC	10	CASA NO. 03	CAMPAMENTO
ABC	10	CASA NO. 02	CAMPAMENTO
ABC	10	CASA NO. 01	CAMPAMENTO
ABC	10	CASA NO. 07	CAMPAMENTO

PLAN DE ATENCIÓN DE EMERGENCIAS, CONTINGENCIAS Y COMUNICACIONES - PADECC

TIPO DE EXTINTOR	CAPACIDAD (LBS)	UBICACIÓN	AREA
ABC	10	CASA NO. 06	CAMPAMENTO
ABC	10	CASA NO. 04	CAMPAMENTO
ABC	10	CASA NO. 05	CAMPAMENTO
ABC	10	CASA NO. 8	CAMPAMENTO
ABC	10	CASA NO. 09	CAMPAMENTO
ABC	10	CASA NO. 10	CAMPAMENTO
ABC	10	CASA NO. 11 B	CAMPAMENTO
ABC	10	CASA NO. 11 A	CAMPAMENTO
ABC	10	CASA NO. 14 A	CAMPAMENTO
ABC	10	CASA NO. 14 B	CAMPAMENTO
ABC	10	CASA NO. 15 A	CAMPAMENTO
ABC	10	CASA NO. 15 B	CAMPAMENTO
ABC	10	CASA NO. 18 B	CAMPAMENTO
ABC	10	CASA NO. 18 A	CAMPAMENTO
ABC	10	CASA NO. 19 B	CAMPAMENTO
ABC	10	CASA NO. 19 A	CAMPAMENTO
ABC	10	CASA NO. 21	CAMPAMENTO
ABC	10	CASA NO. 22 A - 22 B	CAMPAMENTO
ABC	10	CASA NO. 23	CAMPAMENTO
BC	10	CASA NO. 20 A - 20 B	CAMPAMENTO
ABC	20	BLOQUE 1A APTO NUEVO	CAMPAMENTO
ABC	20	BLOQUE 2 APTO NUEVO	CAMPAMENTO
ABC	20	BLOQUE 3 APTO NUEVO	CAMPAMENTO
ABC	20	HABITACION B-04	CAMPAMENTO
BC	20	PARQUEADERO PISCINA	CAMPAMENTO
ABC	10	CLUB	CAMPAMENTO
ABC	20	PISCINA - SAUNA	CAMPAMENTO
ABC	10	HABITACION B-09	CAMPAMENTO
ABC	10	DORMITORIO OPERADORES	CAMPAMENTO
ABC	10	DORMITORIO OPERADORES	CAMPAMENTO
ABC	10	CASA NO. 25 GUSTAVO SABALA	CAMPAMENTO
ABC	10	CASA NO. 24	CAMPAMENTO
ABC	10	CASA CARLOS ROJAS	CAMPAMENTO
ABC	10	CASA ALEXANDER MANTILLA	CAMPAMENTO
ABC	10	CAFETERIA BODEGA CESPEDES	CAMPAMENTO

PLAN DE ATENCIÓN DE EMERGENCIAS, CONTINGENCIAS Y COMUNICACIONES - PADECC

TIPO DE EXTINTOR	CAPACIDAD (LBS)	UBICACIÓN	AREA
ABC	10	LAVANDERIA	CAMPAMENTO
ABC	20	CASA NO. 34	CAMPAMENTO
CO2	15	COLEGIO LEONARDO DAVINCHI	CAMPAMENTO
ABC	10	CASA NO. 26	CAMPAMENTO
ABC	10	CASA NO. 27	CAMPAMENTO
ABC	10	CASA NO. 32	CAMPAMENTO
ABC	10	CASA NO. 35	CAMPAMENTO
ABC	10	CASA NO. 36 A	CAMPAMENTO
ABC	10	CASA NO. 36 B	CAMPAMENTO
ABC	10	CASETA REBOSADERO	CAMPAMENTO
CO2	15	CASETA OPERACIONES	REBOSADERO
CO2	15	PLANTA DIESEL	REBOSADERO
CO2	15	SUBESTACION	REBOSADERO
CO2	15	SUBESTACION	REBOSADERO
ABC	20	BASE MILITAR	REBOSADERO
CO2	15	CAMARA DE VALVULAS	REBOSADERO
CO2	15	CAMARA DE VALVULAS	REBOSADERO
CO2	10	CAMARA DE VALVULAS	REBOSADERO
BC	20	CAMARA DE VALVULAS	REBOSADERO
ABC	20	CAMARA DE VALVULAS	REBOSADERO
ABC	20	JOBER BUNGUER SOTANO	CAMARA DE VALVULAS
ABC	10	CASETA ENTRADA	CAMARA DE VALVULAS
CO2	15	ENTRADA TUNEL	CAMARA DE VALVULAS
ABC	10	CASETA TUNEL REBOSADERO	REBOSADERO

Tabla 18. Relación de Extintores en Oficinas Santa María y Campamento

PLAN DE ATENCIÓN DE EMERGENCIAS, CONTINGENCIAS Y COMUNICACIONES - PADECC

Así mismo, en las Oficinas de Santa María y Campamento se tienen otros recursos específicos para la atención de Emergencias, así:

HIDRANTES	5
CAMILLAS	2
BOTIQUIN	2

Tabla 19. Otros Recursos disponibles para atención de Emergencias/Contingencias en Oficinas y Campamento Santa María

De la misma forma, en el campamento de Santa María se cuenta con un consultorio médico que cuenta con los siguientes elementos y equipos, además de todos los insumos médicos necesarios para la atención primaria de cualquier evento a personas:

Descripción del Equipo	Marca	Modelo
BASCULA	HEALTH O METER PROFESSIONAL	402 KL
BASCULA DIGITAL	TANITA	HD313
DESFIBRILADOR	HEARTSINE TECHNOLOGIES LTDA	SAMARITAN PAD 350 P
ELECTROCARDIOGRAFO	EDAN ELECTROCARDIOGRAPH	SE - 3
EQUIPO DE ORGANOS	WELCH ALLYN SKANEATELES FALLS	REF 11470
EQUIPO DE ORGANOS DE PARED	WELCH ALLYN	
FONENDOSCOPIO ADULTO	LITTMAN QUALITY	CLASIC II SE
FONENDOSCOPIO PEDIATRICO	WELCH ALLYN TYCOS SPRETRUM	
GLUCOMETRO	TRUE RESULT - NIPRO	M06318126
GLUCOMETRO	TRUE RESULT - NIPRO	M06318126
MICRONEBULIZADOR	THOMAS	1125
MICRONEBULIZADOR	THOMAS	1121
MICRONEBULIZADOR	PULMOAIDE COMPRESSOR /NEBULIZER - DEVILBISS	5650D
PULSOXIMETRO	UL LISTED MEDICAL EQUIPMENT 400 X	71000A2
PULSOXIMETRO	FINGER PULSE OXIMETER	SHO-1002
PULSOXIMETRO	PULSE OXIMETER	A 320
TENSIOMETRO	WELCH ALLYN TYCOS SHOCK RESISTANT	SN 101223220301
TENSIOMETRO DE PARED	WELCH ALLYN	

Tabla 20. Elementos consultorio Santa María

Al igual que el consultorio de Casa de Máquinas, todos los equipos son calibrados anualmente por laboratorios debidamente certificados y se encuentran disponibles, son operados por el médico de planta y/o auxiliares de enfermería.

Las oficinas de Santa María y el campamento no cuentan con sistemas de detección y/o extinción temprana de incendios, sin embargo tanto en oficinas como en campamento se encuentra instalado un sistema de alarma y perifoneo con estaciones manuales y luces

PLAN DE ATENCIÓN DE EMERGENCIAS, CONTINGENCIAS Y COMUNICACIONES - PADECC

estroboscópicas, el cual reproduce los tonos de alarma definidos para Asonada, Emergencia Médica y Evacuación, el panel de control está ubicado en Sala de Monitoreo en oficinas y su uso está restringido al personal de Seguridad por autorización del Líder de Emergencia en sitio.

8.3.4 RECURSOS DISPONIBLES EN AES SOLAR CASTILLA FV

8.3.4.1 Sistemas manuales de extinción

Se cuenta con un botiquín ubicado en el Centro de Control y una camilla ubicados en el container de seguridad física, igualmente se cuenta con la siguiente cantidad de extintores:

TIPO DE EXTINTOR	CAPACIDAD (LBS)	UBICACIÓN	AREA
CO2	100	INVERSOR 1	PARQUE SOLAR
CO2	100	INVERSOR 1	PARQUE SOLAR
CO2	100	INVERSOR 2	PARQUE SOLAR
ABC	20	INVERSOR 2	PARQUE SOLAR
ABC	20	INVERSOR 2	PARQUE SOLAR
CO2	100	INVERSOR 3	PARQUE SOLAR
CO2	15	SALA DE CONTROL	PARQUE SOLAR
CO2	15	SALA DE CONTROL	PARQUE SOLAR
CO2	10	CENTRO SECCIONAL	PARQUE SOLAR
ABC	20	CASETA VIGILANCIA	PARQUE SOLAR
ABC	20	CASETA VIGILANCIA	PARQUE SOLAR
CO2	15	SALA DE CONTROL	PARQUE SOLAR
CO2	15	CENTRO SECCIONAL	PARQUE SOLAR
CO2	20	SALA DE CONTROL	PARQUE SOLAR
CO2	20	SALA DE CONTROL	PARQUE SOLAR
ABC	20	SALA DE CONTROL	PARQUE SOLAR
CO2	20	CASETA VIGILANCIA	PARQUE SOLAR
CO2	20	CASETA VIGILANCIA	PARQUE SOLAR

Tabla 21. Relación de Extintores Parque Solar Castilla

8.3.4.2 Otros recursos Castilla

AES Solar Castilla cuenta con un sistema automático de detección de incendio y un sistema de alarma y perifoneo ubicado en la caseta de control y que son supervisados en sitio y también son de enclave remoto desde la Sala de Control de Casa de Máquinas.

PLAN DE ATENCIÓN DE EMERGENCIAS, CONTINGENCIAS Y COMUNICACIONES - PADECC

8.3.5 RECURSOS DISPONIBLES EN PARQUE SOLAR SAN FERNANDO

8.3.5.1 Sistemas manuales de extinción

Todas las áreas y sedes de AES Colombia se encuentran protegidas con sistemas manuales de extinción, los cuales son ubicados de acuerdo con los parámetros generales de la NFPA 10 – Norma para sistemas manuales de extinción, estos dependen de la Dirección de Seguridad Industrial, la cual cuenta con un protocolo de verificación general de su estado, así como un inventario de ubicación general de estos dispositivos.

Para julio de 2022, en el Parque Solar San Fernando, se cuenta con 24 extintores de diferentes tipos según la siguiente tabla:

TIPO DE EXTINTOR	CAPACIDAD (LBS)	UBICACIÓN	AREA
CO2	100	TRANS Nº 1	ESTACION SAN FERNANDO
CO2	20	TRANS Nº 1	ESTACION SAN FERNANDO
CO2	20	CENTRO SECCIONAL	ESTACION SAN FERNANDO
CO2	20	CENTRO DE CONTROL	ESTACION SAN FERNANDO
CO2	15	CENTRO SECCIONAL	ESTACION SAN FERNANDO
CO2	10	CENTRO SECCIONAL	ESTACION SAN FERNANDO
CO2	10	CENTRO SECCIONAL	ESTACION SAN FERNANDO
BC	150	PATIO TRANS Nº 2	ESTACION SAN FERNANDO
CO2	10	BODEGA	ESTACION SAN FERNANDO
BC	150	INVERSOR 13	ESTACION SAN FERNANDO
BC	150	INVERSOR 14	ESTACION SAN FERNANDO
BC	150	INVERSOR 12	ESTACION SAN FERNANDO
BC	150	INVERSOR 15	ESTACION SAN FERNANDO
BC	150	INVERSOR 11	ESTACION SAN FERNANDO
BC	150	INVERSOR 10	ESTACION SAN FERNANDO
BC	150	INVERSOR 7	ESTACION SAN FERNANDO
BC	150	INVERSOR 9	ESTACION SAN FERNANDO
BC	150	INVERSOR 5	ESTACION SAN FERNANDO
BC	150	INVERSOR 1	ESTACION SAN FERNANDO
BC	150	INVERSOR 3	ESTACION SAN FERNANDO
BC	150	INVERSOR 2	ESTACION SAN FERNANDO
BC	150	INVERSOR 4	ESTACION SAN FERNANDO
BC	150	INVERSOR 8	ESTACION SAN FERNANDO
BC	150	INVERSOR 6	ESTACION SAN FERNANDO

Tabla 22. Relación Extintores Parque Solar San Fernando

Se realiza revisión trimestral y la información es consignada en registros que permiten el seguimiento general e historial, los estudios realizados se pueden ubicar en la Dirección de Seguridad Industrial.

8.3.5.2 Sistemas automáticos de extinción

Se están instalando sistemas de cápsulas de autoextinción de incendios dentro de las combiners y cajas agrupadoras que garantizan la extinción de un posible conato de manera temprana y sin intervención de personas, este proyecto se está llevando a cabo con prelación de las cajas y combiners asociadas al lindero colindante con la Estación San Fernando de CENIT.

8.3.5.3 Otros recursos disponibles en parque solar San Fernando

Parque Solar San Fernando cuenta con sistemas automáticos de detección de incendio, alarma y perifoneo ubicados en el container de control y el centro de seccionamiento que son supervisados en sitio a través del sistema SCADA del parque.

Así mismo, se cuenta con un botiquín y una camilla ubicados en la caseta de vigilancia, de la misma forma, siempre hay disponibles por lo menos dos vehículos tipo Pick up para el transporte de personas y/o materiales en caso de eventos de interrupción.

8.3.6 RECURSOS DISPONIBLES EN PARQUE SOLAR LAS BRISAS

8.3.6.1 Sistemas manuales de extinción

Para marzo de 2023, en el Parque Solar Las Brisas, se cuenta con 16 extintores de CO₂ de 20 libras, ubicados en container de control, container de oficinas, centro de seccionamiento y en cada una de las Power Stations del parque, estos elementos serán reforzados a medida que se vaya estabilizando la operación.

Se realiza revisión trimestral y la información es consignada en registros que permiten el seguimiento general e historial, los estudios realizados se pueden ubicar en el área de Seguridad Industrial.

8.3.6.2 Sistemas automáticos de extinción

Se diseñarán sistemas de cápsulas de autoextinción de incendios dentro de las combiners que garantizan la extinción de un posible conato de manera temprana y sin intervención de personas, se estima que estén disponibles antes de finalizar el 2023.

8.3.6.3 Otros recursos disponibles en parque solar Las Brisas

Parque Solar Las Brisas cuenta con sistemas automáticos de detección de incendio, alarma y perifoneo ubicados en el container de control y el centro de seccionamiento que son supervisados en sitio a través del sistema SCADA del parque.

PLAN DE ATENCIÓN DE EMERGENCIAS, CONTINGENCIAS Y COMUNICACIONES - PADECC

Así mismo, se cuenta con dos botiquines y una camilla ubicados en la caseta de vigilancia, un desfibrilador externo automático (DEA), un dispositivo detector de tormentas, de la misma forma, siempre hay disponibles por lo menos dos vehículos tipo Pick up para el transporte de personas y/o materiales en caso de eventos de interrupción.

8.3.7 RECURSOS DISPONIBLES EN OFICINAS BOGOTÁ

Las oficinas de Bogotá cuentan con una Brigada de Emergencias constituida, existen 4 brigadistas, se cuenta con los protocolos de evacuación general de las oficinas, así como los establecidos en la copropiedad, allí, las labores de coordinación general de emergencias están definidas para el Líder de Evacuación que es la persona que se encuentra en la Recepción, por ser parte de una copropiedad, el PADECC se articula con el plan de emergencias del edificio Prime Tower.

En el caso de las oficinas de Bogotá, los sistemas de prevención y atención de emergencias en su mayoría se encuentran instalados en la infraestructura general del edificio Prime Tower y su mantenimiento y pruebas se encuentran a cargo de la Administración de la Copropiedad, de manera anual, AES Colombia solicita a dicha Administración una certificación de que los sistemas se encuentran operativos, en buen estado y que han sido realizadas las pruebas respectivas.

Para esta locación se cuenta con un sistema de red de incendios con gabinetes Clase III, un sistema de regaderas automáticas que abarcan toda el área general de las oficinas, sistema de perifoneo y alarma con intercomunicación y luces estroboscópicas, así como un sistema automático de detección de humo.

Dentro de las oficinas y de acuerdo con lo establecido por los estándares de seguridad, se cuenta con extintores adecuados y suficientes de acuerdo con los parámetros generales de la NFPA 10 – Norma para sistemas manuales de extinción, según lo mencionado en el Numeral 8.3.1.5 del presente documento.

8.3.7.1 Sistemas automáticos de extinción

TIPO DE EXTINTOR	CAPACIDAD (LBS)	UBICACIÓN	AREA
CO2	10	CALLE 100	OFICINAS BOGOTA
CO2	10	CALLE 100	OFICINAS BOGOTA
CO2	10	CALLE 100	OFICINAS BOGOTA
CO2	10	CALLE 100	OFICINAS BOGOTA
CO2	10	CALLE 100	OFICINAS BOGOTA
CO2	10	CALLE 100	OFICINAS BOGOTA
CO2	10	CALLE 100	OFICINAS BOGOTA
CO2	10	CALLE 100	OFICINAS BOGOTA

Tabla 23 - Relación de Extintores Oficinas de Bogotá

Así mismo, se cuenta con un botiquín portátil, un megáfono, un equipo de reanimación cardio vascular y dos paletas de indicación para evacuación.

8.3.8 RECURSOS DISPONIBLES EN AES JEMEIWAA KA'I en la GUAJIRA

En las oficinas ubicadas en Riohacha y Uribia, de acuerdo con lo establecido por los estándares de seguridad, se cuenta con extintores adecuados y suficientes de acuerdo con los parámetros generales de la NFPA 10 – Norma para sistemas manuales de extinción, según lo mencionado en el Numeral 8.3.1.5 del presente documento.

En Riohacha se cuenta con un extintor multipropósito de 20 Lbs y en las oficinas de Uribia con un extintor multipropósito y uno de agente limpio, ambos de 20 Lbs. Adicional, en la casa biosegura en Uribia, cuentan con 2 extintores de 20 lbs multipropósito.

En las instalaciones mencionadas, se cuenta con botiquines y camillas rígidas.

8.4 BRIGADA DE EMERGENCIAS

AES Colombia cuenta con una brigada de emergencia implementada y considerada de carácter estructural de acuerdo con los lineamientos de la NFPA 600, capítulo 6, la cual recibe capacitación y entrenamiento permanente, entre otros, en:

- Manejo y combate de fuego
- Búsqueda y rescate
- Primeros Auxilios

Todos los registros de programación y entrenamientos se encuentran a disposición en la Dirección de Seguridad Industrial.

Se realiza convocatoria bianual para el refuerzo de dicha brigada.

8.4.1 INTEGRANTES

Para el año 2023, la brigada de emergencia se conforma de los siguientes integrantes:

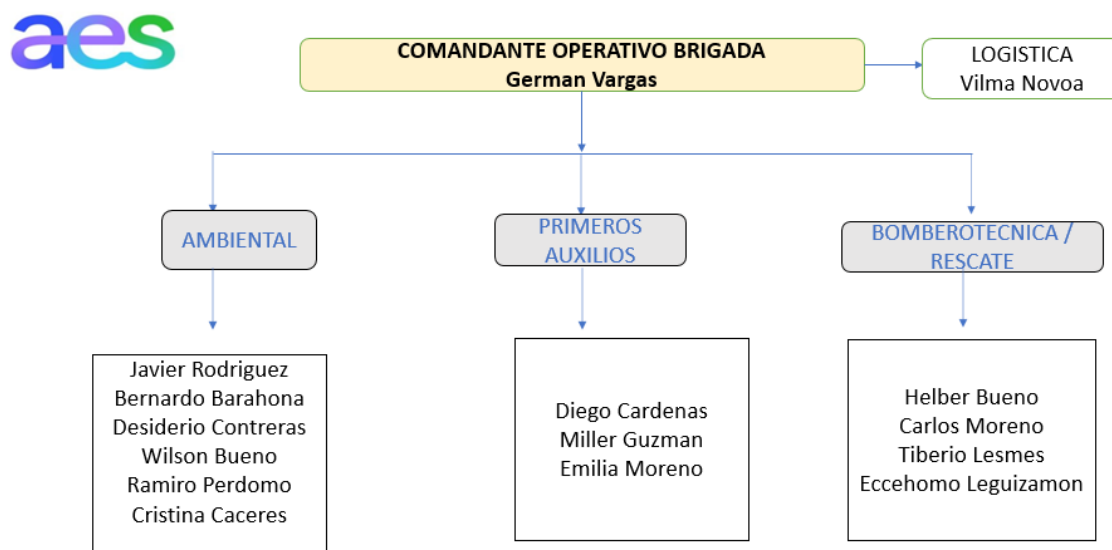


Figura 4 - Organigrama Integrantes brigada de emergencia AES Colombia

8.5 BOTIQUINES

La Dirección de Seguridad Industrial, en cabeza del Médico de planta garantiza que todas las locaciones de AES Colombia cuenten con botiquines de primeros auxilios de acuerdo con lo estipulado por ley, en la cantidad adecuada y ubicados correctamente.

El inventario de los botiquines está a disposición en el Consultorio Médico de Casa de Máquinas, así mismo, se realiza verificación permanente del estado de éstos y de los insumos que contengan, al igual que de las utilizaciones, las cuales son registradas en los formatos destinados para dicho fin.

8.6 CONVENIOS DE AYUDA CON EXTERNOS

Tomando como base lo estipulado en el Decreto 1072 de 2015 del Ministerio de Trabajo, AES Colombia ha conformado comités de ayuda mutua con todos los contratistas permanentes, en especial los que tienen que ver con Mantenimiento y Construcción, tratándose de un grupo de ayuda mutua para actuar en caso de emergencias que sobrepasen la capacidad de atención de emergencias de cada uno de los constituyentes de este comité, estos comités están suscritos de manera formal a través de documentos firmados por los representantes de cada contratista y por el Director de Seguridad Industrial de AES Colombia, serán renovados de manera anual a partir de la fecha de suscripción del acuerdo.

Los soportes físicos de los acuerdos de Comité de ayuda mutua están disponibles en la oficina de Seguridad Industrial en Casa de Máquinas.

PLAN DE ATENCIÓN DE EMERGENCIAS, CONTINGENCIAS Y COMUNICACIONES - PADECC

Para la mitigación de emergencias en Casa de Máquinas, Oficinas de Santa María, Campamento, se tienen establecidos convenios de comunicación y ayuda con los entes externos que se requieran dependiendo de la ubicación, la comunicación es permanente con las Alcaldías de Santa María, Macanal, Garagoa, Villanueva, Barranca de Upía y la inspección de Policía de Santa Rosa de Ubalá, así como con las entidades regionales del sistema de gestión del riesgo; de la misma forma, la comunicación con entidades de apoyo de Seguridad como Ejército Nacional y Policía Nacional, estos convenios obedecen a lo establecido en el módulo de Comunicaciones del Plan de Continuidad de Negocio (CO-AN-PP-03) de AES Colombia, el presente PADECC se adecúa a dichos protocolos, por lo tanto las responsabilidades dependerán de los esquemas allí previstos; de manera general, estas relaciones y comunicaciones son coordinadas por el área de Atención a Comunidades de la compañía.

Es de mencionarse también que existe un acuerdo de ayuda mutua con el Ejército Nacional, quien tiene instalaciones ubicadas dentro de las instalaciones de la Central Hidroeléctrica de Chivor en por lo menos tres sitios, lo cual hace que haya un apoyo inmediato por parte de esta arma nacional.

Igualmente se cuenta de manera permanente con un convenio con una entidad de atención de emergencias privada para el soporte de emergencias vitales en las oficinas de Bogotá.

8.7 SEGURIDAD FÍSICA

Está estipulado que el Contratista de Vigilancia vigente para AES Colombia, garantizará la seguridad de personas e instalaciones aún en eventos en los cuales se encuentren paradas las operaciones de cualquiera de las locaciones operativas o de las oficinas y que se realizarán las gestiones necesarias para colaborar durante las labores de control y mitigación de la emergencia; el cuerpo de vigilancia deberá estar atento y a disposición de las indicaciones del Líder de Emergencia de la respectiva locación, sin embargo es importante mencionar que la coordinación de estas actividades también hace parte de las responsabilidades de Cargo que tiene el Director de Seguridad Física de AES Colombia como encargado de todas las funciones de Seguridad Física de la Compañía, cualquier acción en este sentido será coordinada entre el Líder de Emergencia y el Director de Seguridad Física o quien haga sus veces.

8.8 OTROS RECURSOS DISPONIBLES PARA TODA LA ORGANIZACIÓN

A continuación, se enumeran otros recursos disponibles en caso de eventos de contingencias y/o emergencias que se puedan presentar en el área de Campamento y Casa de Máquinas de AES Colombia, los cuales pueden ser utilizados de acuerdo con los lineamientos de los Líderes:

8.8.1 MAQUINARIA Y EQUIPOS DE SERVICIOS

ÍTEM	DESCRIPCIÓN	MARCA	SERIE	MODELO
1	Bulldózer	Komatsu	82300	D53- A17
2	Cargador Frontal	Komatsu	65001 and up	WA 150-5
3	Tractocamión Cama baja	Mack Dite	CH 600	1995

PLAN DE ATENCIÓN DE EMERGENCIAS, CONTINGENCIAS Y COMUNICACIONES - PADECC

4	Grúa estacionaria	Jabell	Ref 31 024	
5	Volqueta	Chevrolet	FVR	2011 placas TRH815
6	Casco en fibra de vidrio para 18 pasajeros con motor fuera de borda	Suzuki	263461UBG362	SUZUKI 75 HP.
7	Compresor	Ingersoll Rand	H963573714	P250 WJD/1996/A

Tabla 24. Listado de maquinaria y otros equipos

8.8.2 RECURSOS DE TRANSPORTE TERRESTRE

En la siguiente tabla se encuentran los vehículos que se encuentran disponibles todo el tiempo en el 2021, para AES Colombia:

PLACA	MARCA	MODELO	CLASE
GET-426	HINO	2019	BUS
GET-427	HINO	2019	BUS
GET-428	HINO	2019	BUS
GET-670	TOYOTA	2019	CAMIONETA
GET-671	TOYOTA	2019	CAMIONETA
GET-672	TOYOTA	2019	CAMIONETA
GET-673	TOYOTA	2019	CAMIONETA
GET-674	TOYOTA	2019	CAMIONETA
GET-675	TOYOTA	2019	CAMIONETA
FVM-113	NISSAN	2019	CHASIS CABINADO
GET-860	RENAULT	2020	MICROBUS
GET-861	RENAULT	2020	MICROBUS
GET-683	BYD	2019	AUTOMOVIL

Tabla 25. Listado de Recursos de Transporte Terrestre

8.8.3 RECURSOS DE TRANSPORTE FLUVIAL

EMBARCACION	PATENTE	TIPO	PASAJEROS	OPERADOR
SANTAMARIA	60157	PLANCHON - VEHICULOS	36	Compañía Naviera del Guavio
ALMIRANTE MOLINA	39700002	PLANCHON SEMOVIENTES	3	Compañía Naviera del Guavio
LA ESMERALDA	39700015	PLANCHON - VEHICULOS	10	Compañía Naviera del Guavio
CALIPSO	39700029	BOTE	18	Compañía Naviera del Guavio
CARIBE	39700053	BOTE	18	Compañía Naviera del Guavio
CIUDAD DE MACANAL	39700067	BOTE	18	Compañía Naviera del Guavio
VALLE DE TENZA	39700034	BOTE	18	Compañía Naviera del Guavio
MOTOR	39700073	YAMAHA		Compañía Naviera del Guavio
MOTOR	39700053	SUZUKI		Compañía Naviera del Guavio

PLAN DE ATENCIÓN DE EMERGENCIAS, CONTINGENCIAS Y COMUNICACIONES - PADECC

EMBARCACION	PATENTE	TIPO	PASAJEROS	OPERADOR
MOTOR	39700065	YAMAHA		Compañía Naviera del Guavio
MOTOR	39700054	SUZUKI		Compañía Naviera del Guavio
MOTOR	39700052	SUZUKI		Compañía Naviera del Guavio
MOTOR	39700064	SUZUKI		Compañía Naviera del Guavio
MOTOR	39700029	YAMAHA		Compañía Naviera del Guavio
MOTOR	39700063	SUZUKI		Compañía Naviera del Guavio
MOTOR	39600056	SUZUKI		Compañía Naviera del Guavio
MOTOR	39700048	JONH DEERE		Compañía Naviera del Guavio
EL DELFÍN		Suzuki 75 HP	18	AES Chivor

Tabla 26. Listado de recursos fluviales

8.8.4 RADIOS DE COMUNICACIÓN

AES Colombia cuenta con una red de radios VHF FM banda de 2 metros que pueden ser utilizados durante eventos de contingencia y/o emergencia, esto facilita la comunicación general en todas las dependencias de Embalse, Presa, Casa de Máquinas, Campamento y oficinas, al igual que facilita la comunicación con el Ejército y la Policía, estos recursos son en términos generales los siguientes:

- 31 radios fijos o bases estación.
- 115 radios portátiles
- 12 estaciones repetidoras y enlaces.

El esquema general de la comunicación se observa en el siguiente diagrama:

PLAN DE ATENCIÓN DE EMERGENCIAS, CONTINGENCIAS Y COMUNICACIONES - PADECC

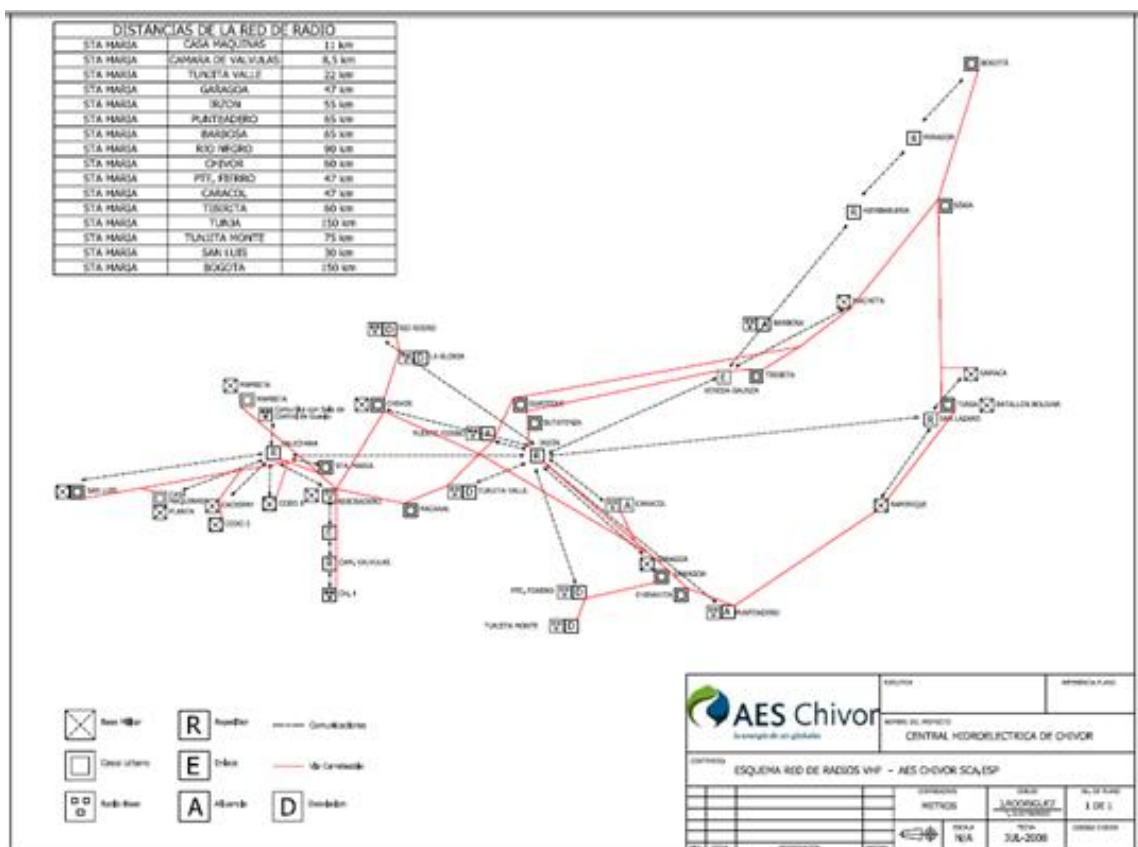


Figura 5. Esquema de Red de Radios AES Colombia

8.8.5 LISTADO DE TELÉFONOS IMPORTANTES

Para efectos de comunicación durante eventos de emergencia, se cuenta con garantía de comunicación vía IP de acuerdo con lo establecido en el capítulo de DRP del Plan de Continuidad de Negocio (CO-AN-PP-03) de AES Colombia, a través de este medio la comunicación se puede realizar a diferentes áreas y/o entidades, los números son los siguientes:

8.8.5.1 Comunicación Interna

LÍNEA ÚNICA DE EMERGENCIAS AES ➔ 8000

Consultorio Médico Casa de Máquinas ➔ 5614

Consultorio Médico Santa María ➔ 5710

Seguridad Física ➔ 5622 / 5623

Seguridad Industrial ➔ 5531 / 5568 / 5579 / 5630

Medio Ambiente ➔ 5647 / 5602

Cuarto de Control San Fernando ➔ 5661

Sala de Control Casa de Máquinas ➔ 5640

Cuarto de Control Castilla ➔ 5445

Cuarto de Control Las Brisas ➔ **310 3645183**

PLAN DE ATENCIÓN DE EMERGENCIAS, CONTINGENCIAS Y COMUNICACIONES - PADECC

8.8.5.2 Comunicación Externa

Línea de Emergencias Bogotá	123
EMI Bogotá	(1) 3077330
Centro de Salud Santa María	315 6702981
Hospital San Luis de Gaceno	Urgencias: 320 4004278 (8) 6248025
Hospital Garagoa	Urgencias: 316 8315259 (8) 7500279
Hospital Guateque	Urgencias: 316 7428505
Estación Policía Santa María	320 3137108
Bomberos Voluntarios Santa María	313 3524187
Bomberos Voluntarios Villa Nueva	321 3286688 / 311 5317950
Bomberos Voluntarios Garagoa	311 8489540 / 322 222771
Concesión Transversal del Sisga	321 9823687 / 316 5497841
GAULA	#165
Policía de Carreteras	#767
Hospital Castilla La Nueva Primer Nivel	(8) 6750293 – 3203101471
Ambulancia Castilla La Nueva	350 3265907. Avantel: 1952*27
Estación Policía Castilla La Nueva	(8) 6750053 - 3143689308-3102233243 – 3044770820
Bomberos Voluntarios Castilla La Nueva	119 - (8) 6750082 – 3202939336 - 3505840479 AVANTEL: 705*173
Defensa Civil Castilla La Nueva	313 8661667 - 3134564684 3187150161 – 3133312508
Hospital Local Guamal Primer Nivel	(8) 6755038
Estación Policía Guamal	(8) 6755870 - 314 5161889
Hospital San Carlos - Aipe Primer Nivel	(8) 8389008 - 8389162
Ambulancia Vía Terrestre Aipe	(8) 8389008 - 320 8404626
Estación Policía Aipe	(8) 8726100 – 321 3616704
Bomberos Voluntarios Aipe	3229056926
Defensa Civil Aipe	(8) 8389027 – 313 3098183
Hospital Universitario Hernando Moncaleano Perdomo - Neiva Nivel II	(8) 8715907
Bomberos Voluntarios Neiva	315 8646154
Hospital Nuestra Señora de los Remedios – Riohacha	3113394655 – 311339465
Estación Policía Riohacha	3203043413
Bomberos Voluntarios Riohacha	(5) 7276660 - 3007330999
Hospital Nazareth - Uribia	(5) 7285484 - 3145639453
Estación Policía Uribia	3213944286
Bomberos Voluntarios Uribia	3104188873
ISOS Emergency	+1 2159428226

Tabla 27. Listado de Teléfonos de Emergencia

PLAN DE ATENCIÓN DE EMERGENCIAS, CONTINGENCIAS Y COMUNICACIONES - PADECC

8.8.6 TELEFONÍA SATELITAL

AES Colombia cuenta con dos (2) teléfonos satelitales que permiten habilitar las comunicaciones entre Casa de Máquinas y Santa María con las Oficinas de Bogotá o las oficinas a nivel SBU y Mundial de AES, se cuenta con un protocolo de prueba recientemente implementado y una lista de chequeo, que deben ser realizados de manera mensual, que se observa en la siguiente figura:

SBU Name:				Test Date:			
Phone Number	Location and Owner	phone and its accessories are available in working condition (Y/N)	Satellite phone is charged and ready to use. (Y/N)	Checking Service Availability (Available/ Not Available)	Testing connectivity (Does the call connect when dialed?) (Y/N)	Measuring Audio Quality (Score of 1-5 considering 5 as the best quality.) applications.)	Looking for Call Drops (Does the call cut off unexpectedly) (Y/N)

Figura 6. Lista de Chequeo de Teléfonos Satelitales

Los teléfonos satelitales se encuentran ubicados en los siguientes sitios:

- Sala de Control – Casa de Máquinas
- Oficina de Dirección de Seguridad Física – Santa María

8.9 COMUNICACIONES DE EMERGENCIA

8.9.1 DISPOSITIVOS

Como se menciona en el numeral 8.8.5, de acuerdo con la confiabilidad de la red de comunicaciones de AES Colombia, la jerarquía de canales preferentes de comunicación será la siguiente:

1. Red de comunicación vía IP de la compañía
2. Teléfonos celulares
3. Radios de comunicación
4. Teléfonos satelitales

8.9.2 DINÁMICA DE COMUNICACIÓN

Para efectos de la dinámica de comunicación de información referente a este Plan y las acciones de mitigación de eventos disruptivos, se acoge lo estipulado en el Capítulo de Comunicación en Crisis de AES Colombia, en donde se encuentran consignados todos los lineamientos de comunicación, incluyendo entre otras:

- Roles y responsabilidades de comunicación (Numeral 3)

PLAN DE ATENCIÓN DE EMERGENCIAS, CONTINGENCIAS Y COMUNICACIONES - PADECC

- Líderes de comunicación de acuerdo con los grupos de interés (Numeral 3.3.3), esto incluye la notificación hacia responsables en la IBU, medios de comunicación y la comunidad.
- Canales de comunicación internos y externos
- Libretos de comunicación
- Herramientas estratégicas de comunicación corporativa

8.10 INVENTARIO GENERAL DE SUSTANCIAS QUÍMICAS EN AES COLOMBIA

A manera de referencia y en conjunto con los procedimientos en caso de emergencia, anexo se encuentran las sustancias químicas que se encuentran en las instalaciones de AES Colombia:

Material	Texto breve
10001437	LOCTITE 770X52ML CODIGO 135266
10001499	OXIDO DE ALUMINIO
10159781	ACEITE AISLANTE UNIVOLT N 61 B
10159783	ACEITE HIDRÁULICO DTE26
10159784	ACEITE MOBIL VACUOLINE 528 (ISO 150)
10159785	ACEITE HIDRAULICO DELVAC 1310
10159787	ACEITE MOTOR DELVAC 1330
10159790	ACEITE TELLUS 37
10159791	ACEITE TERESSTIC 32
10159796	AGUA DESMINERALIZADA PARA BATERIAS
10159836	ARALDIT F
10159888	BARNIZ AISLANTE GLYPTAL ROJO REF. 1201
10160041	CAPA PROTECTORA REF. 421 AEROSOL
10160049	CATALIZADOR 788002 P/COALTAR EPXI NEGRO
10160050	CATALIZADOR REF 138001 PARA EPOXICO ROJO
10160052	CATALIZADOR P/ESMALTE EPOXICO SERIE 33
10160207	DESENGRASANTE INDUS. 274 CANECA X 20 LT
10160292	ENDURECEDOR HY 956
10160296	EPOXICO AMARILLO SIKA REF. 331050
10160298	COALTAR EPOXICO NEGRO SIKA REF. 786502
10160299	IMPRIMANTE EPOXICO ROJO SIKA REF. 137008
10160341	FLEXIBILIZADOR DY 040
10160381	GRASA (MOBILGREASE XHP 222) CANECAX16 KG
10160382	GRASA DE FIBRA P/ RODAMIENTOS MARCA SKF
10160462	JABON CONCENTRADO TASK
10160489	LIMPIADOR MAGNAFLUX SKCS
10160490	LIQUIDO PENETRANTE SPOTCHECK SKL-SP2
10160496	TRABAROSCAS LOCTITE REF. 243
10160497	TRABAROSCAS LOCTITE REF. 277
10160529	MASILLA EPOXICA RALLY DUREPOXI 100 GRAMO
10160604	PEGANTE BOXER

PLAN DE ATENCIÓN DE EMERGENCIAS, CONTINGENCIAS Y COMUNICACIONES - PADECC

Material	Texto breve
10160627	PINTURA ANTICORROSIVA REF10012824 PINTUC
10160736	REMOVEDOR DE HERRUMBE REF.338
10160737	REMOVEDOR DE PINTURA REF. 1020 (PINTUCO)
10160829	SILICA GEL GRANULADA
10160830	SILICONA ABRO 1200
10160846	SOLVENTE INDUSTRIAL REF.803(GARRAFA X20L
10160917	LIMPIADOR ELECTRICO TEKUSOLV X 20 LT
10160954	THINER REF. 44
10160960	TINTA REVELADORA MAGNAFLUX SKD-S2
10161326	VALVULINA 140
10161332	VAR SOL
	LIQUIDO PENETRANTE AFLOJADOR FREE EN
10161347	AER
10161363	DESENGRASANTE DIELC. NC-123 CHEMSEARCH
10161432	PEGANTE INSTANTANEO LOCTITE REF. 414
10161442	PINTURA BASE ACEITE NARANJA REF:20
10161444	ACEITE TERESSTIC 68
10161493	CATALIZADOR P/ ESMALTE URETANO SERIE 36
10161583	ACEITE REFRIGERANTE DE MAQUINARIA 380 CH
	ACEITE LUBRICANTE ULTRA PLUS COOLANT
10161585	MAR
10162390	SILICONA REF 1215
10162391	SILICONA REF 1102
10162439	ESMALTE URETANO SERIE 36 NARANJA RAL2009
10162446	DISOLVENTE URETANO REF 958036 MARCA SIKA
10162467	PINTURA BITUMINOSA ALUMINIO REF 113.407
10162471	PINTURA PINTUCOAT VERDE MAQUINA
10162473	ELECTROLITO PARA BATERIA
	CATALIZADOR PINTURA PINTUCOAT COLOR
10162570	VERD
10162621	SOLVENTE LIMPIADOR INDUSTRIAL CERTIFIED
10162719	ESMALTE URETANO GRIS RAL 7035 SERIE 36
10162798	BARRERA CONTRAFUEGO 3M REF:CP25WB
	PINTURA ACEITE AZUL ESPAÑOLP40
10162803	DOMESTICO
10162804	PINTURA ACEITE ROJO FIESTA P30 DOMESTICO
10162805	PINTURA ACEITE GRIS HUMO P85 DOMESTICO
10162806	PINTURA ACEITE VERDE MAQUINA47 PINTULUX
10162807	PINTURA BASE ACEITE CREMA P7 DOMESTICO
10162869	ACEITE DIELECTRICO NYNAS ORION 1
	PROBADOR PARA DETECTOR DE HUMO SMOKE
10162910	CHE
10162980	REPARITE INDUSTRIAL DOS COMPONENTES

PLAN DE ATENCIÓN DE EMERGENCIAS, CONTINGENCIAS Y COMUNICACIONES - PADECC

Material	Texto breve
10163313	LOCTITE SUPERFLEX BLACK RTV
10164089	ACEITE ULTRACOLANT PARTE No 39433745
10219641	ALCOHOL INDUSTRIAL AL 96 %
10219940	BARRERA EPOXICA SERIE 23 BLANCA SIKA
10219941	CATALIZADOR P/BARRERA EPOXICA SERIE 23
10251069	ACEITE MOBIL DELVAC MX SAE 15W40
10251340	ACEITE MOBIL DELVAC HIDRAULIC 10W
10252712	COLORURO DE METILENO
10275050	LIMPIADOR EXPRESS
10276117	RENLAM M BR LIQUIDO
10304370	SELLADOR PARA JUNTAS: PERMATEX # 33694
10305131	PEGANTE INSTANTANEO LOCTITE REF 414 3.0g
10307262	LUBRICANTE COMPRESOR I.R REF. XL740HT-1
10307390	ACEITE POWER STANICOIL EP-6 ISO 320
10330842	ACEITE DE SILICONA OKS MOLYSIL 100X120ml RECUBRIMIENTO CERAMICO ARC858
10331027	CHESTERTON
10333270	ACEITE DE CORTE MOBILMET 766
10335171	SOLDADURA LIQUIDA P/TUBERIA CPVCX1/4 CTO
10335172	REMOVEDOR PVC PAVCO X 1/4 GALON
10337482	RESINA CHEMPOXY CH450 COMPONENTE B
10337483	RESINA CHEMPOXY CH450 COMPONENTE A
10338873	ADHESIVO ELASTOMERICO SI-398 SEALCO
10345384	OXIDO D/ZINC EN POLVO
10347939	ACEITE ECOLOGICO MOTOSIERRA CADENOIL
10348380	ACEITE PARA MOTOR DOS TIEMPOS 1/4GALON
10348456	ESTUCO PLASTICO MARCA PINTUCO
10348481	PINTURA VINILO TIPO 1 BLANCO VINILTEX
10348482	PINTURA VINILO TIPO 1 GRIS BASALTO
10348966	ACEITE JAXSYNCOMPPIS00001 PALL
10350097	LOCTITE 410X20G CODIGO 135444
10358045	ACEITE SILICONA OKS MOLYSIL 100
10358189	RECUBRIMIENTO CERAMICO ARC 858 1,5L
10358230	RECUBRIMIENTO CERAMICO ARC S2 1,5L
10358734	SIKA AJUSTADOR EPOXICO
10359636	ESMALTE DOMESTICO CAOBA P75 PINTUCO CEMENTO MARINO PLASTICO 16.52KG
10360706	TOXEMENT
10364845	LIMPIADOR D/MANOS CITRICO C179 CYCLO
10366737	ACEITE VEGETAL BIODEGRADABLE - FR3
10470036	JABON P/MANOS SKIN DESENGRASANTE 4L

Tabla 28. Inventario de sustancias químicas en AES Colombia

9 PLAN DE MEJORAMIENTO

9.1 CAPACITACIÓN

La Dirección de Seguridad Industrial programará, dentro del cronograma anual de capacitación de Seguridad Industrial, por lo menos una capacitación anual con sesiones de actualización particulares para garantizar que, tanto colaboradores como contratistas cuenten con el conocimiento y las habilidades necesarias para el manejo y mitigación de eventos disruptivos que generen contingencias y/o emergencias.

Se programarán sesiones particulares de refuerzo para los siguientes roles:

- Comité de Crisis
- Líderes de Emergencia
- Brigada de emergencia

Esto debido a las responsabilidades de estos roles frente a las acciones de mitigación y control de eventos disruptivos.

Cada capacitación deberá tener una evaluación que permita visualizar la adquisición del conocimiento de los lineamientos de este Plan, los cuales serán verificados en la realización de los simulacros del numeral 9.3

9.2 ACCIONES DE MEJORAMIENTO

Dentro de las acciones de mejoramiento para el presente plan se encuentran las diferentes brechas que se encuentran dentro de los documentos referenciados.

Los diferentes planes de mejoramiento al presente Plan se deberán ir haciendo conforme se identifiquen brechas a cubrir, por lo menos se deberá hacer un ajuste anual al mismo, reevaluando las diferentes condiciones y ajustando, complementando o diseñando los procedimientos y análisis que amerite cada caso en particular por parte de cada una de las Direcciones de AES Colombia.

9.3 SIMULACROS

De igual forma, con el fin de verificar que el personal conoce la manera de actuar durante posibles eventos de emergencia, la Dirección de Seguridad Industrial, en conjunto con las demás áreas de la empresa, realizará simulacros totales o parciales de manera concertada, con el fin de identificar las brechas que se presenten para mejorar los procesos de control y mitigación de emergencias, enmarcados dentro de los esquemas de mejoramiento continuo, dichos simulacros deberán realizarse como mínimo una vez al año y deberán tomar como escenario potencial, los de mayor amenaza establecidos en el Numeral 5.1 del presente documento.

9.3.1 TIPOS DE EJERCICIOS

Para la realización de dichos ejercicios, se deberá establecer de primera mano el tipo de ejercicio a realizar, así:

- Ejercicio de Escritorio, es decir, se probarán de manera teórica los procedimientos en reunión y discusión, no implica paradas de operación ni desplazamiento de personal;

- Ejercicio de Campo de manera parcial: son ejercicios que se realizan de manera independiente por sedes o por tipo de emergencia a simular;
- Ejercicio de Campo de manera integrada: son ejercicios que se planean y ejecutan de forma simultánea en varias sedes de AES Colombia.

9.3.2 LOGÍSTICA Y PREPARACIÓN DE EJERCICIOS DE CAMPO

Así mismo, se deberán diseñar los guiones de los ejercicios a realizar, los cuales deberán contener como mínimo los siguientes ítems:

1. Objetivo: Qué se busca con la realización del ejercicio de simulacro
2. Alcance: indicar qué sedes se incluirán en el ejercicio, así como los capítulos y escenarios que se probarán y simularán.
3. Descripción general del Ejercicio: acá se debe incluir Hora y Fecha, los eventos específicos a recrear, criterios de cancelación, cronología de los hitos durante el ejercicio.
 - a. Dentro del diseño del guion del ejercicio, se deberán tener en cuenta y especificar de manera clara los estándares y procedimientos de trabajo actuales de AES Colombia, con el fin de recrear las situaciones lo más cercano a la realidad posible.
 - b. Se deberá tener en cuenta de manera importante lo siguiente:
 - i. Si se va a recrear un trabajo de alto riesgo que implique una consignación, debería constar en Sala de Control, una simulación de la Consignación de dicho trabajo.
 - ii. Si se van a simular eventos de trabajos que impliquen la expedición de permisos de trabajo, deberá existir la simulación del debido permiso, de acuerdo a cómo lo requieren los estándares específicos de AES.
 - iii. Así mismo, se deberán también tomar en cuenta el número mínimo de trabajadores que requiere el trabajo o tarea simulada, así alguno de los trabajadores sea un maniquí o dummie.
 - c. Al realizar la aprobación del guion, los líderes involucrados deberán verificar que los escenarios y tareas que se recrearán concuerdan con la realidad del día a día de las plantas, si esto no ocurre, se deberá ajustar el mismo para que concuerde de manera coherente con dichas tareas, hasta que esto suceda, no se podrá aprobar el guion del ejercicio.
 - d. El guion del ejercicio deberá entregarse o ponerse en común con los líderes involucrados, por lo menos una semana antes de la ejecución del simulacro, para poder ajustar lo que se requiera antes del ejercicio final.
4. Veeduría: se deberán designar a personas con criterio, pero que no deban intervenir de forma directa en el ejercicio, con el fin de validar criterios de evaluación del ejercicio desde diferentes puntos de vista tales como Evacuación, Comité de Crisis, Rescate, etc.; para tal fin deberán diseñarse listas de chequeo que apoyen la labor de veeduría.
5. Registro: se deberá enunciar los medios de registro que tendrá el ejercicio.

Se deberán realizar todas las actividades logísticas para la realización del ejercicio, siempre con la premisa de preservar la vida e integridad de todas las personas, por lo tanto, se deberá asegurar los recursos necesarios tanto logísticos como tecnológicos y de tiempo de las sedes involucradas (elementos y materiales necesarios, tiempo, personas, etc.), de igual

PLAN DE ATENCIÓN DE EMERGENCIAS, CONTINGENCIAS Y COMUNICACIONES - PADECC

manera, se deberá realizar una reunión previa a la hora de inicio del ejercicio que incluya a las personas claves, con el fin de ultimar detalles finales del ejercicio.

Al desarrollar el ejercicio, se deberá tener en cuenta que los veedores son parte fundamental para el registro de los datos de importancia, por lo tanto, deberán elegirse personas con un buen criterio.

Al finalizar el ejercicio se hace necesario dar una retroalimentación corta a todas las personas que participaron del mismo y posteriormente hacer una reunión de cierre, en la que se evalúen y pongan en común lo observado por parte de los veedores y de los roles principales que participaron del ejercicio.

9.3.3 INFORME

Se deberá realizar un informe del ejercicio, el cual como mínimo deberá contener lo siguiente:

- Antecedentes: actividades relevantes previas que hayan conllevado a la realización del ejercicio
- Alcance: indicar qué sedes se incluyeron en el ejercicio, así como los capítulos y escenarios que se probaron y simularon.
- Actividades preliminares y de preparación
- Resultados del Ejercicio
- Conclusiones: resaltar los aspectos positivos, aspectos por mejorar.
- Oportunidades de Mejora: enunciar las oportunidades de mejora a implementar

9.3.4 LOGÍSTICA Y PREPARACIÓN DE EJERCICIOS DE ESCRITORIO

Para el caso específico de los ejercicios de escritorio, la dinámica a realizar es la siguiente:

- Diseño del guion de acuerdo con lo ya enumerado, teniendo en cuenta los elementos documentales a probar.
- Diseño de un cuestionario aplicable a la realización del caso que proponga el ejercicio de escritorio, bien sea a manera de test o para desarrollar según se diseñe el ejercicio, este cuestionario deberá tener un espacio de inscripción para cada participante, con el fin de identificar claramente qué cargo y persona toma el ejercicio.
- Para este tipo de ejercicios, al no poderse reunir de manera conjunta a las personas convocadas, se deben planear por lo menos dos (2) sesiones, buscando que la mayor cantidad de personas lo realice, teniendo así una muestra representativa.
- Se deberá garantizar que el ejercicio es realizado por los representantes de los roles estratégicos referenciados en el numeral 6.1.
- Se deberá realizar un informe del ejercicio de acuerdo con los criterios ya enumerados.

9.4 AUDITORÍA DEL PLAN

La Dirección de Seguridad Industrial programará auditorías a este plan de acuerdo con el cronograma de auditorías internas y externas que defina AES Corp., para evaluar el cumplimiento de los lineamientos establecidos en el Estándar AES-STD-BRS03 Plan de respuesta y comunicación de emergencias, con base en el protocolo de auditoría establecido por AES CORP.

Con base en los resultados obtenidos en el proceso de auditoría, se elaborará el respectivo plan de acción, para mitigar los hallazgos identificados. Este plan de acción deberá cumplirse en su totalidad y su evaluación se llevará a cabo una vez cumplidos los plazos fijados en el plan.

Cada vez que se realice una auditoría al sistema, se evaluará en primera instancia el cumplimiento al plan de acción establecido por la última auditoría.

9.5 ACTUALIZACIÓN DEL PLAN

La Dirección de Seguridad Industrial de AES Colombia, es responsable de mantenimiento, actualización y divulgación del presente Plan, sin embargo, también es compromiso y responsabilidad de cada líder de equipo, implementar eficazmente los elementos establecidos, dentro de sus respectivas áreas, solicitando el apoyo respectivo a la Dirección de Seguridad Industrial.

El presente Plan de Atención de Emergencias, Contingencias y Comunicación y sus anexos serán revisados de manera anual, con el fin de realizar las actualizaciones pertinentes, así mismo, también deberá ser revisado y actualizado cuando haya cambios importantes en las locaciones o sus procesos, así como por el surgimiento de hallazgos provenientes de los simulacros y las auditorías de los numerales 9.3 y 9.4.

PLAN DE ATENCIÓN DE EMERGENCIAS, CONTINGENCIAS Y COMUNICACIONES - PADECC

TABLA DE REVISIONES				
REVISIÓN	Numeral	FECHA	UBICACIÓN	RESUMEN DEL CAMBIO
1	Varias	26/09/12	Ver documento revisión enviado por Dir. Seguridad Industrial el 26/09/12	Ajustes generales al Documento, inclusión de resultados pendientes de Estudio Prospectiva.
2	Varias	11/10/12	Ver documento revisión enviado por Dir. Seguridad Industrial el 07/10/12	Ajustes generales al documento enviados por las Direcciones de Operación, Medio Ambiente y Servicios Generales y la de Seguridad Industrial, inclusión de algunos documentos faltantes e inclusión de un diagrama de flujo nuevo.
3	Varias	27/11/12	Ver documento revisión enviado por Dir. Seguridad Industrial el 21/11/12	Ajuste del Alcance del proyecto en general, actualización de la Matriz de Decisión del Plan y Actualización general del PADEC-SI de acuerdo con lo solicitado por la Dir. de Control Interno AES Chivor.
4	Varias	24/01/13	Ver documentación y correos Dir. Control Interno 10/12/12 y 22/01/13	Ajustes en matriz de priorización de riesgos con base en documentación de BCM y Roles de Comité de Crisis
5	General	22/09/15	Actualización Logo AES Chivor	Cambio logo AES Chivor por logo actualizado.
5	26	22/09/15	Hallazgos Auditoría Interna 23/12/14	Inclusión Resultado General Matriz de Riesgo por escenarios ponderados
5	49	22/09/15	Hallazgos Auditoría Interna 23/12/14	Inclusión explícita de Responsabilidad de Mantenimiento y actualización del Plan
5	71	22/09/15	Hallazgos Auditoría Interna 23/12/14	Inclusión explícita de realización de simulacros y su frecuencia
6	General	28/02/17	Recodificación bajo Norma Fundamental	Inclusión de Codificación nueva bajo norma fundamental
6	56	28/02/17	Plan de Contingencias Ambientales	Inclusión del Plan actualizado de Contingencias Ambientales de AES Chivor 2017
7	General	30/07/17	Actualización general	Se incluye referencias a la matriz Legal, al documento de Análisis, Valoración y Ponderación de Riesgos de AES Chivor y a la Guía Metodológica de Riesgos Y oportunidades de AES Chivor; se actualizan los recursos disponibles para atención de Contingencias y Emergencias
8	General	08/10/18	Actualización General	Se incluyen otras referencias legales, verificación y corrección general del documento, actualizando aquello que pudiese estar desactualizado frente a la realidad actual de AES Chivor.
8	Num. 4.5	25/09/18	Procedimientos Generales de Actuación	Hace referencia al hallazgo "Centro de Operaciones para la Emergencia" de la auditoría interna al documento realizada el 15/12/2017
8	Anexo 1, Num. 2.4	25/09/18	Puesto de Mando Unificado - PMU	Hace referencia al hallazgo "Comando de Incidentes en campo y de atención" de la auditoría interna al documento realizada el 15/12/2017
8	Num. 5.4 Anexo 1 Num. 3.2.7	25/09/18	Entes Externos	Hace referencia al hallazgo "Acuerdos de Asistencia Mutua" de la auditoría interna al documento realizada el 15/12/2017
8	Num. 5.5 Anexo 1 Num. 3.2.8	25/09/18	Seguridad Física	Hace referencia al hallazgo "Seguridad para el sitio de Operaciones de la Emergencia" de la auditoría interna al documento realizada el 15/12/2017
9	General	07/06/19	Actualización general	Actualización general del documento, revisión de redacción, cambio de AES Chivor por AES Colombia
9	General	07/06/19	Actualización general	Actualización Listados de Teléfonos importantes
9	Num. 4.4.2	27/06/19	Hallazgo Simulacro Integrado 2017	Inclusión de Fichas de Comunicación a Comunidades del PMA y Proyecto Bocatomas

PLAN DE ATENCIÓN DE EMERGENCIAS, CONTINGENCIAS Y COMUNICACIONES - PADECC

TABLA DE REVISIONES

REVISIÓN	Numeral	FECHA	UBICACIÓN	RESUMEN DEL CAMBIO
9	Cap. 6	27/06/19	Auditoría Integrada Icontec Nov 2018 - Oportunidad de Mejora	Inclusión general de procedimiento para realización de simulacros
9	Num. 5.2.3	27/06/19	Actualización general	Actualización al 2019 de Cantidad y Tipo de Kits de Control de Derrames en todas las instalaciones de AES Colombia
9	Num. 5.3.5	27/06/19	Actualización general	Actualización al 2019 de Cantidad y Tipo de Extintores en CM
9	Num. 5.3.6	27/06/19	Actualización general	Inclusión de Recursos disponibles en PCH Tunjita
9	Num. 5.3.6	27/06/19	Actualización general	Actualización al 2019 de Cantidad y Tipo de Extintores en SM
10	Cap. 6	05/09/19	Simulacro Planta 2019	Complemento de la realización del guión para los ejercicios de simulacro integrando los procedimientos y estándares de AES
10	Num. 4.5	05/09/19	Simulacro Planta 2019	Inclusión del Numeral 4.5 Funciones adicionales de Líder de Emergencia, Jefe de Brigada y Brigadistas durante eventos de Emergencia
10	Num. 4.6	05/09/19	Simulacro Planta 2019	Inclusión del Numeral 4.6 INFORMACIÓN SOBRE EVENTOS DISRUPTIVOS A OTRAS LOCACIONES O PROYECTOS
11	General	15/05/20	Actualización general	Actualización general del documento bajo el nuevo contexto de 2020 principalmente con la inclusión de AES Castilla Solar FV
11	Num. 1.4.1	15/05/20	Marco Legal Colombiano	Inclusión de Dcto. 1974 de 2013
11	Num. 2	15/05/20	Análisis, Valoración y Ponderación de Riesgos	Cambio de Código de Guía Metodológica de Riesgos y Oportunidades, cambio de frecuencia de actualización de la Guía de la ubicación del documento en el servidor de AES Colombia
11	Num. 2.1	15/05/20	Matriz de Escenarios ponderados	Actualización de la Matriz de Escenarios Ponderados
11	Num. 3.3.1	15/05/20	Roles Casa de Máquinas y PCH	Inclusión de PCH Tunjita
11	Num. 3.3.2	15/05/20	Roles AES Castilla Solar	Inclusión de AES Castilla Solar FV
11	Num. 4.4	15/05/20	Procedimientos Generales de Actuación por áreas	Inclusión de aclaración sobre directrices de codificación de documentos de AES Suramérica
11	Num. 4.4.1	15/05/20	Procedimientos de la Dirección de Operaciones	Actualización de los documentos referentes a Operación
11	Num. 4.4.2	15/05/20	Procedimientos de la Dirección de Medio Ambiente	Actualización de los documentos referentes a Medio Ambiente
11	Num. 4.4.3	15/05/20	Procedimientos de la Dirección de Seguridad Industrial	Actualización de los documentos referentes a Seguridad Industrial
11	Num. 4.6	15/05/20	Información sobre eventos disruptivos a otras locaciones o proyectos	Actualización sobre mandatoriedad del reporte y actualización del nombre de los líderes
11	Num. 5.3.3	10/06/20	Sistemas Automáticos de detección y extinción	Actualización con sistema de detección y sistema de alarma PCH Tunjita
11	Num. 5.3.8	10/06/20	Recursos disponibles AES Solar Castilla	Inclusión de Recursos disponibles AES Solar Castilla
11	Num. 5.6.6	10/06/20	Listado de Teléfonos importantes	Actualización de listado de teléfonos con entidades de apoyo correspondientes a Castilla La Nueva y Guamal
11	General	30/06/20	Todo el documento	Adecuación a formato de Codificación SBU
11	General	30/06/20	Todo el documento	Ubicación de Tabla de Revisiones al final del documento

PLAN DE ATENCIÓN DE EMERGENCIAS, CONTINGENCIAS Y COMUNICACIONES - PADECC

TABLA DE REVISIONES				
REVISIÓN	Numeral	FECHA	UBICACIÓN	RESUMEN DEL CAMBIO
12	Num. 3.3.1	21/08/20	Roles	Actualización de numerales de referencia
12	Num. 3.3.1	21/08/20	Roles	Actualización y Unificación de la Tabla de Roles para CM, PCH, SM, Oficinas y Campamento
12	Num. 3.3.3	21/08/20	Roles	Eliminación de Roles específicos para SM, Campamento y Oficinas, unificación de roles
12	Num. 4.4.3	21/08/20	Procedimientos de la Dirección de Seguridad Industrial	Actualización de los documentos referentes a Seguridad Industrial, eliminación de documentos obsoletos
12	Num. 5.3	21/08/20	Recursos de Dirección de Seguridad Industrial	Actualización de los recursos disponibles de Seguridad Industrial al año 2020
12	Num. 5.3.5 – 5.3.6. – 5.3.7. – 5.3.8.	21/08/20	Sistemas Manuales de Extinción	Actualización de los Sistemas Manuales de Extinción al año 2020, eliminación de recursos disponibles en Carro de Bomberos
12	Num. 5.6.2.	21/08/20	Recursos de Transporte Terrestre	Actualización de los recursos disponibles de Transporte Terrestre al año 2020
12	Num. 5.6.6	21/08/20	Listado de Teléfonos Importantes	Actualización de Listado de Teléfonos, incluyendo nuevos números de Centro de Salud SM y Cuerpo de Bomberos Vol. SM.
12	Anexo 1	21/08/20	Matriz de Decisión	Actualización total de la Matriz de Decisión PADEC
12	Num. 4.4.2	21/08/20	Procedimientos de la Dirección de Medio Ambiente	Inclusión de Diagrama de jerarquía de documentación de Atención de Emergencias Medio Ambiente
13	General	23/07/21	Todo el documento	Unificación de los documentos "Procedimiento de Preparación de Emergencias" y PADEC por hallazgo de auditoría interna
13	General	23/07/21	Todo el documento	Actualización del PADEC de acuerdo con los lineamientos del nuevo estándar AES-STD-BRS03 Plan de Respuesta y Comunicación de Emergencias
13	General	23/07/21	Todo el documento	Inclusión de Locaciones de la Guajira
13	Num. 1	23/07/21	Propósito	Actualización del propósito del PADECC
13	Num. 3	23/07/21	Definiciones	Cambio de título "Glosario de Términos" por "Definiciones", inclusión de otras definiciones y organización por orden alfabético
13	Num. 5	23/07/21	Análisis, valoración y ponderación de riesgos	Se incluye la actualización de la matriz de riesgos específica para el PADECC, con los escenarios de riesgo ponderados según los nuevos criterios
13	Num. 6	23/07/21	Roles y responsabilidades	Inclusión de los roles por locación y las responsabilidades detalladas por rol
13	Num. 6	23/07/21	Roles y responsabilidades	Eliminación de estudio de prospectiva estratégica
13	Num. 7	23/07/21	Procedimientos generales de actuación	Inclusión de la estrategia PREMIA
13	Num. 7	23/07/21	Procedimientos generales de actuación	Inclusión de parámetros para Contratistas frente a Emergencias
13	Num. 8	23/07/21	Recursos Disponibles	Actualización e inclusión de otros recursos
13	Num. 8.8.5	23/07/21	Listado de teléfonos	Actualización del listado de teléfonos importantes, incluyendo teléfonos de Bogotá y la Guajira
13	Num. 9	23/07/21	Plan de Mejoramiento	Actualización de Plan de mejoramiento, incluyendo Capacitación, Auditoría y Actualización
14	Num. 8.3.1.2	22/07/22	Dotación Brigadas de emergencia	Inclusión dentro de la tabla de recursos disponibles para la brigada, de los salvavidas y sus cuerdas dispuestos en CM
14	8.3.2	22/07/22	Recursos disponibles en PCH Tunjita	Inclusión de los salvavidas y sus cuerdas dispuestos en la Sala de Máquinas de PCH Tunjita

PLAN DE ATENCIÓN DE EMERGENCIAS, CONTINGENCIAS Y COMUNICACIONES - PADECC

TABLA DE REVISIONES				
REVISIÓN	Numeral	FECHA	UBICACIÓN	RESUMEN DEL CAMBIO
15	General	08/02/23	Revisión General	Actualización en todo el documento del nombre Estrategia de Resiliencia por Plan de Continuidad de Negocio (CO-AN-PP-03)
15	General	08/02/23	Revisión general	Revisión y actualización de todas las referencias del documento
15	Num. 3.7	08/02/23	Definiciones	Inclusión de Parque Solar San Fernando
15	Num. 5.1.4	08/02/23	Grado de Control	Inclusión de la explicación del Grado de Control para la evaluación de riesgos
15	Num. 5.2	08/02/23	Matriz de escenarios ponderados	Actualización anual de la matriz de escenarios
15	Num 7.4	08/02/23	Procedimientos generales de actuación	Inclusión de procedimientos, manuales y PON's de Parque Solar San Fernando
15	Num. 8	08/02/23	Recursos Disponibles	Actualización general de recursos disponibles
16	General	28/07/23	Revisión General	Actualización y revisión general del documento, incluyendo Parque Solar FV Las Brisas
16	General	28/07/23	Revisión General	Revisión y actualización de todas las referencias del documento
16	Num. 3.7	28/07/23	Definiciones	Inclusión de Parque Solar Las Brisas
16	Num. 5.2	28/07/23	Matriz de escenarios ponderados	Actualización anual de la matriz de escenarios e inclusión matriz de escenarios PSFV Las Brisas
16	Num. 6.1.4	28/07/23	Roles	Inclusión de referencia a PADECC's específicos de Castilla y San Fernando
16	Num. 6.1.5	28/07/23	Roles	Inclusión de referencia a PADECC específico de Las Brisas
16	Num. 7.4.1	28/07/23	Procedimientos de la dirección de Operaciones	Inclusión de Procedimiento de Operación y Mantenimiento de PSFV Las Brisas
16	Num. 7.4.3	28/07/23	Procedimientos de la dirección de Seguridad Industrial	Inclusión de PON's existentes Castilla, San Fernando y Las Brisas
16	Num. 8.3.6	28/07/23	Recursos disponibles	Inclusión de recursos disponibles en PSFV Las Brisas
16	Num. 8.8.5	28/07/23	Listado de teléfonos importantes	Actualización del listado con los teléfonos correspondientes al PSFV Las Brisas
16	Num. 9.1	28/07/23	Capacitación	Inclusión referencia al cronograma anual de capacitación de Seguridad Industrial por hallazgo en auditoría interna
16	Num. 9.3.2	28/07/23	Logística y preparación de ejercicios de campo	Actualización de la logística de preparación por hallazgo en ejercicio de simulacro Castilla
FUNCIONARIO RESPONSABLE :			NOMBRE	FECHA
ELABORACIÓN:	MG Risk Consulting Services Ltda.		LEONARDO GONZALEZ	Ene /2013
REVISIÓN:	Director de Seguridad Industrial Consultor Externo (Fagua GM Consultores)		FRANCISCO A. CASTRO LEONARDO GONZALEZ	Sep /2015 Oct /2017 Sep/2018 Jun/2019 Sep/2019 Jun/2020 Ago/2020 Jul/2021 Jul/2022 Ene/2023 Jul/2023

PLAN DE ATENCIÓN DE EMERGENCIAS, CONTINGENCIAS Y COMUNICACIONES - PADECC

TABLA DE REVISIONES				
REVISIÓN	Numeral	FECHA	UBICACIÓN	RESUMEN DEL CAMBIO
APROBACIÓN:	Director de Operaciones Director de Medio Ambiente Director de Seguridad Industrial		FABIAN TORO SANDRO PERDOMO FRANCISCO A. CASTRO	Nov / 2017 Oct / 2018 Jun/2019 Sep/2019 Jun/2020 Ago/2020 Jul/2021 Jul/2022 Feb/2023 Jul/2023

10 ANEXOS